

# Keleïer Hanvec

BIMESTRIEL D'INFORMATION ET DE LIAISON

Mai—Juin 2010  
Numéro 265

[www.mairie-hanvec.fr](http://www.mairie-hanvec.fr)

## Randorade: rendez-vous à Kerliver le 23 mai

page 3



**DANS CE NUMERO :**

**La Bretagne passe au numérique**  
page 2

**Le PNRA fête ses 40 ans**  
page 4

**Un parfum d'Inde à Hanvec**  
page 5

**Journée du patrimoine: demandez le programme!**  
page 6



## La Bretagne passe au tout numérique



**La Bretagne est la quatrième région à réaliser son passage à la télé tout numérique : plus de chaînes et une meilleure qualité d'image et de son, encore faut-il s'y préparer !**

Vous connaissez sûrement les deux mascottes en forme de télé bleue et rouge de la campagne « tous au numérique »... elles s'installent chez nous ! Le 8 juin 2010, en Bretagne, la diffusion analogique des principales chaînes de télévision nationales (TF1, France 2, France 3, Canal+, France 5/Arte et M6) va s'arrêter et être remplacée par une diffusion exclusivement numérique de la télévision. Tous les foyers de la région doivent vérifier que leur installation est prête pour le numérique, au risque de se retrouver avec un écran noir au moment de l'arrêt de l'analogique.

### Antenne râteau

L'ensemble des foyers qui reçoivent aujourd'hui les six chaînes historiques, et seulement ces six chaînes, par une antenne râteau ou intérieure sont directement concernés. Pour continuer à recevoir la télévision après le 8 juin 2010, ces foyers doivent adapter leur installation à un mode de réception numérique (adaptateur TNT, TV TNT, ADSL, Satellite ou encore câble). Inutile de changer de téléviseur. Tout appareil disposant d'une prise péritel peut

recevoir un adaptateur.

Vous avez un doute ? Si vous voyez des bandeaux d'information passer sur votre télé (« **Équipez-vous impérativement pour le passage à la télé tout numérique avant le 08 juin 2010. Infos au 0970 818 818\*ou [www.tousaunumerique.fr](http://www.tousaunumerique.fr)** »), c'est que vous recevez le signal analogique : il est temps de vous équiper !

Entre la TNT, le satellite, l'ADSL et le câble, les options ne manquent pas. Renseignez-vous avant tout achat. Pour vous guider, de nombreux professionnels (magasins et antennisistes) se sont engagés à proposer aux téléspectateurs des produits et prestations de qualité au prix du marché, en signant la charte de confiance « tous au numérique ». Ils sont reconnaissables grâce à un label « Professionnel agréé - tous au numérique ». La liste des professionnels engagés est consultable sur [www.tousaunumerique.fr](http://www.tousaunumerique.fr) ou disponible auprès du centre d'appel\* de « tous au numérique ».

### Habitat collectif ou individuel ?

Si vous habitez un immeuble ou un lotissement doté d'une antenne collective, celle-ci doit être compatible avec la réception des signaux numériques. Avant d'entreprendre des achats contactez votre syndic ou gestionnaire.

Pour ceux qui habitent une maison, dans de rares cas vous devrez peut-être réorienter ou changer votre antenne.

### Le cas Quimerc'h

L'émetteur de Quimerc'h, qui couvre actuellement la commune, ne passera pas en TNT et ne sera pas rallumé après le 8 juin. Les habitants dont l'antenne râteau ou in-

térieure est orientée vers cet émetteur pourront néanmoins recevoir gratuitement les 18 chaînes de la TNT, en faisant orienter leur antenne vers l'émetteur le plus proche (si il y a possibilité de recevoir les signaux diffusés par cet émetteur) ou en faisant installer une parabole.

### Des aides financières et techniques

Parallèlement, l'Etat a prévu des aides financières, accessibles sous conditions de ressource : une aide de 25 € maximum pour adapter son installation, une aide à l'antenne de 120 € maximum. Pour tous les foyers qui ne seraient pas couverts en TNT, une aide à la parabole de 250 € maximum. Dans tous les cas, gardez bien vos factures et vos tickets de caisse, ils vous seront demandés pour tout remboursement. Enfin, une aide technique à l'installation est mise à disposition des personnes de 70 ans et plus ou souffrant d'un handicap supérieur ou égal à 80 %. Adressez-vous au centre d'appel\* pour connaître précisément les conditions d'attribution et bénéficier de l'une de ces aides.

« Tous au numérique » a mis en place de nombreux outils d'information. L'Info Mobile, en tournée dans la région, passera ainsi près de chez nous et les guides « tous au numérique » répondront à vos questions. Le site Internet [www.tousaunumerique.fr](http://www.tousaunumerique.fr) et le centre d'appel ouvert du lundi au samedi de 8 h à 21 h complètent le dispositif. Vous pourrez ainsi tout savoir sur le passage à la télé tout numérique : les modalités, le calendrier et les aides !

\* **0 970 818 818** : numéro non surtaxé, prix d'un appel local, du lundi au samedi de 8h à 21h.

## Vérifiez vos décodeurs !

Tous les adaptateurs à brancher sur les téléviseurs ne sont pas aux normes. Le magazine *Que Choisir* avance en effet le nombre de 300 000 à 500 000. « Ces décodeurs risquent de rencontrer trois types de problèmes, explique Arnaud de Blauwe, rédacteur en chef du magazine. Dans la grande majorité des cas, il devrait s'agir uniquement d'un affichage erroné des numéros de chaînes. Mais les modèles plus basiques pourraient ne plus retransmettre certaines, voire l'intégralité des chaînes. » Si les grandes marques affirment avoir réglé la question, les modèles plus anciens ainsi que ceux vendus sous MDD (marque de distributeurs) ou sous des marques peu connues pourraient être les plus concernées.

## La Randorade s'invite à Hanvec

**Sortez vos chaussures, bâtons et, on l'espère, vos crème solaires et lunettes! Le 23 mai, tous les amoureux de la randonnée et de la rade de Brest ont rendez-vous à Kerliver à l'occasion de la 18e Randorade pour découvrir des chemins encore inédits de la façade maritime de Hanvec à l'Hôpital-Camfrout. La dernière édition avait attiré près de 4 000 marcheurs sur les sentiers de Lanvéoc .**

16h), des départs libres s'effectueront par groupes de douze personnes. Les arrivées s'effectueront également sur le site.

Aujourd'hui, le manoir de Kerliver accueille un centre de formation public par apprentissage dans les métiers de l'horticulture, du CAP jusqu'au BTS.

### Des circuits de 5 à 30km

Les marcheurs émérites, les novices, les amoureux de la nature et les familles pourront choisir leur circuit: le 5 km familial (praticable en poussette) ou les quatre autres circuits de 10 à 30 km . Comme les années passées, différents services sont proposés : restauration, garderie, ravitaillements dont un musical, fest deiz et fête sur les lieux du point de départ, expos, animations diverses, promenades en calèche, et points de découverte de la nature par la SEPNB.

### De la marche nordique cette année !

Contrairement à l'édition 2009 à Lanvéoc, pas de balade en bateau mais une initiation à la marche nordique, cette marche accélérée qui se pratique armé de bâtons de marche spécifiques. Cette dérive du ski de fond et de la marche athlétique , extrêmement populaire dans les pays scandinaves, se pratique été comme hiver. Un moniteur de la FFR (fédération française de randonnée) mettra à disposition du public paires de bâtons et conseils avisés.



Le manoir de Kerliver, XVI<sup>e</sup> siècle.

### Kerliver au centre des festivités

Cet ancien manoir du XVI<sup>e</sup> siècle, constitué de bâtiments entourant une avant-cour et une cour d'honneur donnant accès à l'ancienne demeure des seigneurs, sera le centre névralgique de la manifestation. Le manoir proposera en effet un fest-deiz et une restauration tout au long de la journée. De plus, à chaque heure (de 8h à

>> **Tarifs:**

**Adultes 8€ / enfants 5€.**

**Les billets sont en vente (renseignements au 02 98 49 01 46) et peuvent s'acheter sur place le jour même.**

## Élections régionales à Hanvec. Les résultats

### Premier tour de scrutin du 14 mars 2010

**Inscrits : 1449, abstentions : 676 (46,65%), votants : 773 (53,35%), blancs : 15, exprimés : 758**

Jean-Yves LE DRIAN (La Bretagne solidaire, créative et responsable - PS) : 302 **(39,84%)**

Bernadette MALGORN (Majorité présidentielle) : 138 **(18,21%)**

Guy HASCOET (Europe écologie Bretagne) : 90 **(11,87%)**

Christian TROADEC (Nous te ferons Bretagne - DVG) : 64 **(8,44%)**

Jean-Paul FELIX (Bretagne Le Pen 2010 - FN) : 38 **(5,01%)**

Charles LAOT ( Terres de Bretagne) : 35 **(4,62%)**

Laurence DE BOUARD (Vraiment à gauche ! Liste unitaire, anticapitaliste et pour une écologie radicale) : 30 **(3,96%)**

Gérard PERRON (Ensemble pour une Bretagne à gauche, solidaire, écologique et citoyenne) : 24 **(3,17%)**

Bruno JONCOUR (Mouvement démocrate - MoDem) : 22 **(2,90%)**

Alexandre NOURY (Bretagne phare du nouveau monde - DVD) : 9 **(1,19%)**

Valérie HAMON (Lutte Ouvrière soutenue par Arlette Laguiller - LO) : 6 **(0,79%)**

### Deuxième tour de scrutin du 21 mars 2010

**Inscrits : 1449, abstentions : 604 (41,68%), votants : 845 (58,32%), blancs : 33 (3,91%), exprimés : 812**

Jean-Yves LE DRIAN (La Bretagne solidaire, créative et responsable - PS) : 440 **(54,19%)**

Bernadette MALGORN (Majorité présidentielle) : 214 **(26,35%)**

Guy HASCOET (Europe écologie Bretagne) : 158 **(19,46%)**

## Le PNRA fête ses 40 ans



Créé en 1969, le Parc naturel régional d'Armorique a soufflé ses 40 bougies fin 2009. Il a choisi de célébrer cet anniversaire en juin 2010, à l'issue de la procédure de révision de sa charte et fort du renouvellement de son classement pour 12 ans. Le Parc propose donc du 4 au 13 juin 2010 un programme original de découvertes, rythmé par des témoignages, des rencontres, des spectacles, des démonstrations et des expositions.

Situé au cœur du Finistère, le Parc d'Armorique s'étend sur 125 000 ha. La diversité des espaces qu'il regroupe en fait son originalité : les 44 communes qui composent le Parc recèlent une multiplicité de paysages et de milieux naturels remarquables. Sa mission fondamentale est de rassembler les acteurs du territoire autour d'un projet fédérateur, défini au sein d'une charte qui fait l'objet d'un décret de classement, lui permettant d'assurer une gestion cohérente et concertée du Parc et de ses ressources, participer à son dynamisme socio-économique et à son rayonnement culturel.

### Au programme :

**4, 5 et 6 juin 2010**  
**LE FORUM à Châteaulin**



Le « forum 40 ans » réunira le Parc et ses différents partenaires les 4, 5 et 6 juin 2010 à Châteaulin, ville carrefour du Parc, autour de la

thématique de l'innovation. L'objectif de ce forum est d'offrir au public une vitrine originale du territoire. Il pourra bien sûr découvrir (ou redécouvrir) les richesses patrimoniales du Parc, mais c'est avant tout les richesses humaines que le PNRA souhaite mettre en valeur à l'occasion du forum. Autrement dit les acteurs locaux, collectivités, associations, entreprises, qui au quotidien innovent et font preuve d'exemplarité dans le domaine du développement durable. Autour d'un grand stand Parc, Conseil régional et Conseil général, élaboré par un scénographe, chaque partenaire disposera d'un espace réservé pour présenter sa structure et ses actions. C'est Bretagne Plants, entreprise assurant l'organisation technique et économique de la production et la promotion du plant de pomme de terre de Bretagne, qui représentera la commune de Hanvec lors du forum.

**A partir du 4 juin et tout l'été**  
**Exposition photographique : L'HOMME EN MOUVEMENT**

Photographe renommé vivant au Relecq-Kerhuon près de Brest, Didier Olivré a surtout travaillé l'art du portrait. Portraits de célébrités et d'artistes pour différents magazines et institutions réputés (Marie Claire, Vogue, Studio Magazine, l'Opéra de Paris, le Quartz à Brest) mais aussi portraits d'anonymes de la société civile en Bretagne (Portraits de Bretagne) et d'ailleurs, au gré de ses voyages (région du Shandong en Chine).

60 portraits d'habitants du Parc pris sur le vif en famille dans leurs activités professionnelles ou leurs loisirs par le photographe Didier Olivré sont exposés en grand format et en extérieur dans 5 communes du Parc ainsi que dans 3 restaurants ouvriers, dont **Marmite et Compagnie**, route de la Gare à Hanvec.

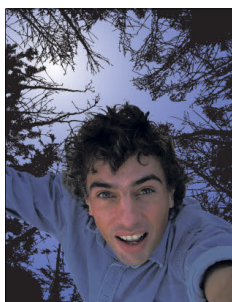
**12 juin**  
**TUD AR PARK, spectacle mis en scène par Patrick Le Doaré. Pleyben // Salle Arvest**

Composé de danses et de musique, ce spectacle met en image et en mouvement le Parc d'Armorique. Mis en scène par Patrick Le Doaré, chorégraphe et metteur en scène contemporain, les danseurs, musiciens (cercles celtiques et groupe de danse, adultes / enfants) qui vont évoluer sur scène seront accompagnés par des «images» sonores et visuelles représentant le Parc d'Armorique au fil des années. Patrick Le Doaré, chorégraphe et metteur en scène contemporain, signe ici une écriture originale ou les images et les sons du passé viennent se "frotter" et se "confronter" à ceux d'aujourd'hui. Autant de corps en mouvements, de musiques, de costumes et de danse différentes qui donnent une image de la richesse et de la diversité du Parc d'Armorique mais dans le respect des identités et des cultures de chacun.

**13 juin**  
**DES PAYS-SAGES PASSAGES COMME DES IMAGES. Spectacle du conteur Loïg Pujol // Brennilis - Maison du Lac**

A travers des contes et légendes du territoire, Loïg PUJOL proposera une lecture contée des paysages du Parc.

L'artiste interprètera également le texte des lauréats du concours de légendes autour de la disparition de la centrale nucléaire de Brennilis dans le paysage des Monts d'Arrée. Ce concours est ouvert aux habitants du PNRA mais attention ! Vous avez jusqu'au 15 mai pour faire parvenir vos textes.



>> **Programmation complète sur**  
**[www.leparc-armoriquefeteses40ans.verblog.fr](http://www.leparc-armoriquefeteses40ans.verblog.fr) et sur**  
**[www.pnr-armorique.fr](http://www.pnr-armorique.fr)**  
**Parc Régional d'Armorique**  
**15 place aux foires / B.P. 27 / 29590 LE FAOU**  
**Tél. 02 98 81 90 08**



## Nathalie Le Boucher, un parfum d'Inde à Hanvec

### Sur Paroles, 10e édition.

La Bibliothèque du Finistère et l'Association pour le Développement des Arts de l'Oralité (I.A.D.A.O ) organisent du 27 mai au 5 juin 2010 la dixième édition du festival de contes **Sur Paroles**, en partenariat avec soixante bibliothèques municipales du département et le Conseil général du Finistère. Au cours de ces neuf jours, les bibliothèques du Finistère invitent leur public à une séance de conte gratuite. Ce festival permet ainsi des rencontres conviviales entre des publics diversifiés, des conteurs et des bibliothécaires.

Ainsi plusieurs conteurs et conteuses vont sillonner le département de Morlaix à Quimper, et de Brest à Carhaix pour offrir leur art de la parole à tous.



Programmation complète sur [biblio-finistere.cg29.fr](http://biblio-finistere.cg29.fr), en mairie ou à la bibliothèque...

Dans le cadre du festival, **Nathalie Le Boucher**, programmée le 30 mai à la salle polyvalente de Hanvec, proposera un spectacle magique, mêlant les célèbres fables de la Fontaine au Kathakali, une danse traditionnelle indienne très expressive.

L'artiste est à la fois conteuse et danseuse de Kathakali. Théâtre dansé de l'Inde, le Kathakali a développé un langage gestuel élaboré et complet permettant de représenter aussi bien un animal, une fleur, un paysage, un objet que d'exprimer toute la palette des sentiments. Lorsqu'elle raconte, l'artiste met au service de la parole et du récit la force expressive de cet art gestuel. Dans une narration totale où parole et expression du corps s'entremêlent et sont indissociables, où le geste illumine le verbe et l'action, elle donne aux récits relief, ampleur et saveur.

#### Des danses traditionnelles à l'art du conte

Après une formation de comédienne, elle part en Inde en 1992 et y séjourne 8 ans au cours desquels, tout en poursuivant son apprentissage du répertoire, elle danse dans les temples et enseigne sa discipline. En 1996, elle rencontre Bruno de la Salle qui l'initie à l'art du conte et elle intègre l'atelier Fahrenheit 451. Désireuse d'associer à un contexte occidental la force expressive du Kathakali, elle travaille sur l'association du geste et du mouvement avec l'art de la parole. Sur un ton à la fois empreint de sérieux et d'humour, fidèle à l'esprit narratif indien, elle raconte aussi bien la mythologie indienne que les récits de la petite enfance ou les Fables de la Fontaine, donnant à ces récits un souffle nouveau et une saveur particulière...

#### Les Fables de la Fontaine

À Hanvec, dimanche 30 mars, c'est le spectacle *Les Fables de Jean de la Fontaine* que l'artiste présentera au public.

Nathalie Le Boucher "dit" et danse les fables : tantôt Lièvre qui se pavane, se prélassé, broute, s'exerce à la nage, à la danse, aux jeux... ; tantôt Moucheron qui tel un chevalier vêtu de son armure, lance à la



© 2006, Fabrice Le Boucher

main, fond sur le Lion et le provoque au combat ; Grenouille qui se veut être plus grosse que le Bœuf et qui se met à gonfler, gonfler, gonfler...

Dans ses Fables, La Fontaine laisse peu de place à la description. En quelques mots il dessine un personnage, il esquisse un décor et il lance l'action. Alors on voit et on entend la cruche de la laitière qui tombe, se brise, et le lait qui s'écoule sur le pavé ; on a la sensation d'être cette tortue suspendue dans les airs, à la fois peu rassurée mais bien trop fière d'être au dessus des autres...

Pour la conteuse-danseuse, les fables sont une source d'inspiration et un vaste champ de création. Fidèle au texte, elle raconte... Mais là où le poète ne dit plus, elle laisse aller son imaginaire et elle développe la narration, à sa façon, avec son corps. Dans une attitude, une démarche, un mouvement de tête ou de regard, elle campe les personnages et rentre dans l'action. Avec à la fois grâce et humour elle prolonge, déploie, et éclate la pensée de l'auteur, comme la grenouille qui éclate de s'être trop gonflée...

**>> Dimanche 30 mai, 17h à la salle polyvalente. Gratuit. L'entrée se fera sur présentation d'un billet. Billetterie: réservation en mairie ou sur place, dans la limite des places disponibles. Renseignements: 02 98 21 93 43**



## Journée du patrimoine: demandez le programme !



**La 13<sup>e</sup> édition de la Journée du Patrimoine de Pays aura lieu le dimanche 20 juin 2010. Ce rendez-vous annuel est destiné à promouvoir le bâti ancien, les paysages, le savoir-faire traditionnels, et réunit chaque année environ 200 000 visiteurs.**

### **1 500 animations et 200 000 visiteurs**

Depuis plus de dix ans, la Journée du Patrimoine de Pays valorise le patrimoine de proximité non protégé au titre des Monuments Historiques. Elle tente d'apporter un autre regard sur cet héritage et de faire prendre conscience de sa richesse.

Près de 200 000 visiteurs participent chaque année aux 1 500 animations gratuites proposées partout en France au mois de juin : visites de sites, randonnées, circuits de découverte, conférences et animations jeune public, organisées à l'initiative d'associations, d'élus locaux, de professionnels du tourisme, d'artisans spécialisés ou encore de particuliers.

La Journée du Patrimoine de Pays est organisée au plan national par les Architectes du Patrimoine, la CAPEB (Confédération de l'Artisanat et des Petites Entreprises du Bâtiment), la FNASSEM (Fédération Nationale des Associations de Sauvegarde des Sites et Ensembles Monumentaux), la FNOTSI (Fédération Nationale des Offices de Tourisme et Syndicats d'Initiative), et les Maisons Paysannes de France.

### **Dates et personnages**

Le thème de cette 13<sup>e</sup> édition portera sur les « dates et personnages » qui ont fait l'histoire. Il permettra ainsi de mieux comprendre le passé, grâce à l'évocation de grandes dates, de personnages ou encore de contextes historiques. A Hanvec, les monuments permettent de mettre en exergue des personnages comme **Eugène Boudin** (1824 - 1898), qui fut l'un des premiers peintres français à saisir les paysages à l'extérieur d'un atelier. Précurseur de l'impressionnisme, il se laissa séduire par le ciel breton et... par une Hanvécoise, Anne Marie Guédes, qu'il épouse le 14 janvier 1863 à Hanvec. L'artiste a immortalisé le bourg sur ses toiles, l'église, la campagne et la vie villageoise. Ses toiles sont exposées au musée d'Orsay, au Louvre, au Minneapolis Institute of Arts... et à l'église de Hanvec !

**Michel Armand Herry** quand à lui, est né le 29 novembre 1910 dans la plus vieille maison du bourg, édifiée en 1675. Cette maison chargée d'histoire, successivement mairie, prison, puis café au début du siècle, accueille depuis cette année la bibliothèque municipale. Résistant, appartenant au réseau « Ronsard et Marathon », Armand Herry fut abattu par la Gestapo le 19 mai 1944, quelques mois seulement après son mariage.



*L'Eglise St Pierre*

### **Randonnées de découverte**

Pour découvrir tous les trésors patrimoniaux de Hanvec, des randonnées seront proposées en partenariat avec Dimerc'her. Les visiteurs pourront suivre un des parcours proposés ou se concocter leur propre itinéraire, suivant les édifices qu'ils ont envie de voir. Les principaux monuments du bourg seront ouverts au public de 10h à 17h et deux conférences seront proposées au public. Tout au long de la journée, une projection présentant tous les monuments de la commune tournera en boucle salle Paulette Perrier, à la Mairie. Enfin, un goûter sera offert salle polyvalente aux randonneurs qui l'auront bien mérité! (mais aussi aux autres, bien entendu).



*Détail de l'ossuaire*

### **Déroulement de la journée : 10h00 - 17h00**

Ouverture des monuments du bourg au public : église et ossuaire, mairie (pigeonnier), bibliothèque  
Projection/présentation des monuments de la commune, salle Paulette Perrier, Mairie.

#### **10h30**

Conférence de Pierre Le Signor, « La restauration du patrimoine », suivie d'une intervention de Pierre Ginibre, Animateur Métiers Régional et Chargé de Mission Environnement à la Fédération Régionale du Bâtiment et de Marie-Claude Morvan, maire de Hanvec.

#### **13h30**

Départ des différentes randonnées de découverte du patrimoine (les circuits ne sont pas encore définis).

#### **16h00**

Conférence de M. Kerguillec, architecte, sur la maison Herry.

#### **17h00**

Goûter salle Polyvalente, offert par la municipalité et la Fondation des bâtiments de France.



> La commune en images

## Pêche à pied et goûter avec les anciens au menu des vacances du centre de loisirs



Photo de groupe.



Fais voir ce qu'il y a dans ton seau?



Bottes, seaux, pelles... parés pour la pêche à pied!



Mmm... les bons gâteaux!



Les enfants avaient demandé aux anciens d'apporter « des photos de quand ils étaient petits ». Ils ont été captivés par les histoires d'enfance de Maurice Le Naour.



Le goûter, dans la joie et la bonne humeur!



## L'évolution du budget depuis 2003

À l'exception de la dernière ligne, toutes les valeurs sont en euros.	2009	2008	2007	2006	2005	2004	2003
<b>Recettes de fonctionnement</b> (hors produits exceptionnels)	<b>1 286 877</b>	1 196 673	1 120 355	1 203 714	1 058 827	1 017 537	965 066
<b>Charges de fonctionnement</b> (hors intérêts d'emprunts et charges exceptionnelles)	<b>955 049</b>	954 803	868 712	864 533	781 357	794 406	788 268
<b>Excédent Brut de Fonctionnement</b>	<b>331 828</b>	241 870	251 643	339 181	277 470	223 131	176 799
<b>Capacité d'Autofinancement Nette</b> (après remboursement des emprunts en capital et intérêts)	<b>225 358</b>	127 527	154 258	148 368	175 527	128 602	72 873
<b>Fonds de roulement au 31/12 par an</b>	<b>+243.096</b>	+250 970	+303 278	+235 528	+144 752	-14 863	-158 587
<b>Encours de la dette au 31/12 par an</b>	<b>677 049 **</b>	484 718	573 643	586 458	706 400 *	779 048 *	555 934
<b>Investissements de l'année</b>	<b>648 886</b>	263 609	235 849	269 851	108 798	615 141	325 212
<b>Nombre d'années d'autofinancement nécessaires au remboursement de la dette</b> ( dette / CAF brute )	<b>2,00</b>	2,24	2,41	1,89	2,85	3,93	3,77

\* Dont un prêt relais de 83.000 € contracté en 2004 et remboursable en 2006 en contrepartie de la récupération d'un crédit TVA la même année

\*\* Dont un prêt relais de 69.000 € remboursable en 2011

### Projets et travaux.



C'est sur cette prairie, à côté des terrains de football, que s'installera prochainement le futur boulodrome de la commune. Il pourra accueillir des compétitions nationales.



La statue de la Vierge, sur la route de Rumengol, penche dangereusement. Elle sera redressée sur son socle et restaurée.



## L'année 2009: analyse des données financières

### Recettes de fonctionnement:

Elles connaissent une croissance en 2009 de 90.204 € soit une augmentation de 7,53 %. Cette dernière est due en partie à un élément exceptionnel, le versement d'une subvention du département pour le transport scolaire. Cependant les autres recettes progressent également de façon importante sauf pour le produit des différents services offerts par la commune, mais la facturation effectuée, tous les 2 mois en principe, peut entraîner des chevauchements d'exercice. Le produit des impôts locaux augmente de 19 841€ auquel il faut déduire la baisse des allocations compensatrices (7 343 €).

Compte tenu de cet élément, la hausse est de 2,48%. Elle est due en grande partie à la revalorisation annuelle des valeurs locatives et pour le reste à de nouveaux contribuables, la popula-

tion de la commune continuant à augmenter. Après des années de très forte croissance, la taxe additionnelle sur les droits de mutation est en baisse du fait de la crise de l'immobilier. Les dotations de l'État sont également en forte progression notamment la dotation de péréquation. L'augmentation de la population, qui est l'un des éléments pour l'attribution de ces dernières, commence à être prise en compte.

### Dépenses de fonctionnement :

Elles restent quasiment stables (+ 246€). Les charges de fonctionnement ont donc été bien maîtrisées sur l'exercice. Cette maîtrise s'explique en partie par le fait que les charges fixes des collectivités augmentent par palier alors que la population augmente de façon continue. Il est à noter le montant peu important de la charge financière de remboursement des intérêts

de la dette.

### Excédent brut de fonctionnement :

Du fait de l'augmentation des recettes et de la stagnation des dépenses, il est en très forte progression. Si l'on établit la comparaison avec les autres communes de la même strate démographique en prenant comme élément de comparaison son montant par habitant, ce dernier classe la commune d'Hanvec à peu près dans la moyenne.

### Capacité d'autofinancement nette :

Elle bénéficie de l'augmentation de l'excédent brut de fonctionnement et d'une charge annuelle de remboursement du capital de la dette peu importante...

### Investissements de l'année :

Ils ont été très importants cette année, ce qui permet de réduire le décalage pour

le reversement du FCTVA à une année.

### Endettement :

Deux prêts ont été contractés en 2010 dont l'un sur du court terme en vue de la récupération de TVA en 2011. L'endettement de la collectivité reste malgré tout modéré surtout si la remontée du taux d'épargne se confirme. En outre des emprunts arrivent à échéance en 2012. La commune disposera alors de marges de manœuvre supplémentaires en matière d'endettement.

### Fonds de roulement :

Il reste à niveau correct malgré le montant des investissements réalisés en 2009 grâce au versement de deux prêts.



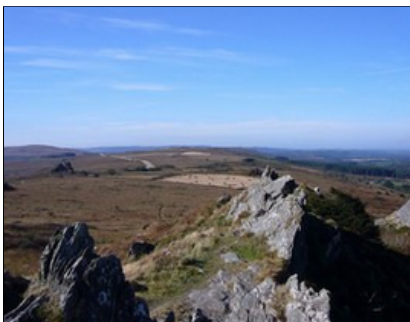
*Inaugurés en 1986, laissés à l'abandon depuis une dizaine d'années, les terrains de tennis avaient besoin d'un sérieux coup de jeune. C'est désormais chose faite. « Il aura fallu 3km de grillage et plus de 10 000 agrafes », précisent Eric Rognant et Claude Fortia, employés communaux en charge des opérations. Les deux terrains sont situés sur la route de Botcabeur, derrière les terrains de football.*



*Deux jours: c'est le temps qu'il aura fallu aux employés communaux pour nettoyer le calvaire du cimetière. Aucun produit chimique ou phytosanitaire n'a été utilisé.*

## La montagne s'expose à Hanvec

Organisée par l'association *Nature et patrimoine*, l'exposition *La Montagne à Hanvec* se tiendra du samedi 15 mai au mercredi 19 mai à la Mairie, salle Paulette Perrier.



Pendant cinq jours, c'est l'histoire de « La Montagne », autrefois distincte de Hanvec, qui se dévoile aux regards des visiteurs. L'association présente, au travers de documents photographiques, l'originalité de cette partie de la commune.

## Dimerc'her. Les animations

Toujours très active, l'association *Dimerc'her* propose un programme bien rempli de mai à juillet.

### Fête de la musique

L'association est toujours à la recherche de groupe de musique, chanteurs... pour la fête de la musique qui se déroulera le **26 juin**. Marre de *Guitar Hero*? Envie d'un vrai public? N'hésitez plus: lancez vous !

### Stage de dessin adulte

Les **lundi 10, 17 et 31 mai 2010**, Catherine Daniel propose de vous faire découvrir l'art des portraits aux pastels.

Ce stage se déroulera à la salle polyvalente de 19h à 21h. Le coût de cette formation est de 80 €. Vous n'avez aucun matériel à fournir. Pour de plus amples informations n'hésitez pas à contacter l'association.

### Marché bio

Pour que le marché Bio du **4 juillet 2010** se différencie des autres marchés bio, Dimerc'her a besoin de musiciens, chanteurs, danseurs... Cette année en effet, le thème sera: *Anima-*

*tions culturelles bretonnes*. L'association est également à la recherche d'exposants BIO (légumes, fromage, viande au détail, etc.).

### Bourse aux vêtements

La bourse aux vêtements n'aura finalement pas lieu. Une bourse aux jouets et à la puériculture se tiendra au mois de novembre (date non communiquée).

### Randonnées

Départs 13h30 à la mairie de Hanvec.

**16 mai : Irvillac**

Michelle Floch 02 98 25 85 91

**6 juin : Botmeur**

Journée découverte du Yeun avec P. Moigne.

Départ du bourg de Hanvec à 9h,

départ de Botmeur à 9 h 30

Hélène Guéan 02 98 21 91 93

**27 juin : Plougastel**

Denise Kervella 02 98 40 57 37

>> *Dimerc'her*

Contacts: *Gaëlle LE GAC*

**06 01 95 76 07**

*Nathalie DA ROLD*

**06 89 18 46 83**

## Hanvec 21 : le programme été-automne

**Hanvec 21, association citoyenne pour le développement durable et solidaire de la commune, sera à l'origine de plusieurs manifestations d'ici la fin de l'année. A vos agendas!**

### Bienvenue dans mon jardin.

Dans le cadre de l'action *Bienvenue dans mon jardin* (chapeauté au niveau national par l'Association des Jardiniers de France), des jardins de la commune de Hanvec (jardins d'agrément, potagers, variant de 200m<sup>2</sup> à 10 000 m<sup>2</sup>) accueilleront les hanvécois le dimanche 13 juin de 10h à 18 h. Des visites qui pourront donner lieu à des échanges d'idées, de pratiques, de semences, de plants... Tous ceux qui seraient heureux d'accueillir d'autres jardiniers dans leur jardin sont invités à se faire connaître. La liste définitive des jardins sera publiée par la suite sur [blog.hanvec21.fr](http://blog.hanvec21.fr).

### « Je dors avec les ours »

Une conférence animée par France



*Eric, France, Léonie et Aurore, leurs filles, et l'Ecotroll. © Eric Brossier—Ecotroll*

Pinczon du Sel et son compagnon Eric Brossier, sur leur expédition dans le grand nord du 16 avril au 15 septembre, aura lieu le 25 septembre à la salle polyvalente. Ils vont tester un bateau des plus écologiques qui soit, l'Ecotroll (à suivre sur [www.ecotroll.net](http://www.ecotroll.net)) jusque sur la côte est du Groenland.

Ils apporteront là-bas leur aide logistique à des scientifiques. La nouvelle expédition sera suivie par une classe de l'école publique de Hanvec. Nos aventuriers parleront également de leurs cinq hivernages scientifiques au Spitsberg à bord du Vagabond ([www.vagabond.fr](http://www.vagabond.fr)), de la banquise qui disparaît, de son impact sur le climat, des populations locales...

L'association proposera aussi, à la fin de l'année une conférence sur les 40 ans du PNRA, animée par l'équipe du parc, avec bilan et prospective pour la nouvelle charte (2009-2021), dans le contexte de Natura 2000 (Directive européenne) et une visite guidée de l'incinérateur de Brest ou de Briec

>> **HANVEC 21**

Contact : *Christian LE ROUZES*

**06 89 56 87 72**

Contact jardins : *David BICKERTON*

**06 77 15 45 06**

[www.hanvec21.fr](http://www.hanvec21.fr)



## École Publique Per Jakez Helias. Séjour à Postfort

Les élèves des classes de MS/GS ; GS/CP ; CE1/CE2 se sont rendus sur la presqu'île de Crozon pour des séjours de deux jours pendant la semaine du 15 au 19 mars.



Equipés!

Au programme : pêche à pied (observation et collecte des animaux et végétaux de l'estran, constitution d'un aquarium), balade en bateau à moteur (lecture de paysage à partir de la mer, visite du port, ornithologie), découverte des dunes de l'Aber (observation de ce milieu naturel particulier), visite de Camaret (l'activité du port, la tour Vauban). Un séjour riche en découvertes et fort en émotions pour tous!

### Skol Bublik Pêr-Jakez Helias. Chomadennoù e Postfort

Skolidi eus klasoù ar re grenn/ar re vras ; ar re vras/KP ; KD1/KD2 a oa aet da chom e-pad daou zevezh e Gourenez Kraozon, e-kerzh ar sizhun etre ar 15 hag ar 19 a viz Meurzh.

An abadennoù kinniget : Aocha (studiañ ha dastum loened ha plant an aod vev ; ober un akwariom), baleadenn war vag-dre-dan (klask kompren penaos eo stummet ar vro, diwar ar vag, gweladenniñ ar porzh, evnoniezh), erinoù an Aber (studiañ ar metoù naturel dibar-se), gweladenniñ Kameled (obererezh ar porzh, an tour Vauban). Ur chomadenn ma voe dizoloet kalz traoù ha fromet pep hini!



Servij Treñ-Alliañ Ofis ar Brezhoneg / Service Traduction-Conseil de l'Office de la Langue Bretonne

## Les classes primaires de l'école Sainte Jeanne d'Arc à la découverte de l'Auvergne

Nous sommes partis en car le soir du dimanche 4 avril. Le lundi matin, nous sommes arrivés à la « Roche des fées » (à la Bourboule). Après le petit déjeuner, nous avons fait une lecture de paysage et l'après-midi nous sommes montés en télécabine au plateau de Charlanne. Durant cette semaine, nous avons visité et goûté les sources de la Bourboule : certaines étaient chaudes ou avaient un goût de fer, d'autres étaient pétillantes... Nous sommes aussi montés au Puy Pariou et au Puy de la vache. Nous avons visité le château de Murol, une ferme productrice de Saint Nectaire, la vallée Chaudefour et le musée de la Toinette et Julien. Un soir, Rodolphe, un conteur, est venu nous raconter des légendes d'Auvergne. Le samedi 10 au matin, à 7h00, nous étions de retour, fatigués mais très contents de notre voyage.



La classe au grand complet

Les classes de CE2 CM1 CM2

## Transports scolaires. Pensez à inscrire votre enfant !



Votre enfant entre au collège ou au lycée? Vous habitez loin des écoles primaires? Bref, vous êtes concernés par le transport scolaire? Vous trouverez ici où vous renseigner pour l'inscription et la réinscription. **Attention: si les délais de clôture des inscriptions sont dépassés,**

**vos inscriptions ne sera pas prise en compte.**

**COLLÈGES ET LYCÉES DE LANDERNEAU, ÉCOLES PRIMAIRES DE HANVEC, COLLÈGE DE SIZUN**

Renseignements et inscriptions à la Mairie de Hanvec. Venir accompagné de l'élève et muni d'une photo d'identité de celui-ci. Les dossiers seront disponibles courant juin. **Clôture des inscriptions: 10 juillet.**

**COLLÈGE DE DAOULAS**

Renseignements et nouvelles inscriptions auprès de la Compagnie Armoricaïne de Transport de Brest. Pour les réinscriptions, un dossier

vous sera envoyé automatiquement. **Clôture des inscriptions: 10 juillet.**

>> **CAT: 02 98 44 32 19**  
[www.cat29.fr](http://www.cat29.fr)

**COLLÈGE DE PONT-DE-BUIS, LYCÉES ET COLLÈGES DE CHÂTEAULIN**

Vous pouvez vous renseigner et vous inscrire dès maintenant à la mairie de Pont-de-Buis (apporter une photo). **Clôture des inscriptions: 10 juin.**

>> **Mairie de Pont-de-Buis**  
**02 98 73 04 38**

[accueil-mairie@pontdebuislesquimerch.fr](mailto:accueil-mairie@pontdebuislesquimerch.fr)

## > Agenda

### MAI

**6 mai : Concert** orgue et chant, basilique ND de Rumengol. Entrée libre et gratuite.

**8 mai :** commémoration de l'Armistice. 10h45 devant la Mairie.

**8 mai :** 18e **randonnée cyclotouriste, VTT et pédestre** au profit de la lutte contre la mucoviscidose, centre de secours de Kerallan, Brest. A partir de 8h. Renseignements au 06 47 28 92 39.

**8 mai : Fête du 8 mai.** Daoulas, de 6h à minuit. Brocante, concerts, moules-frites et feu d'artifice. Inscription et renseignements au 06 66 26 91 96.

**8 et 9 mai : Course internationale** grosse échelle thermique tout-terrain. Model Club de l'Ouest, site de Bel-Air

**15 mai : Course amicale** grosse échelle thermique GT. 20h // Model Club de l'Ouest, site de Bel-Air

**16 mai :** Course du **championnat de Bretagne** grosse échelle thermique GT. Model Club de l'Ouest, site de Bel-Air.

**23 mai : Randorade.** Départs manoir de Kerliver. Restauration, fest-deiz. (voir p.3)

**28 mai : AG ES Cranou.** Salle Yves Nouvell, Le Faou, 18h30

**30 mai : Conte.** Nathalie Le Boucher, Fables de la Fontaine, Salle Polyvalente de Hanvec, 17h. (voir p.6)

**30 mai : Fête des mères**

lun	ma	me	jeu	ven	sa	di
					1	2
3	4	5	6	7	8	9
10	11	12	13	14	15	16
17	18	19	20	21	22	23
24	25	26	27	28	29	30
31						

### JUIN

lun	ma	me	jeu	ven	sa	di
	1	2	3	4	5	6
7	8	9	10	11	12	13
14	15	16	17	18	19	20
21	22	23	24	25	26	27
28	29	30				

**6 juin : P'tit dèj'bio.** Ferme Kervel, Hanvec. De 9h à 12h. (voir p.13)

**12 juin : Rando** pour le don du sang (cyclotouristes et marcheurs) à Château-lin.

**12 juin : Tournoi de football des jeunes** (U11 et U13). Stade de Hanvec.

**13 juin : Tournoi de football des seniors.** Stade de Hanvec.

**13 juin : Bienvenue dans mon jardin,** Hanvec 21. (voir p.10)

**20 juin : Journée du patrimoine de Pays.** Conférences et randonnées de 10h à 17h. (voir p.7)

**20 juin : Kermesse.** École publique Per Jakez Helias.

**26 juin : Fête de la musique** organisée par Dimerc'her. Place du Marché, Hanvec.

**30 juin : Don du sang.** Le Faou, 20h30.

#### Don du sang

Les membres du Conseil d'Administration sont heureux de vous faire part de la naissance officielle de **l'amicale pour le don du sang bénévole sur le canton de Daoulas.**

>> **B. LE LOUS : 02 98 07 09 02**

#### Concert Orgue et Chant

Jeudi 6 mai à 20h30

Basilique Notre Dame de Rumengol

Avec: Manuela Leconte, Soprano

Vincent Benard, Orgue

Au programme:

Œuvres de Bach, Vivaldi, Haydn, Mozart, Mendelssohn, Schubert, Gounot, Lefebure Welly, Jehan Alain.

Concert organisé par la MFR de Rumengol avec la participation financière de la Région Bretagne.

>> **Entrée libre et gratuite**

#### 18e randonnée au profit de la lutte contre la mucoviscidose.

Depuis 1993, les Sapeurs-pompiers de BREST et l'association « avec les pompiers pour le souffle » organisent tous les 8 mai une manifestation cyclotouriste et Vététiste afin de collecter des fonds au profit de **l'Agence Bretonne d'Etude et de Recherche sur la Mucoviscidose.** Rendez-vous dès 08h30 et toute la journée au centre de secours de Kerallan à Brest. Programme complet sur **www.mucopompier.fr.**

>> « Avec les pompiers pour le souffle », 17 rue Romain Desfossés - 29200 BREST. Tel : 06 47 28 92 39.



## Un « petit Déj' Bio » à la ferme

**Initiés en 2005 « les Petits Déj' Bio à la Ferme » connaissent de plus en plus de succès. Cette année, en Bretagne, ce sont près de 30 fermes qui ouvriront leurs portes. Le Groupement des Agriculteurs Biologiques du Finistère, organisateur de l'événement sur le département, se prépare à recevoir plus de 2000 personnes sur les 9 fermes qui accueilleront les gourmands le dimanche 6 juin.**

À Hanvec, Philippe Arnaud et Florence Le Gougec (élevage de vaches allaitantes et poterie) vous accueilleront à la ferme de Kervel de 9h à 12h pour un petit déjeuner

composé de produits bio et locaux : café, thé, pain, confiture, céréales... une occasion idéale de découvrir les produits issus de l'agriculture biologique !

### Découvertes et animations

Cette matinée sera l'occasion de visiter une ferme biologique, de découvrir les pratiques agricoles spécifiques à ce mode de production et d'échanger avec les paysans qui ont fait le choix de cette agriculture respectueuse de l'environnement. Vous pourrez aussi profiter des nombreuses animations proposées sur la ferme : animation modelage pour les enfants, mini marché bio et marché artisanal...



À la découverte produits bios!

**>> Le 6 juin de 9h à 12h  
Réservation conseillée au 02 98 25 80 33 // Plein tarif : 6.50€ - tarif réduit : 5.50€ - tarif enfant : 4.50 €  
Plus d'infos sur [www.bio29.fr](http://www.bio29.fr)**

## Randonnée. Profiter des beaux jours...

Voilà quelques semaines que le beau temps s'installe, il faut en profiter ! Certains se lancent dans l'élaboration d'un potager, d'autres en profitent pour jardiner, les plus sportifs se lèvent de bonne heure pour faire quelques kilomètres à vélo, courir ou encore tout simplement marcher. Le beau temps nous permet également de savourer nos premiers barbecues, de prendre notre temps autour d'un verre avec des amis. Bref, ce début de printemps nous rend joyeux et nous redonne le moral que l'on avait un peu perdu avec cet hiver qui ne voulait pas s'en aller...

Amateurs de randonnées c'est le moment rêvé de découvrir de petits sentiers! Celui qui va du Bois du Gars jusqu'à Logonna-Daoulas en passant par l'Hôpital Camfrout par exemple, est très agréable par beau temps et accessible à tous en ce moment. Du haut du bois, on aperçoit un panneau « sentier côtier vers Logonna : 12km ». Jusqu'à l'Hôpital Camfrout il faut suivre le balisage GR (rouge et blanc). Le sentier et les paysages environnants sont magnifiques : on traverse le bois tout en ayant vue sur la mer par moment. Arrivé à l'Hôpital il faut être vigilant et bien suivre le bali-

sage jaune (sentier du littoral) sinon le GR vous emmène à Daoulas (très joli aussi mais beaucoup plus long!). Ce parcours ne contient aucune difficulté particulière, on peut le suivre de façon sportive ou en famille, plus tranquillement... Les plus athlétiques, eux, s'aventureront plutôt du côté du chemin de la déchetterie



En famille ou entre amis, profiter de la nature, tout simplement.

jusque Moulin Mer sans passer par la route. Pour les plus courageux, le sentier se prête même à un petit trekking!

Soyez tout de même conscients que vous n'êtes pas seuls à profiter de cette belle nature : ce n'est pas parce qu'il n'y a pas de poubelles

qu'il faut jeter bouteilles vides, papiers et autres déchets par terre. Gardez-les sur vous : vous les jetterez en arrivant.

Vous ne quittez jamais votre ami à quatre pattes, même en randonnée? Sachez qu'il existe des sacs de randonnée pour chien. Ils coûtent une vingtaine d'euros et sont très pratique : on le fixe comme un bât et le chien peut porter ses croquettes et son eau (les gamelles sont comprises dans le prix du sac). Sachez aussi que tout le monde n'aime pas les chiens. Même s'il est gentil, gardez le avec vous sur les grèves ou à une distance raisonnable qu'il puisse revenir au pied rapidement (certaines personnes sont à la grève pour se baigner et pas forcément pour jouer avec nos chiens...).

Enfin, pensez à prendre une carte IGN car même si on connaît par cœur les villages, le « coup de pompe » est vite arrivé et la carte permet de raccourcir son trajet... ou au contraire de le rallonger quand on se sent bien ! Bonne balade !

Nolwenn Rouffie

## Le jeu des mille euros bientôt à Hanvec !

Préparez-vous dès maintenant à réviser votre culture générale, Nicolas Stoufflet et toute son équipe poseront dans quelques temps leurs valises à Hanvec. La commune, qui n'avait jamais reçu la plus vieille émission radiophonique française, vient d'être sélectionnée pour faire partie de la prochaine tournée.

Patience tout de même, la date n'a pas encore été arrêtée et il vous faudra attendre quelques mois avant d'espérer participer au célèbre jeu diffusé sur France Inter!

## La MSA lance un « projet jeune »

Dans le cadre de sa politique d'Action Sanitaire et Sociale, la MSA développe un programme en direction des jeunes. Elle propose d'accompagner les jeunes ruraux âgés de 13 à 22 ans dans la réalisation de leurs projets.

Pour valoriser ces initiatives, la MSA organise un appel à « projet jeunes ». Ainsi, elle apporte aux projets retenus des moyens financiers et un appui technique nécessaires à leur concrétisation.

>> **MSA du Finistère (Service Interventions Sociales)**

**Yvette Kermaal 02 98 85 59 54**  
[kermaal.yvette@armorique.msa.fr](mailto:kermaal.yvette@armorique.msa.fr)  
[www.msa-armorique.fr](http://www.msa-armorique.fr)

## Taxi

Installé sur la commune depuis 6 ans, conventionné par la sécurité sociale, Taxi Bruno vous propose ses services: transport de malades assis, liaisons aéroport et gares, nuits sur réservation selon disponibilité.

>> **TAXI BRUNO**

**Guerledan, 29 460 Hanvec**  
**02 98 21 99 50 / 06 86 71 99 06**

## Mémoires d'anciens maires

D'anciens maires se souviennent... le partage d'une expérience de vie et d'engagement. Livre de l'amicale des maires et anciens maires du pays de Daoulas à vendre à la mairie. 15€

## Cérémonie de commémoration de l'armistice samedi 8 mai

**10h45** : rassemblement devant la mairie.

**11h** : cérémonie au monument aux morts, dépôt de gerbe, lecture des messages, minute de silence, hymne national.

**11h15**: dépôt de gerbe au monument aux morts, lecture des messages, minute de silence, hymne national.

**A l'issue de la cérémonie, un vin d'honneur sera servi à la mairie.**

## Destructions des chardons

Sur l'ensemble du territoire du département, les propriétaires, fermiers, métayers, usufruitiers et usagers sont tenus de procéder chaque année, du 1er mai au 31 octobre, à la destruction des chardons dans chacune des parcelles qu'ils possèdent ou exploitent, dont ils ont la jouissance ou l'usage. La destruction des chardons devra être opérée par voie chimique ou mécanique et être terminée au plus tard avant leur floraison.

## À l'attention des associations

Dans le but d'organiser au mieux les manifestations ou réunions des associations de la commune, les présidents doivent impérativement remplir un formulaire disponible en mairie concernant la réservation la salle polyvalente et le matériel communal. **Toute réservation effectuée sans cet imprimé ne sera pas prise en compte.**

## Toiletage à domicile

Chiens de toutes races, du jeudi au samedi sur rendez-vous.

Tonte, coupe ciseaux, épilation, démêlage, bain, brushing et hygiène. Secteur de Daoulas, Le Faou, Sizun.

>> **Clean Dog.**

**Lena 06 50 64 44 90**

## Un ménage de printemps écolo!



*Les produits naturels, un petit geste vert!*

Ça y est, les beaux jours reviennent, c'est le moment de faire le grand ménage chez soi. Nettoyer, jeter, trier, faire briller...oui mais sans polluer notre planète!

Avant de tout laver de fond en comble, la première chose à faire est de bien aérer votre intérieur (des études ont montré que l'air que nous respirons chez nous est souvent plus nocif que celui de l'extérieur), 10 minutes par jour suffisent à renouveler l'air de la pièce.

Pour le ménage, bannissez les produits de nettoyage pleins de substances chimiques et polluantes et privilégiez les produits naturels comme le vinaigre blanc, le savon noir et, produit phare des nettoyeurs écolo, le bicarbonate de soude, 100% biodégradable et économique, déjà utilisé durant l'Antiquité. Ce produit miracle fait tout sans polluer. Il élimine les tâches, nettoie, désinfecte, désodorise et fait briller toutes les surfaces.

Mai, juin c'est aussi la période des vide-greniers, voici une bonne occasion de vous débarrasser de tout ce dont vous n'avez plus besoin. Pour les amateurs de randonnée, pensez à prendre un petit sac pour ramasser les déchets que vous pouvez rencontrer sur votre chemin et ainsi préserver les sentiers. Ce sont des petits gestes, mais ils représentent un grand plus pour notre environnement.

*Claudie CARIOU*

**Retrouvez les résultats de l'ES Cranou et les menus de la cantine sur [www.mairie-hanvec.fr](http://www.mairie-hanvec.fr)**



## Offres d'emploi

### Baby-sitting+ménage

Cherche personne pour s'occuper de 2 enfants de moins de 3 ans de 07h00 à 09h00 à domicile et faire quelques heures de ménage.  
Tel (après 18h): 02 98 21 95 11 ou 06 75 53 84 05

### Élevage porcs Hanvec

Recherche stagiaire pour remplacement été (août). Rémunération au SMIC, formation intéressante.  
Tel: 02 98 79 03 03 ou 02 98 21 91 78 (heures de travail)

### Baby sitting.

Des parents s'adressent à la mairie pour trouver des personnes pour assurer la garde de leurs enfants le temps, d'un repas, d'une soirée... Jeunes, si cette action vous intéresse, vous pouvez **laisser vos coordonnées en mairie**. Nous établirons ainsi une liste pour information aux familles.

### Animateur de séjour spécialisé

L'association EPAL, basée à Brest, recrute, pour son secteur Vacances et Tourisme Adaptés, des animateurs et responsables pour encadrer des séjours proposés à des mineurs et des adultes déficients intellectuels. Séjours se déroulant essentiellement du 24/07 au 21/08 sur 2, 3 ou 4 semaines.

Pour plus de renseignements et postuler en ligne [www.epal.asso.fr](http://www.epal.asso.fr) ou envoyer lettre et CV : Laurent CANNIC Responsables Vacances et Tourisme Adaptés / 11 rue d'Ouessant BP2 29801 Brest Cedex 09

### Saisonniers

L'auberge du Seillou à Rosnoën (gîtes...) recherche des jeunes de 16 ans au moins pour la saison estivale.  
Contact : 02 98 81 92 21 ou 06 85 23 49 86

## Petites annonces

### A louer

Maison rénovée en 2010  
Boudouguen, 3 chambres  
1 400m<sup>2</sup> terrain  
libre au 01-07-2010  
Tel : 06 10 98 41 13

### A louer

Maison entièrement rénovée.  
A 3.5km du Faou, de Hanvec, de l'Hopital Camfrout.  
Séjour avec cuisine aménagée, 2 chambres, 1 salle d'eau avec douche hydro-massage, buanderie, jardin enclos 400 m2.

Photos sur Le bon coin  
Tel : 06 62 65 01 95

### A vendre

Tondeuse autoportée  
Rider V4 104/30. Moteur tecumsch 10cv. Bac arrière 150l. Coupe 76 cm. Peu servi: 750 €  
Tel : 02 98 81 97 56

### A louer

Appartement RDC Type F3  
76m<sup>2</sup> non meublé, loyer 412€.  
1er étage, 76m<sup>2</sup> non meublé, loyer 412€  
Tel : 02 98 26 97 70

### A vendre

Raquette de tennis + housse  
HEAD neuve.  
80 euros à débattre  
Tel : 06 72 22 91 75

### A louer

Maison Hanvec, 136 m<sup>2</sup>, 4 chambres, proche du bourg. RDC: grand séjour cuisine, 1 chambre avec salle de bain attenante, toilettes. Etage: 3 chambres avec gde salle de bains, toilettes. Chauffage hors sol. Terrasse, jardin, hors lotissement.  
Loyer: 720€ à débattre  
Tel : 02 98 25 86 74 // 02 29 62 82 88

### A louer

Maison neuve, rénovée en 2010, Boudouguen. Comprendant 3 chambres, 1 400 m<sup>2</sup> de terrain. Libre au 1/07/2010  
Tel : 06 10 98 41 13

### Cherche

Agriculteur cherche foin sur pieds sur Hanvec et les environs.  
Tel : 06 28 27 11 75

### Covoiturage

Cherche personne(s) pour covoiturage. Départ du Faou vers l'Hôpital de la Cavale Blanche. Travail de nuit. Départ : 20h / Retour : 7h15-7h30  
Tel : 06 15 81 61 81

## Urbanisme

### Déclarations préalables

#### DEMANDÉES

**FRANCOIS Gilbert**, installation d'un capteur solaire thermique sur habitation, 7 rte du Faou

**MANACH Colette et Georges**, abri de jardin, 2 hameau de Kerbellec

**STEPHAN Olivier**, clôture, 2 lot Dorgen Ar C'Hoat Huella

**LE MAT Jean-Claude**, clôture, Roudouhir

**SALIOU Anne**, abri de jardin, 10 rte de la Forêt du Cranou

**BRENAUT Ewann**, remplacement fenêtres bois par du PVC + pose fenêtre de toit, Bodevintin

**NEDELEC Pierre**, piscine semi-enterrée, Bel-Air

**COLLOREC Xavier**, pose de panneaux

photovoltaïques sur habitation, 2 lot de Quindrivoal

**BERTAUX Fabrice**, démolition bâtiment vétuste et remplacement par un abri de jardin

**SMITH Catherine**, travaux de peinture sur façade de magasin + pose d'une enseigne, 1 rue de la Madeleine

**VIDAL Henry**, pose de panneaux photovoltaïques sur cellier

#### ACCORDÉES

**SAVINA Caroline**, pose de panneaux photovoltaïques sur habitation, 7 rue de la Madeleine

**FRANCOIS Gilbert**, installation d'un capteur solaire thermique sur habitation, 7 rte du Faou

**MANACH Colette et Georges**, abri de jardin, 2 hameau de Kerbellec

**LE MAT Jean-Claude**, clôture, Roudouhir

**SALIOU Anne**, abri de jardin, 10 rte de la Forêt du Cranou

**BRENAUT Ewann**, remplacement fenêtres bois par du PVC + pose fenêtre de toit, Bodevintin

**NEDELEC Pierre**, piscine semi-enterrée, Bel-Air

**COLLOREC Xavier**, pose de panneaux photovoltaïques sur habitation, 2 lot de Quindrivoal

### Permis de construire

#### DEMANDÉS

**KERMAREC Ronan**, habitation, 14 rte de Kerliver

**BARIOU Jean-Luc**, remise, Coatévez



> **Pratique**

**PERMANENCE DES ÉLUS:**

**Marie Claude MORVAN**

Maire, Finances.  
Lundi, mercredi et vendredi de 14h30 à 16h30.

**Jacqueline BIZIEN**

1ère adjointe, Chargée des affaires sociales, aides ménagères, emploi, action économique, affaires électorales, cimetière.  
Le mercredi de 9 h à 11 h sur rendez-vous.

**Raymond LE GUEN**

Adjoint aux bâtiments communaux.  
Le vendredi de 14h à 17h.

**Yves CYRILLE**

Adjoint à la voirie  
Le samedi de 9h à 11h sur rendez-vous.

**Yves LAGADEC**

Adjoint aux affaires scolaires, jeunesse, associations, personnel, fonctionnement des services communaux.  
Le jeudi de 9h à 11h.

**Jean-Marie KLEIN**

Adjoint à l'assainissement  
Le mercredi de 9h15 à 11h.

> **Etat-civil**

**Ils sont arrivés!**

**10/03** **Cassandra MELLET**  
10 hameau de Kersamarec  
**04/04** **Flavie JAMBOU**  
Route de Kerliver  
**21/04** **Christoher GUIDAL**  
5 place de l'Église

**Ils nous ont quittés...**

**23/03** **Antoinette GLOAGUEN, épouse CAUMES**  
80 ans, 1 lotissement Cloarec  
**15/04** **François LE MAT**  
79 ans Verveur Vian

**Ils se sont dit oui**

**06/03** **Mari GALLIOU et Julien GOACHET**  
Bodévintin

**NUMÉROS UTILES**

Urgences médicales : **15**  
Gendarmerie : **17**  
Pompiers : **18**  
Pharmacie de garde : **3237**  
Cabinet infirmier : **06 73 39 70 18**  
Gardes chirurgiens-dentistes : **02 98 90 55 77**  
(urgences, dimanches et jours fériés 9h-12h)

> **Les jeux**

				9	6	3	4	
				1	2		5	
	3		5		7		1	9
	8	5		6				3
1		7	9	3	5	4	6	
	9		4	2	8	1		5
			6		9		3	
	4		1			2		6
3		6			4	7	9	1

Dans chaque ligne, chaque colonne, chaque carré, tous les chiffres de 1 à 9 doivent être utilisés

A	N	T	I	B	E	S	I	N	A	P	V
D	A	N	I	O	R	T	G	K	V	O	E
H	N	Z	V	R	E	I	M	S	I	I	R
I	C	L	J	D	P	A	U	A	G	T	S
L	Y	O	N	E	U	I	K	U	N	I	A
I	D	R	E	A	H	A	I	M	O	E	I
L	I	I	D	U	H	A	G	U	N	R	L
L	J	E	P	X	H	Y	E	R	E	S	L
E	O	N	T	R	O	Y	E	S	D	U	E
U	N	T	O	U	L	O	U	S	E	T	S

Dans cette grille, 17 noms de ville sont cachés. Il faut les retrouver.

Le Keleier est édité par la ville de Hanvec / Place du Marché / 29 460 HANVEC

Diffusion : les exemplaires sont disponibles dans les commerces et les espaces municipaux de la ville .

Directeur de la publication: Marie-Claude Morvan - Rédaction, mise en page, maquette : Claire Malard / keleier@mairie-hanvec.fr

Commission Keleier: Yves Lagadec, Aymeric Poulain-Maubant, Youenn Boursier, Jean-Yves Galéron, Sébastien Luguern, Marina-Alabina Bodéré, Claudie Cariou, Nolwenn Rouffie, Sandrine Delvalle Dineiro, Eric Bars.

Impression: SOFAG - Crédits photo : Service communication - Commune de Hanvec - Eric Brossier

Tirage: 950 exemplaires

Le prochain Keleier paraîtra début juillet. Veuillez déposer vos annonces pour le 22 juin dernier délai. Préparation du n° 266 le 29 juin à la mairie.

3	2	0	5	8	4	1	6	7
0	4	1	2	3	5	6	7	8
8	7	5	0	1	2	3	4	6
0	2	1	8	5	4	3	6	7
8	0	4	2	3	5	6	7	8
3	5	0	1	0	1	2	8	4
0	1	0	1	4	2	8	3	5
1	2	8	5	1	3	4	0	6
5	4	0	8	1	2	3	4	7

Toulouse Hyères Reims Niort Antibes Poitiers Pau Saumur Lille  
Bordeaux Lorient Nancy Avignon Versailles Troyes Dijon Lyon

Solution des jeux: