



*Bonne année  
Bleavez mad*

Développement durable p.9



Vie associative p.5 et 6



Clic clac p.7



Vie municipale p.9



## > Edito



Voici l'année 2013 à notre porte et par conséquent l'heure du bilan de l'année 2012.

Je vous laisse découvrir en images la rétrospective de l'année écoulée.

Pour ma part, 2012 fut l'année de la mutation avec l'ouverture de deux nouveaux commerces dans le bâtiment rénové par la Communauté de communes du Pays de Landerneau Daoulas, du lancement du projet de la nouvelle salle et de ses abords et du projet d'aménagement de la place de Lanvoy.

2012 fut aussi une année riche en événements associatifs.

Les adjoints, les conseillers municipaux, les présidents d'associations et tous les membres des bureaux, se joignent à moi pour remercier chaleureusement toutes ces personnes qui consacrent leur temps et leur énergie pour qu'Hanvec soit une commune chaleureuse et dynamique. Sans tous ces bénévoles, ces manifestations ne pourraient avoir lieu !

Merci également à tous ceux qui ont contribué cette année à faire rayonner Hanvec au-delà de nos frontières régionales (je pense aux trois Hanvécois qui ont participé au championnat de France de Pétanque, à Julien Goachet classé parmi les meilleurs cavaliers mondiaux, ou encore à la jeune et talentueuse championne de France d'équitation, Corentine Daviot,...). Un grand bravo pour leurs performances !

Je vous donne rendez-vous le 11 janvier à 19h à la salle polyvalente pour les traditionnels vœux.

Je vous souhaite à toutes et tous une bonne et heureuse année !

**Marie-Claude Morvan**

## Sommaire



|                              |        |
|------------------------------|--------|
| ■ L'édito .....              | 2      |
| ■ Dossier.....               | 3 et 4 |
| ■ Santé .....                | 5      |
| ■ Vie associative.....       | 5 et 6 |
| ■ Clic clac.....             | 7      |
| ■ En bref.....               | 8      |
| ■ Vie municipale.....        | 9      |
| ■ Développement durable..... | 9      |
| ■ Infos pratiques .....      | 10     |
| ■ Urbanisme et jeux.....     | 11     |
| ■ Agenda .....               | 12     |
| ■ Fridu et Gwen.....         | 12     |

Le Keleier est édité par la commune de Hanvec / Place du Marché / 29 460 HANVEC.

Diffusion : les exemplaires sont disponibles dans les commerces et les espaces municipaux de la ville.

Directeur de la publication : Marie-Claude Morvan.

Rédaction, mise en page, maquette : Pascaline Cornille : keleier@mairie-hanvec.fr et la commission Keleier.

Impression : SOFAG

Crédits photos : Service communication, commune de Hanvec, getty images®.

Tirage: 1 100 exemplaires.



# > Dossier : au revoir 2012, bienvenue 2013 !

Que s'est-il passé à Hanvec en 2012 ? Retour en images.

Installation de  
nouveaux  
commerçants  
dans le bourg  
juillet et octobre  
2012



Inauguration  
de la maison Fagot  
et du nouveau local  
des services  
techniques  
20 octobre 2012



Projection-débat  
de Hanvec 21  
22 septembre 2012



L'école de  
gendarmerie  
a rendu un  
hommage  
poignant à  
Pierre  
Le Mens.  
12 septembre  
2012



ES Cranou :  
une école de football  
pleine de dynamisme



Une triplète du club de pétanque  
Le Faou-Hanvec au championnat  
de France - 7 et 8 juillet 2012



Des événements culturels : expositions de peinture (juillet  
août 2012) et de broderie (mai 2012), concert, projection  
de film (novembre 2012)...

Fête des 30 ans de  
l'association Dimerc'her  
30 juin 2012



Gala de danse de Dimerc'her  
9 juin 2012



Saut à l'élastique  
26 mai 2012



Des événements sportifs : trail de la ronde des écoliers  
(6 mai), l'Essor breton (6 mai)...



## > Dossier

### Quoi de neuf en 2013 ?

Dans le cadre du projet de réhabilitation du site de l'ancienne poste, **les abords de la nouvelle salle multi-fonctions ainsi que la place du marché vont être aménagés.** Des places de parking, des espaces verts et des voies pour piétons vont être créés.

#### Aménagement de la place de la Chapelle de Lanvoy

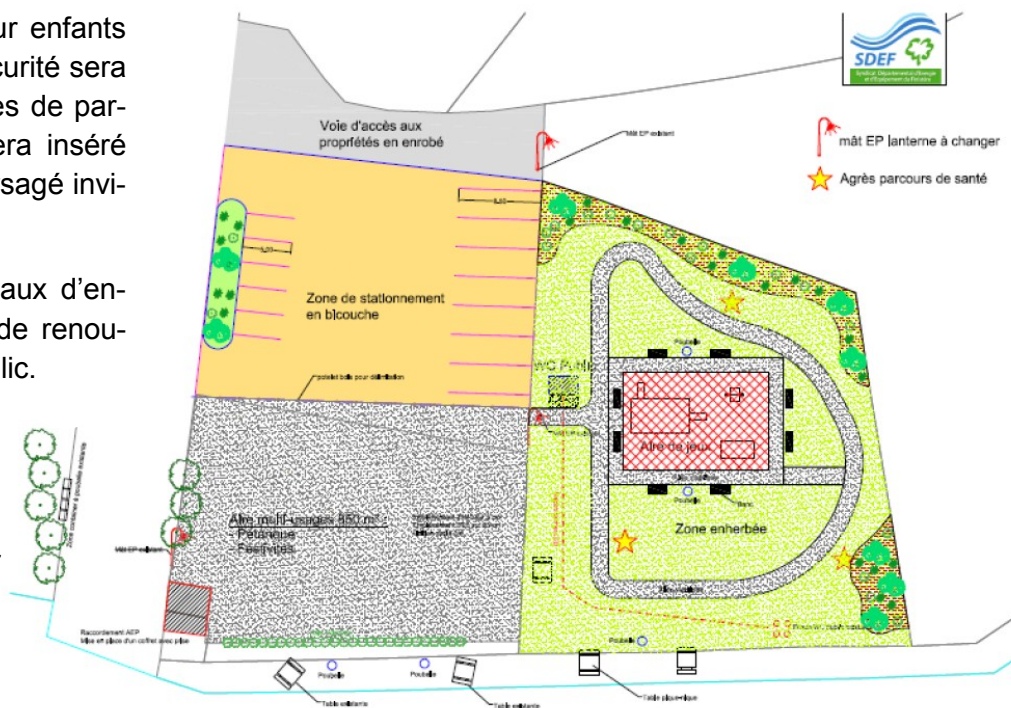
Le projet vise à offrir un lieu de rencontre sur cet endroit de la commune en répondant aux normes d'accès handicapés, aux différents usages qui y cohabitent, en limitant les nuisances aux riverains et en respectant la loi littoral.

Une zone de stationnement va être maintenue. Une aire multi-usages de 850m<sup>2</sup> va être aménagée et pourra accueillir des festivités, servir de terrain de pétanque... Des tables de pique-nique vont être ajoutées ainsi que des toilettes aux normes handicapés.

Enfin, une aire de jeux pour enfants adaptée aux normes de sécurité sera installée ainsi que des agrès de parcours de santé. Le tout sera inséré dans un environnement paysagé invitant à la promenade.

À cela s'ajouteront les travaux d'enfouissement de réseau et de renouvellement de l'éclairage public.

Ci-contre, le plan d'aménagement de la place près de la Chapelle de Lanvoy.



Vue d'ambiance, route d'Irvillac en allant vers le bourg.

### Et aussi : un nouveau directeur général des services



Isabelle Raoul, directrice générale des services de la mairie de Hanvec quittera son poste au printemps 2013. Le recrutement de son remplaçant est actuellement en cours, il vous sera présenté dans le *Keleier* dès que possible. Avant de partir, Madame Raoul tenait à adresser un mot d'au revoir aux Hanvécois :

*« J'ai pendant cinq ans assuré les fonctions de directrice de la mairie de Hanvec, métier riche et passionnant. Je vais maintenant l'exercer dans la commune de Ploumoguer.*

*Je tiens à remercier Madame le maire, les adjoints et l'ensemble du conseil municipal pour notre travail sur les dossiers de la commune. J'ai apprécié tout particulièrement à Hanvec de travailler avec des agents très impliqués dans leur collectivité et qui ont souvent remis en question leurs habitudes et leur organisation de travail. Je garderai en mémoire tous les moments forts passés ensemble et souhaite à tous, élus, personnels, Hanvécois, une bonne continuation et j'espère revenir lors de la concrétisation des projets auxquels j'ai à mon niveau participé. »*

Isabelle Raoul

## > Santé

### Infections à méningocoque C : risque plus élevé dans le Finistère

On note une augmentation progressive de la survenue des cas d'infection à méningocoque C dans notre département, 11 cas depuis le début de l'année 2012, soit environ 7 fois plus que la moyenne nationale.

#### Le méningocoque C

Cette bactérie peut provoquer des infections dont les formes les plus graves sont une méningite ou une septicémie. Le vaccin est la protection la plus efficace contre le méningocoque C.

#### Intensification de la vaccination des 1-24 ans : une seule dose suffit

Depuis 2010, le vaccin est recommandé et remboursé à 65% par la sécurité sociale pour les jeunes de 1 à 24 ans. La couverture vaccinale est encore insuffisante, elle est estimée dans le Finistère à 21%, (42% pour les 1-4 ans, 3% pour les 20-24 ans).

#### Dans le Finistère, transitoirement, la vaccination des nourrissons à partir de 2 mois : nouvelle recommandation du haut conseil de la santé publique

Parmi les 11 cas survenus depuis le début de l'année 2012, 3 malades avaient moins de 12 mois. Dans ce contexte, le haut conseil de la santé publique recommande, dans un avis du 19 octobre 2012, transitoirement, la vaccination des nourrissons dès l'âge de 2 mois (une réévaluation de la situation étant prévue en juin 2013). Deux doses de vaccin sont nécessaires à cet âge, suivies d'un rappel.

#### FAITES-VOUS VACCINER ! Parlez-en à votre médecin traitant ou à votre pédiatre.

Les vaccinations sont faites le plus souvent par le médecin traitant ou le pédiatre. Dans le Finistère 2 centres sont également accessibles au public pour des vaccinations complètement gratuites :  
BREST, Centre Hospitalier Universitaire, site de la cavale Blanche sur rendez-vous au 02 98 14 50 39 ;  
QUIMPER, Centre hospitalier, sur rendez-vous au 02 98 52 65 16 ; ainsi que les centres de PMI.

## > Vie associative

#### Association Dimerc'her

Voici la composition du nouveau bureau de l'association Dimerc'her :

- Secrétaire : Myriam Le Deun
- Trésorière : Nicole Winckler
- Présidente : Nathalie Da-Rold

#### Subventions pour l'année 2013

Pour obtenir une subvention, les associations œuvrant sur la commune doivent faire une demande écrite à Madame le maire avant la fin du mois de février.

Cette demande doit présenter les éléments suivant :

- Bilans financiers
- Nom, prénom, date de naissance et adresse des jeunes bénéficiaires de l'association (-de 18ans).

INFECTIONS À MÉNINGOCOQUE C  
RISQUE PLUS ÉLEVÉ DANS LE FINISTÈRE  
POUR VOUS PROTÉGER,  
FAITES-VOUS VACCINER  
DE 1 À 24 ANS, LE VACCIN EST REMBOURSÉ. UNE SEULE DOSE SUFFIT.

PARLEZ-EN À VOTRE MÉDECIN TRAITANT.  
DEMANDEZ CONSEIL À VOTRE PHARMACIEN.

Vaccinations gratuites dans 2 sites publics :  
Centre hospitalier de Brest - site de La Cavale Blanche : 02 98 14 50 39  
Centre hospitalier de Quimper : 02 98 52 65 16

ars  
Association Régionale de Santé  
Britannique



## > Vie associative

### Calendrier des activités 2013

Invités en mairie le lundi 3 décembre 2012, les représentants des associations œuvrant sur la commune de Hanvec ont établi un calendrier des manifestations pour l'année 2013. Ce calendrier n'est pas figé : il est évolutif et sera complété dès qu'une autre manifestation sera programmée. Vous pourrez le retrouver sur le site web de Hanvec ainsi que sur le site de la Communauté de communes.

| Dates                            | Manifestations   | Associations                               |
|----------------------------------|--|--|
| 12 janvier                       | Vœux de l'ES Cranou, salle polyvalente   | ES Cranou                                  |
| 21 janvier                       | Assemblée générale suivie de la galette des rois   | Amicale des anciens                        |
| 26 janvier                       | Assemblée générale Hanvec 21, salle polyvalente  | Hanvec 21                                  |
| 27 janvier                       | Concert à l'église 16h   | Chorale Kan ar Vag et Chorale de Pluguffan |
| 25 février                       | Concours de dominos des aînés ruraux du secteur Bro an Daoulas                                   | Amicale des anciens                        |
| 16 mars                          | Bourse aux vêtements d'été adultes et enfants de 6 à 12 ans Salle polyvalente                    | Dimerc'her                                 |
| 31 mars et 1 <sup>er</sup> avril | Manche 1 du championnat de Bretagne 1/10 et 1/8 piste au circuit de Bel-air                      | AMCO                                       |
| 14 avril                         | Animation  | APEL Ecole Sainte Jeanne d'Arc             |
| 1 <sup>er</sup> mai              | La grande déballe Salle polyvalente  | Dimerc'her                                 |
| 5 mai                            | Trail Course nature 10 ou 20 kms   | La ronde des écoliers                      |
| 5 mai                            | Loto Salle multifonctions Le Faou  | ES Cranou                                  |
| 19 mai                           | Manche 4 du championnat de Bretagne 1/5 piste  | AMCO                                       |
| 24 mai                           | Assemblée générale ES Cranou Le Faou   | ES Cranou                                  |
| 25 mai                           | Gala de danse Salle Kerlévénez Irvillac  | Dimerc'her                                 |
| 25 et 26 mai                     | Manche 3 du Championnat de France 1/5 piste  | AMCO                                       |
| 1 <sup>er</sup> et 2 juin        | Tournoi de football U 17 et Seniors stades de Hanvec   | ES Cranou                                  |
| 1 <sup>er</sup> juin             | Audition de piano Local ALSH   | Dimerc'her                                 |
| 9 juin                           | Kermesse de l'école privée   | APEL Ecole Sainte Jeanne d'Arc             |
| 9 juin                           | Ouverture des jardins  | Hanvec 21                                  |
| 15 et 16 juin                    | Tournoi de football U11, U13 et U15 stades de Hanvec   | ES Cranou                                  |
| 22 juin                          | Fête de l'école publique   | APE Ecole Per Jakez Helias                 |
| 23 juin                          | Fête de l'école de football au Faou  | ES Cranou                                  |
| 29 juin                          | Saut à l'élastique, site de Bel Air  | Dimerc'her et Association Local jeune      |
| 29 et 30 juin                    | 30 ans de l'AMCO, course multi-échelles, 1/10, 1/8 et 1/5 piste et Tout-terrain, site de Bel Air | AMCO                                       |
| 13 juillet                       | Cochons grillés Le Faou  | ES Cranou                                  |
| 14 juillet                       | Concours de pétanque Site de Lanvoy Hanvec   | ES Cranou                                  |
| 3 août                           | Repas du pêcheur Site de Lanvoy  | ES Cranou                                  |
| 7 septembre                      | Forum des associations   |  |
| 29 septembre                     | Dernière manche du championnat de Bretagne 1/8 et 1/5 Tout-terrain                               | AMCO                                       |
| 12 octobre                       | Bourse aux vêtements d'hiver adultes et enfants de 6 à 12 ans                                    | Dimerc'her                                 |
| 20 octobre                       | Dernière manche du championnat de Bretagne 1/10, 1/8 et 1/5 piste                                | AMCO                                       |
| 23 novembre                      | Bourse aux jouets et puériculture de 0 à 12 ans  | Dimerc'her                                 |
| 23 et 24 novembre                | Brocante Salle multifonctions Le Faou  | ES Cranou                                  |
| 1 <sup>er</sup> décembre         | Marché de Noël de l'école privée   | APEL Ecole Sainte Jeanne d'Arc             |
| 15 décembre                      | Marché de Noël école publique  | APE Ecole Per Jakez Helias                 |
| 20 décembre                      | Spectacle de Noël pour les enfants des deux écoles de la commune                                 | La ronde des écoliers.                     |

À noter que date de manifestation arrêtée ne signifie pas réservation de salle ou de matériels. Pour toute réservation, il faut remplir des fiches disponibles à l'accueil en mairie.

La réservation ne deviendra effective qu'après validation par le maire.



## > Clic Clac



*Bourse aux jouets et à la puériculture de  
Dimerc'her - 24 novembre 2012*

L'annuelle bourse aux jouets et à la puériculture de Dimerc'her a une nouvelle fois rencontré un franc succès grâce aux nombreux bénévoles venus aider à la mise en place de la salle, à la réception des articles le vendredi et à la vente et au pointage des invendus le samedi.



*Cérémonie d'hommage  
à tous les morts pour la France  
11 novembre 2012*

Le restaurant « Marmite et compagnie » a organisé un repas solidaire au profit du comité de Daoulas du Secours Populaire Français. Les jouets récoltés ont été offerts aux enfants des familles aidées par le comité.



*Couscous solidaire  
16 décembre 2012*



*Les lutins du Cranou  
vêtus de leurs nouveaux coupe-vent.*

Le dimanche 18 novembre, les lutins du Cranou vêtus de leurs nouveaux coupe-vent sponsorisés par l'entreprise « Balcon couverture Hanvec », ont participé à la course « les coureurs ont du cœur » au profit du Secours Populaire. Ils ont participé au Téléthon le 9 décembre à Loperhet.

La 3<sup>ème</sup> édition du trail de la « ronde des écoliers » aura lieu le 5 mai 2013. Les adhérents sont à la recherche de bénévoles pour encadrer cette manifestation populaire. N'hésitez pas à vous faire connaître!  
Contact : Youenn Boursier  
au 02 98 21 91 13  
ou par mail à [rondedesecoliers@gmail.com](mailto:rondedesecoliers@gmail.com)



*Assemblée générale de la Ronde des écoliers  
12 novembre 2012*



*Noël à la bibliothèque  
15 et 19 décembre 2012*

Le samedi 15, petits et grands ont participé à la décoration du sapin de Noël de la bibliothèque et écouté des histoires de Noël.

Le mercredi 19, les enfants du centre de loisirs et les jeunes lecteurs sont venus découvrir le kamishibai (petit théâtre de papier japonais) et ses belles histoires, racontées et mises en scènes par les bénévoles.





### Restauration de la Chapelle de Lanvoy

*Dans le dernier Keleier (n° 280), un article annonçait le début de nouveaux travaux de restauration de la Chapelle de Lanvoy.*

*Loïc Besnard, président de l'association « Nature et Patrimoine » apporte quelques précisions concernant l'historique de la restauration.*

**Keleier : L'association « Nature et Patrimoine » est-elle déjà intervenue sur le clocher ?**

**Loïc Besnard :** Non. Mais en 1980, Philippe Willem, le maire de l'époque, l'avait fait consolider. Les premiers travaux de restauration ont commencé à cette période et dès lors certains habitants de Lanvoy ont pris l'initiative de nettoyer le monument.

**K. : C'est alors qu'a été créée l'association « Sauvegarde de la chapelle de Lanvoy », c'est bien ça ?**

**L.B. :** L'association « Sauvegarde de la chapelle de Lanvoy » a été créée quelques années plus tard, en 1991. Elle a rassemblé des fonds pour la conservation des ruines et une éventuelle restauration.

**K. : Quels travaux ont été menés par cette association ?**

**L.B. :** Avec l'aide de la municipalité de Jean Floch, l'association a débuté la restauration du mur Sud, du mur Ouest, de la sacristie, du sol de la nef, l'alignement des sept pierres tombales. Mais l'association a été dissoute en 1995.

**K : Est-ce à ce moment-là que « Nature et Patrimoine » a pris le relais ?**

**L.B. :** L'association « Nature et Patrimoine » existait depuis 1990. Elle a récupéré les fonds de « Sauvegarde de la chapelle de Lanvoy » lors de la dissolution de l'association afin de pouvoir reprendre le flambeau. A l'aide de la municipalité de Marie-Claude Morvan, de « Breizh-Santel » et de son architecte Léo Goas-Staaijjer, nous poursuivons la sauvegarde du site. Entre 2001 et 2003 nous avons reconstruit trois piliers et trois arches à l'intérieur du bâtiment. Il y a actuellement une nouvelle vague de travaux de consolidation des murs.

**K : Quelle est l'étape suivante ?**

**L.B. :** Nous aimerions restaurer la porte du baptistère, celle de l'entrée Sud, les colonnes de la nef, la fenêtre de la sacristie. Mais pour le moment, il nous manque des fonds.

**K. : Pouvez-vous nous conseiller des ouvrages qui nous permettraient d'en savoir plus ?**

**L.B. :** Deux brochures de « Nature et Patrimoine » évoquent la chapelle : *La presqu'île de Lanvoy* et *Petite histoire d'une vieille paroisse bretonne* ainsi que l'ouvrage *Pays de Landerneau Daoulas : la terre et la mer* (p.112 et 116).

### L'Internet à haut débit est arrivé chez nous !

Penn ar Bed Numérique, le réseau d'Initiative Publique du Conseil général du Finistère, en partenariat avec ses fournisseurs d'accès à Internet, vous permet de bénéficier d'un accès à Internet jusqu'à 10 mégabits par seconde (mbit/s).

Pour plus de renseignements, contactez Penn ar Bed Numérique au : 0811 88 29 29 (prix d'un appel local depuis un poste fixe), un technicien répondra à toutes vos questions et testera votre ligne. Vous saurez immédiatement quelle technologie vous permet l'accès à Internet à Haut-Débit.



Ou contactez directement les fournisseurs d'accès à Internet présents sur le réseau pour découvrir les offres dédiées au Finistère : WiBox : 0 975 176 555\*, Als@tis : 0 811 955 910\*. (\* prix d'un appel local)

La fourniture et la pose du kit de connexion (Wimax ou satellite) sont subventionnées par Penn ar Bed Numérique, pour connaître toutes les modalités d'accès aux offres Wimax [www.pennarbed-numerique.fr](http://www.pennarbed-numerique.fr) ou notre N°Azur : 0811 88 29 29 (prix d'un appel local depuis un poste fixe).



## > Vie municipale

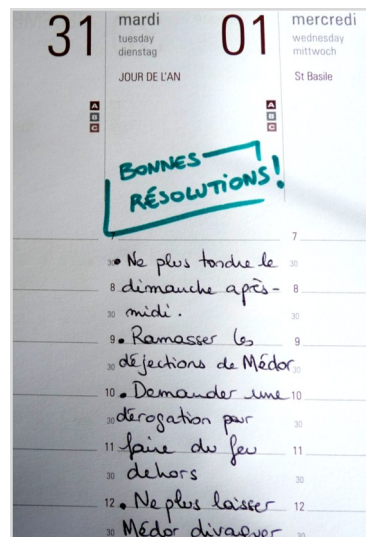
De bonnes résolutions pour bien vivre ensemble cette nouvelle année !

Un petit rappel concernant les règles permettant de vivre en harmonie.

Les plages horaires pour effectuer les travaux de tontes de gazon ou l'utilisation de machines bruyantes sont les suivantes : jours ouvrables de 8h30 à 19h30, le samedi de 9h à 19h, les dimanches et jours fériés de 10h à 12h.

La divagation des animaux est strictement interdite. Pensez à protéger et à surveiller vos animaux. La capture de l'animal par les agents de la mairie est facturée 70€, les frais de garde sont de 10€ par jour et les frais de vétérinaire à prix coûtant. Pensez également à ramasser les déjections que votre chien aurait déposées sur la voie publique.

Pour prévenir les risques d'incendies de forêts et de landes, l'usage du feu (incinération de végétaux, écobuage, barbecue, méchoui, feu de camp, feu d'artifices...) est interdit à toute personne dans les bois, plantations, forêts et landes ainsi que sur les terrains situés à moins de 200 mètres, du 15 mars au 30 septembre. Une dérogation peut être accordée par le maire (se renseigner en mairie).



### Invitation Vœux du maire 2013

Le 11 janvier 2013 à 19h auront lieu  
les vœux du maire  
à la salle polyvalente de Hanvec.  
Tous les habitants sont invités à venir partager un  
moment convivial autour du verre de l'amitié  
pour fêter la nouvelle année.



## > Développement durable

### Les chroniques de Claudie Cariou

**Respecter sa planète c'est se respecter soi-même...**

Aimer son prochain, être compatissant envers tous les êtres font partie de langages venus de différents horizons, mais allant dans la même direction. S'aimer soi-même peut devenir, non pas du narcissisme, mais le respect de la nature qui est en nous. Une nature que nous avons reçue à la naissance et qu'il est respectueux d'entretenir. Or nous ne pouvons vivre sans contact avec l'extérieur. Nous devons respirer plusieurs fois par minute : la qualité de l'air est essentielle au respect de la vie.

Nous devons manger : la qualité de notre nourriture est importante aussi.

Mais pour toutes ses qualités qui aident l'être humain dans son quotidien, nous avons besoin de toute une planète en bonne santé, car chaque élément est interdépendant avec les autres. Le respect de la planète dans ses rythmes et sa régénération s'inscrit donc dans cette recherche de diminution des souffrances humaines et animales. Vivre ensemble implique de faire des concessions pour vivre en harmonie les uns avec les autres, de respecter les autres, de respecter sa planète.



**Bonne année 2013 à toutes et tous!**

## > Pratique

### NUMÉROS UTILES

|                    |                |
|--------------------|----------------|
| Urgences médicales | 15             |
| Gendarmerie        | 17             |
| Pompiers           | 18             |
| Pharmacie de garde | 3237           |
| Cabinet infirmier  | 06 73 39 70 18 |

SSIAD (Service de Soins  
Infirmiers A Domicile) 02 98 25 84 23

ADMR du Cranou 02 98 73 07 77

Gardes chirurgiens-dentistes  
02 98 90 55 77 (urgences,  
dimanches et jours fériés 9h-12h)

## Horaires

### Mairie

#### Du lundi au vendredi

8h30 - 12h  
13h30 - 17h  
**Samedi**  
8h30 - 12h

### Bibliothèque

#### Lundi

16h30 - 17h30

#### Mercredi

15h - 18h

#### Vendredi

16h30 - 19h

#### Samedi

10h - 12h

Pour le prochain Keleier,  
les annonces  
et  
les articles sont  
à déposer  
avant le **18 février**.

Aucune annonce  
ou article ne sera pris  
en compte après cette date.  
Merci de votre  
compréhension !  
Courriel : [keleier@mairie-  
hanvec.fr](mailto:keleier@mairie-hanvec.fr)  
ou tel : 02 98 21 93 43.

## > État-civil

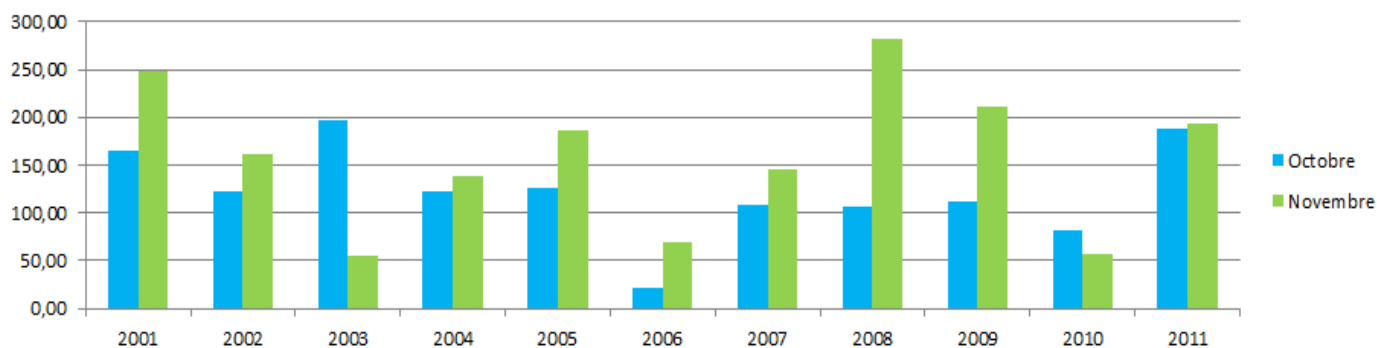
### Naissance

27/10 : Ambre, Solène PENNEC, 125, route de Lanvoy.

### Décès

08/11 : Jeanne LE GALL, 82 ans, 65, route de la gare.

## > Pluviométrie sur 10 ans



## > La photo de couverture



Chemin de la montagne  
hanvécoise sous la neige.  
Décembre 2010.



## > Urbanisme

### Permis de construire accordés :

LEBLANC Franck, carport pour 2 voitures.  
COLIN Geneviève, habitation, 7, hameau du Glugeau.

### Déclarations préalables accordées :

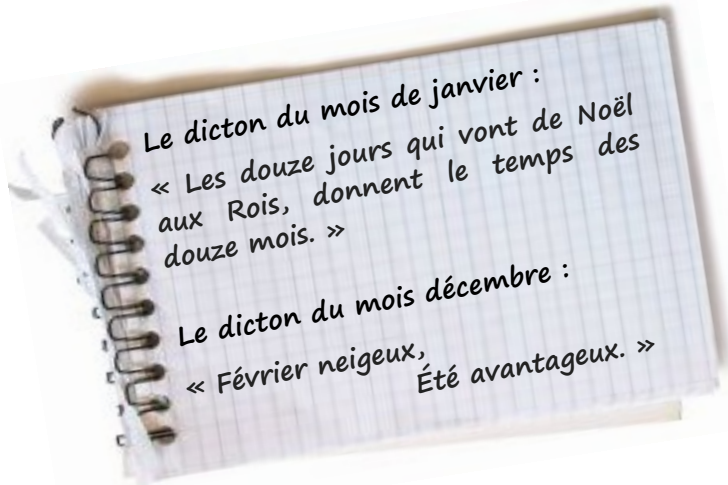
MARTORELL Robert, remplacement menuiseries extérieures et extension véranda, 4, chemin de Kerbellec.  
LE PAPE Laurent, portail, 11A route de la gare  
CHOPINAUD Hervé, abri de jardin, 1, lot Dorguen ar C'hoat Huella.  
GUELLEC Jeanne, réfection toiture hangar, 20, route du Faou.  
COLIN Louis, pose de panneaux photovoltaïques, 1, chemin de la grève.  
LE MAT Denis, clôture, le Croissant.  
CHATELAIN Jacques, clôture, Boudourec.  
RABOT Serge, remplacement porte de garage

et installation portail à deux battants, Boudourec.

LE GALL-LE DON Lorédan, bardage hangar, 5, place Armand Herry.

CAER Emilie et LODDE Brice, création et modifications ouvertures, 6 chemin de la grève.

SOS PHOTOVOLTAIQUE, installation panneaux photovoltaïques, 117, route de Lanvoy.



## > Jeux

### Sudoku

|   |   |   |   |   |   |   |   |   |
|---|---|---|---|---|---|---|---|---|
| 6 |   |   | 2 |   | 3 |   | 4 | 5 |
| 1 |   | 3 | 5 | 8 | 9 |   | 2 | 6 |
| 2 | 8 | 5 | 7 | 4 | 6 |   | 1 |   |
|   |   |   |   |   |   |   | 8 | 2 |
|   |   |   |   |   | 7 | 4 | 3 | 1 |
| 8 | 3 |   |   |   |   |   | 7 |   |
| 3 |   | 8 |   | 5 | 1 | 2 |   |   |
| 5 |   |   |   | 7 | 8 |   | 9 | 4 |
| 4 | 6 |   |   |   |   | 1 | 5 |   |

Dans chaque ligne, chaque colonne, chaque carré tous les chiffres de 1 à 9 doivent être utilisés

Dans cette grille, 26 noms de départements de France sont cachés. Il faut les retrouver.  
Ce travail terminé, il reste 4 lettres isolées. En les assemblant correctement on trouve un nombre.

|   |   |   |   |   |   |   |   |   |   |   |   |
|---|---|---|---|---|---|---|---|---|---|---|---|
| H | A | U | T | E | - | S | A | V | O | I | E |
| E | S | S | O | N | N | E | V | A | R | F | U |
| R | A | R | D | E | N | N | E | S | I | I | R |
| A | R | H | A | U | T | - | R | H | I | N | E |
| U | T | O | I | S | E | L | O | T | N | I | - |
| L | H | N | I | E | V | R | E | Q | D | S | E |
| T | E | E | C | A | N | T | A | L | R | T | T |
| G | U | A | D | E | L | O | U | P | E | E | - |
| A | V | E | Y | R | O | N | C | H | E | R | L |
| R | L | A | R | E | U | N | I | O | N | E | O |
| D | Y | O | N | N | E | A | U | B | E | N | I |
| C | D | O | U | B | S | P | A | R | I | S | R |

Les 27 noms de département cachés  
Haute-Savoie 74 Hérault 34 Essonne 91 Eure 27 Sarthe 72  
Haute-Savoie 73 Ardennes 08 Rhône 69 Haut-Rhin 68 Paris 75  
Finistère 29 Var 83 Oise 60 Nièvre 58 Indre 36 Lot 46  
Cantal 15 Guadeloupe 971 Gard 30 Aveyron 12 Cher 18  
La Réunion 974 Yonne 89 Aube 10 Eure-et-Loir 28 Doubs 25

Mot à trouver: cinq

|   |   |   |   |   |   |   |   |   |
|---|---|---|---|---|---|---|---|---|
| 4 | 6 | 7 | 9 | 3 | 2 | 1 | 5 | 8 |
| 5 | 2 | 1 | 6 | 7 | 8 | 3 | 9 | 4 |
| 3 | 9 | 8 | 4 | 5 | 1 | 2 | 6 | 7 |
| 8 | 3 | 2 | 1 | 6 | 4 | 5 | 7 | 9 |
| 9 | 5 | 6 | 8 | 2 | 7 | 4 | 3 | 1 |
| 7 | 1 | 4 | 3 | 9 | 5 | 6 | 8 | 2 |
| 2 | 8 | 5 | 7 | 4 | 6 | 9 | 1 | 3 |
| 1 | 4 | 3 | 5 | 8 | 9 | 7 | 2 | 6 |
| 6 | 7 | 9 | 2 | 1 | 3 | 8 | 4 | 5 |

Solution des jeux:

## > Agenda Janvier

**11, 18 et 25 janvier - Ateliers peinture** de l'association Asambles à Logonna Daoulas, à 14h dans la salle des anciens au 1<sup>er</sup> étage.  
Contact : Christian Salaün au 06 08 66 70 65.

**12 janvier : Braderie du Secours Populaire Français**,  
3 rue de la gare à Daoulas de 9h30 à 17h. Déstockage de vêtements et de livres.

**13 janvier : Concert caritatif organisé par l'association « Halte au cancer »** au profit du service oncologie du CHU Morvan de Brest, à 14h30 à l'espace Avel Vor de Plougastel Daoulas.  
Entrée : 10€, 6€ (12 à 18 ans), 1€ (moins de 12 ans).  
Renseignements au 02 98 40 54 74.

**17 janvier : Graines de mots** (langue française association Asambles), à 18h à la salle des anciens.  
Contact : Marcie Chol au 06 37 48 25 69.

**21 janvier - Assemblée générale suivie de la galette des rois de l'Amicale des anciens**,  
salle polyvalente.

**26 janvier - Assemblée générale de Hanvec 21**, salle polyvalente.

**27 janvier - Concert des chorales Kan ar Vag et de Pluguffan**, 16h à l'église St Pierre de Hanvec.

**28 janvier - Visite de l'aéroport de Brest** avec l'association Asambles de Logonna-Daoulas, inscription obligatoire avant le 8 janvier. Renseignements : Jean-Pierre Verhaeghe, président : 02 98 20 64 55, Marcie Chol, secrétaire : 06 37 48 25 69 ou [asambles.logonna@gmail.com](mailto:asambles.logonna@gmail.com)

## Février

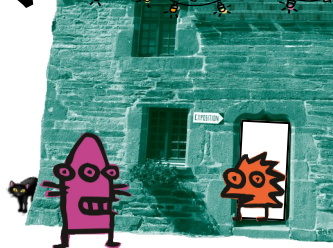
**25 février - Concours de dominos des aînés ruraux** du secteur Bro an Daoulas, salle polyvalente.

### Fridu et Gwen

Fridu zo o  
vont da di  
Wen da  
lidañ Deiz  
kentañ ar  
bloaz.



Degemer  
mat en ti,  
Fridu !



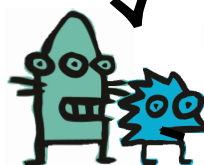
Sistr\* am eus degaset evit  
lidañ ar bloavezh nevez.



Spontus ! Sistr\*  
eus Normandi  
eo ! C'hoant  
'peus da  
ampoezoniañ  
ac'hanomp ?



O, sell 'ta :  
hanternoz  
eo dija.



BLOAVEZH MAT  
DIT, GWEN !  
BLOAVEZH MAT  
DIT, FRIDU !



\*l'abus d'alcool est dangereux pour la santé. À consommer avec modération.

*Fridu zo o vont da di Wen da lidañ Deiz kentañ ar bloaz.* = Fridu se rend chez Gwen pour fêter le Jour de l'An. // *Degemer mat en ti, Fridu !* = Bienvenue à la maison Fridu ! // *Sistr\* am eus degaset evit lidañ ar bloavezh nevez.* = J'ai apporté du cidre\* pour fêter la nouvelle année ! // *Spontus ! Sistr\* eus Normandi eo ! C'hoant 'peus da ampoezoniañ ac'hanomp ?!* = Horreur !! C'est du cidre\* normand ! Tu voulais nous empoisonner ? ! // *O, sell 'ta : hanternoz eo dija.* = Oh mais regarde : il est déjà minuit ! // *Bloavezh mat dit, Gwen !* = Bonne année Gwen ! // *Bloavezh mat dit, Fridu !* = Bonne année Fridu !

Remerciements à *Ofis Publik Ar Brezhoneg* (Office publique de la langue bretonne) pour la traduction.