



Le budget communal 2016

Dossier p.3

> EDITO



Comme vous l'avez tous remarqué, les travaux vont bon train dans le centre-bourg de notre commune. Il s'agit de travaux de grande ampleur qui bouleversent le quotidien de chacun.

J'ai conscience des nuisances que cela entraîne : difficultés de stationnement, déviation temporaire... Mais j'invite chacun à rester patient, courtois et à respecter le code de la route et la signalisation de l'entreprise Colas afin que tout se passe le mieux possible. Trop d'infractions et d'incivilités ont été constatées.

Tous ces désagréments sont momentanés et contribuent à l'embellissement de la commune. Nous pourrons bientôt profiter d'un bourg paysager plus coquet, plus agréable et doté de plus de places de stationnement. La circulation pour les piétons devrait également être plus sûre. En effet, l'équipe municipale a choisi de limiter la vitesse à 20km/h dans cet espace partagé qui privilégiera le piéton et les personnes à mobilité réduite. Chacun devra donc adapter sa conduite et modifier ses habitudes.

La 2^e tranche des travaux concernera la départementale 18. Une concertation a lieu actuellement avec tous les partenaires afin d'ébaucher le projet. Mais les travaux ne pourront pas débuter avant 2 ans car ce délai doit être respecté pour obtenir des subventions.

Je ne vous cache pas que ces travaux sont un investissement lourd pour la commune mais il est rendu possible du fait de la gestion rigoureuse des finances. Vous pourrez d'ailleurs découvrir le budget communal 2016 en détails dans ce nouveau *Keleier*.

Bonne lecture !

Marie-Claude Morvan

SOMMAIRE



■ Edito	2
■ Dossier	3
■ Vie municipale et intercommunale	5
■ Vie associative	6
■ En bref	7
■ Clic clac	8
■ Hanvec et vous	10
■ Le pense-bête	12

Le *Keleier* est édité par la commune de Hanvec
Place du Marché - 29 460 HANVEC
TÉL : 02 98 21 93 43.

Diffusion : les exemplaires sont disponibles dans les commerces et les espaces municipaux hanvécois (mairie, médiathèque, centre de loisirs).

Directeur de la publication : Marie-Claude Morvan.

Rédaction, mise en page, maquette :
Pascaline Cornille (keleier@mairie-hanvec.fr)

Impression : La SOFAG

Crédits photos : Service communication, commune de Hanvec.

Tirage : 800 exemplaires.

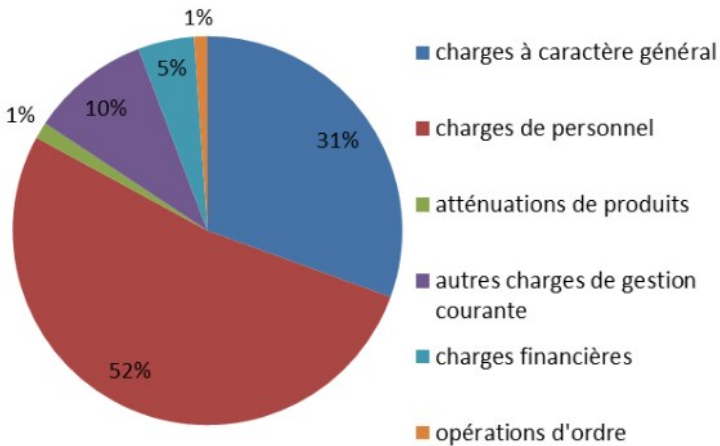
**Pour le prochain Keleier,
les annonces sont à déposer
avant le 17 juin.
Aucune annonce ne sera prise en compte
après cette date.
Courriel : keleier@mairie-hanvec.fr
ou tel : 02 98 21 93 43.**

> DOSSIER : LE BUDGET COMMUNAL 2016

Retour sur le compte administratif 2015 :

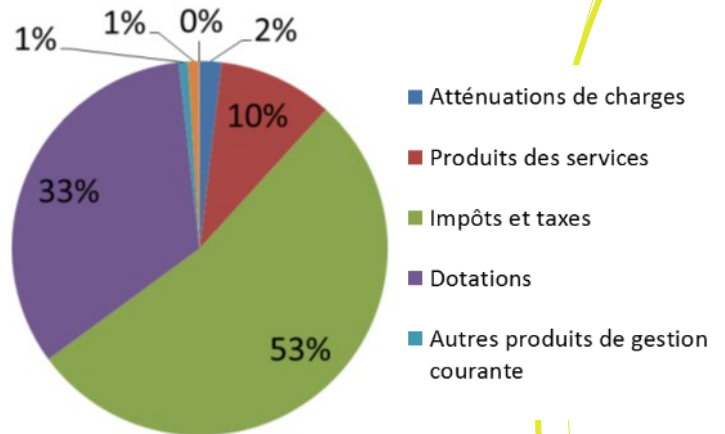
Les dépenses de fonctionnement

Prévisions : 1 460 945 €
Réalizations : 1 121 339,21 €



Les recettes de fonctionnement

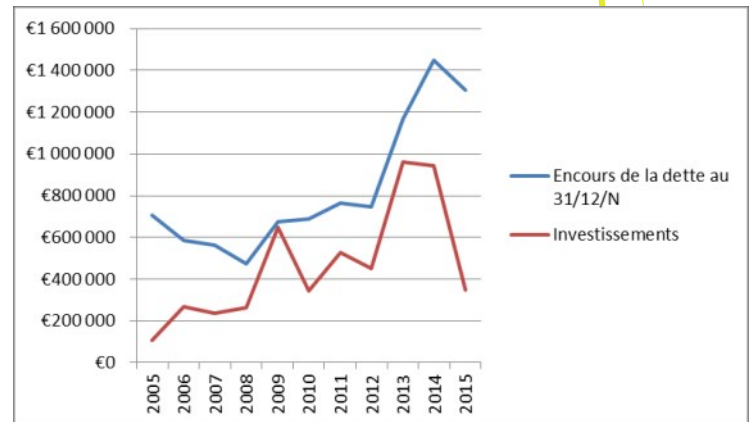
Prévisions : 1 460 945 €
Réalizations : 1 584 271,87 €



Endettement

Le niveau d'endettement d'une collectivité locale se mesure à partir d'un ratio, appelé **capacité de désendettement**. Il permet de répondre à la question suivante : en combien d'années une collectivité pourrait-elle rembourser la totalité du capital de sa dette en supposant qu'elle y consacre tout son autofinancement brut ?

Investissements et dette



Capacité de désendettement = encours de la dette/épargne brute

Le ratio s'exprime en nombre d'années.

	2008	2009	2010	2011	2012	2013	2014	2015
CRD au 31/12	472 719 €	677 089 €	690 360 €	765 329 €	746 389 €	1 165 208 €	1 448 710 €	1 307 466 €
épargne brute	216 451 €	321 988 €	126 846 €	546 461 €	406 395 €	415 459 €	368 979 €	475 389,93 €
ratio	2,18	2,1	5,44	1,4	1,84	2,8	3,93	2,75

Taux d'imposition

Le conseil municipal a décidé de reconduire le taux des taxes pour l'année 2016 : pas d'augmentation

- Taxe d'habitation : 16,93%
- Taxe foncière (bâti) : 17,91%
- Taxe foncière (non bâti) : 35,42%

Budget prévisionnel 2016

Pour l'année 2016, le programme s'annonce encore une fois ambitieux. L'excédent de fonctionnement 2015 d'un montant de 462 932,66 € permet de financer les opérations d'investissement. Mais pas seulement, puisque la commune a également adressé des demandes de subventions auprès de différents partenaires pour le financement de certains projets. Ce qui nous permet d'ailleurs de ne pas recourir à un nouvel emprunt en 2016. Les finances de la commune révèlent une gestion saine et rigoureuse.

Ce résultat est lié à un travail mis en place par la municipalité depuis plusieurs années, à savoir la maîtrise des dépenses tout en continuant à

maintenir des services à la population. Les impôts ont été augmentés en fonction du coût de la vie dès lors que la commune a

réalisé des projets importants (salle Anne-Péron, atelier des services techniques...).

Dépenses d'investissements prévisionnelles 2016	
Diverses acquisitions (véhicule, matériel technique)	64 400,76 €
Enfouissement des réseaux	90 000 €
Travaux école	36 000 €
Eglise	60 000 €
Garderie	13 400 €
Mairie	28 676 €
Bibliothèque	2 300 €
Restaurant scolaire	9 250 €
Grosses réparations de voirie	384 725 €
Salle Polyvalente (pose de linoléum/rangements et cuisine)	19 000 €
Terrain des sports (abris de touche/buts de football/buts rabattables)	14 000 €
Aménagement du centre-bourg	416 210,10 €
Salle Anne-Péron (tapis/estrade/rangement sono)	17 803,84 €
Schéma directeur des eaux pluviales	15 000 €
Salle du temps libre (chauffage et cuisine)	15 000 €
Remboursement du capital des emprunts	130 000 €
Dépenses imprévues	13 259,49 €
Opérations d'ordre (travaux en régie) et patrimoniales	17 435,20 €
TOTAL	1 346 460,39 €

Réaménagement de la voirie

DEPENSES		RECETTES	
Schéma directeur aménagement du bourg (étude globale d'aménagement)	10 000 €	Subvention Région Bretagne (déjà perçue dans le cadre du schéma directeur)	9 013,50 €
Mission SDEF	12 025 €	Participation Conseil départemental (travaux RD n°47)	20 000 €
Travaux Tranche 1	238 000 €	Subvention Département (contrat de territoire) « patrimoine et cadre de vie »	40 000 €
Travaux Tranche 1 Réseaux	70 025 €	Subvention Région Bretagne (contrat de partenariat)	51 005 €
Éclairage public (reste à charge)	56 615 €	Subvention Etat DETR	90 000 €
Achat de plantations (travaux en régie/fourniture)	5 000 €	Subvention Etat Fonds de soutien à l'investissement local	90 000 €
Dépenses imprévues	30 000 €	Autofinancement	121 646,50 €
TOTAL	421 665 € HT	TOTAL	421 665 € HT

Le conseil municipal a validé le 19 juin 2015 le projet d'aménagement du centre-bourg (tranche 1). Des demandes de subventions ont été déposées auprès de financeurs potentiels : la Région, le Département et l'Etat.

> VIE MUNICIPALE ET INTERCOMMUNALE

Nouveau : la lettre d'information de la Communauté de communes

La Communauté de communes du Pays de Landerneau-Daoulas a décidé de diffuser un bulletin d'information mensuel à destination de ses administrés. Retrouvez chaque mois une lettre d'information traitant d'un sujet qui concerne la Communauté de communes ou notre territoire dans la rubrique "Hanvec et vous" > "La lettre de la CCPLD".



Délai carte nationale d'identité

Actuellement, le délai pour obtenir les cartes d'identité est de 2 mois. N'oubliez pas d'en tenir compte si vous prévoyez un voyage ou si vous avez un besoin particulier.

La Recyclerie du Pays de Daoulas est ouverte

De quoi s'agit-il ? C'est un lieu dédié à la récupération et au réemploi. Un lieu qui rassemble un espace de stockage et d'atelier pour trier, retaper les objets récupérés, un espace magasin pour revendre ces objets et un espace où artistes, artisans et bricoleurs peuvent venir exprimer leur savoir-faire dans des ateliers partagés (programme à venir).

Quel objets ? Vous pouvez déposer tout objet en bon état pouvant faire le bonheur d'un nouvel utilisateur, sauf les vêtements et les anciens téléviseurs cathodiques. Petites réparations et remise en état sont possibles.

Une cantine tous les 1^{ers} samedis du mois. Préparer et partager un repas à partir d'ingrédients récupérés, c'est aussi une activité de la Recyclerie. Alors, rendez-vous le samedi 7 mai à partir de 10h30 pour cuisiner ensemble.

Au menu : une cuisine nourrissante et variée à base d'ingrédients végétaux récupérés et de cueillette sauvage. Repas servi vers 12h30. *Où ?* Dans l'ancienne forge de Malanty sur la commune d'Irvillac (route d'Hanvec D47).

Les horaires de la Recyclerie du Pays de Daoulas :

Dépôt gratuit : tous les après-midi du mardi au samedi de 14h à 18h30.

Vente : tous les mercredis et samedis de 14 à 18h30.

Contact : 06 76 84 19 60 - ribine@wanadoo.fr

Le Relais Parents Assistants Maternels change d'horaires

À partir du **lundi 2 mai 2016**, les horaires des permanences du **Relais Parents Assistants Maternels** du Pays de Daoulas changent pour offrir plus de souplesse au public. Le service sera ouvert du **lundi au vendredi de 9h à 17h** avec des permanences téléphoniques les **lundi, mercredi, jeudi et vendredi de 14h à 17h**. Des **rendez-vous** pourront être pris selon les **disponibilités**. Possibilité de prendre rendez-vous dans les 9 mairies du Pays de Daoulas pour les personnes ayant des difficultés de mobilité.

Les familles peuvent contacter le RPAM pour des recherches de mode d'accueil (crèche, assistant maternel, garde à domicile), un accompagnement aux démarches d'embauches (contrat, droits et devoirs,...), de l'écoute, du soutien au rôle parental, des informations sur les prestations CAF.

Relais Parents Assistants Maternels : 02 98 25 87 26 ou rpam.paysdedaoulas@gmail.com

Arrivées de Aude et Johanna parmi les employés de la commune

La mairie de Hanvec a accueilli deux nouvelles employées dans le cadre de remplacements pour congés de maternité.

Depuis le mois de février, Aude Le Roux remplace Marie Alemany

au poste de directrice du centre de loisirs *La ronde des mômes*.

Johanna Le Borgne est quant à elle arrivée le 2 mars. Elle remplace

Jennifer Porhel, au poste de directrice générale des services (DGS) de la mairie jusqu'en septembre 2016.

Nous leur souhaitons de s'épanouir dans leurs nouvelles fonctions.



Aude Le Roux et Johanna Le Borgne

> VIE ASSOCIATIVE

"Être parents, parlons-en !" : ateliers et conférence autour de la parentalité

L'APEL de l'école Sainte-Jeanne-d'Arc organise une journée de soutien à la parentalité où les parents pourront se retrouver, parler de leur expérience, partager leur ressenti, afin de les aider dans leur rôle, sous le regard bienveillant de professionnels. Les thèmes abordés seront : l'alimentation, les écrans, la gestion de crise, l'autorité, les intelligences multiples.

À 13h30 : ateliers de discussion avec des professionnels, ouverts aux parents ainsi qu'aux professionnels encadrants des enfants de 3 à 11 ans, 4 €.

À 20h30 : conférence avec les Ateliers de Tara « La parentalité positive, un autre regard sur la parentalité », 2 €.

Samedi 28 mai, salle Anne-Péron de Hanvec.

Renseignements et inscriptions :

APEL Sainte-Jeanne-d'Arc jdarc.apel@gmail.com ou 06 16 15 01 02.

Samedi 28 mai
Salle Anne Péron à Hanvec

Être parents, parlons-en !



Ouvert aux parents ainsi qu'aux professionnels encadrants des enfants de 3 à 11 ans.

A 13h30 : ateliers de discussions avec des professionnels sur l'autorité, la gestion de crise, l'alimentation, les intelligences multiples, les enfants les écrans et le sommeil 4 €

A 20h30, conférence avec les Ateliers de Tara : « La parentalité positive, un autre regard sur la parentalité » 2€

Renseignements et inscriptions : APEL HANVEC jdarc.apel@gmail.com 06 16 15 01 02

Concert caritatif pour l'association ANR (Association Neurofibromatoses et Recklinghausen)

L'association ANR regroupe des parents et familles de personnes atteintes par la maladie.

Le but de cette association est de fournir aux familles de l'aide et des informations sur la maladie, mais aussi de financer des projets de recherche et du matériel de soins (lasers, etc...). L'association a aujourd'hui 30 ans et est reconnue d'utilité publique. Pour plus d'informations : <http://www.anrfrance.fr/anr/>

Deux chorales viendront chanter à la salle Anne-Péron afin de récolter des fonds pour cette association.

Dimanche 5 juin dans l'après-midi.

Une fin d'année animée avec Dimerc'her

Du 23 avril au 22 mai : l'Atelier photo expose son travail de l'année. Venez découvrir les photos sur le thème « H comme Hanvec » dans la salle des mariages aux horaires d'ouverture de la mairie et le dimanche 1^{er} mai de 10h à 12h et de 14h à 16h.

Samedi 28 mai, 11h : auditions de guitare, avec les élèves de Vincent CHASSAGNE, professeur.

Samedi 28 mai, 16h : auditions de piano, avec les élèves de Janick LE GUERN, professeur.

Dimanche 19 juin après-midi : spectacle de danses tous niveaux, des groupes de Sandrine pour la danse moderne, et Sweety pour la danse musique du monde et danse africaine et la prestation de Oumar avec ses élèves des cours de Djembé. Rendez-vous à la salle Kerlevenez à Irvillac. Entrée payante.



FÊTE DE LA MUSIQUE - HANVEC

Samedi 25 juin 2016 - Terrain de football Christian Gourcuff

BON DE RÉSERVATION et règlement par chèque à déposer **avant le 20 juin 2016** dans la boîte aux lettres des associations (à la mairie), sous enveloppe au nom de Dimerc'her, Merci !

NOM - Prénom : _____

☎ : _____ E-mail : _____

réserve les repas suivants :

Repas adulte :	Apéritif kir <u>ou</u> jus de fruit	Repas enfant :	Moules <u>ou</u> jambon / frites
	Moules frites		1 boisson - Dessert
	Dessert - Café		
 pers. x 10 €	 enfant(s) X 5 €
	Total Adulte = _____ €		Total Enfant = _____ €

↳ A 19 h30 : repas des enfants sous la surveillance des parents ; à partir de 20h repas des adultes

Règlement par chèque à l'ordre de l'association Dimerc'her – une copie du bon sera à retirer sur place
Info au 06 89 18 46 83 ou dimercher@gmail.com



Fête de la Musique organisée par Dimerc'her

Samedi 25 Juin, en soirée au terrain de foot, Hanvec.

Avec DJ Melodie Animation.

Repas moules frites, sur réservation.

Bulletin disponible sur demande à

dimercher@gmail.com

> EN BREF

Ar Redadeg : Brezhoneg ha plijadur

Ar Redadeg est une course de relais pédestre de 1 700 km se courant à allure réduite (footing) à travers les 5 départements bretons pour soutenir la langue bretonne. Lancée en 2008, elle a lieu tous les deux ans. Pour sa 5^e édition, la Redadeg partira de Saint-Herblain près de Nantes le 29 avril pour arriver à Locoal-Mendon le 7 mai. Outre l'événement festif, la Redadeg permet de collecter des fonds pour favoriser le maintien et l'usage de la langue bretonne au quotidien et sur tout le territoire. Pour ce faire les kilomètres sont vendus et 66% du don est déductible des impôts.



Ar Redadeg sera à Hanvec le jeudi 5 mai.

La course arrivera sur la commune de Hanvec à 10h33 à Pennahoat Ar Gars en provenance d'Irvillac. Elle passera à Bodévintin puis se rendra au bourg où l'attendra l'équipe municipale qui courra le kilomètre 1219 acheté par la commune. Elle prendra ensuite la direction du Faou.

La municipalité invite ses habitants (bretonnants, non-bretonnants, associations, commerces,...) à se mobiliser autour de cet événement. Le 5 mai, vous pourrez : courir la distance de votre choix pour le plaisir (evit ar blijadur !) et accompagner le porteur de témoin officiel de la commune ou venir encourager sur le bord de la route le cortège de coureurs au passage de la course.

Pour acheter un kilomètre ou avoir plus d'infos sur le parcours, vous trouverez tout sur www.ar-redadeg.bzh.

Journée "Jardinez, c'est naturel !"

Biodiversité au jardin
Paillages
Composts et purins
Plantes invasives
Apiculture
Basse-cour
Traction animale
Produits naturels
Gestion d'un espace vert
Conseils
Expositions
Conférences

**Jardiner,
c'est naturel !**

Entrée gratuite

Manoir de
Kerliver
HANVEC

Dimanche
22 mai
de 10h à 18h

ELORN 29 Maisons de la Bio

Le Télégramme
Centre de formation
KERLIVER
02.98.20.00.08

Dans le cadre de la Charte "Jardiner au naturel, ça coule de source" et de la Fête de la nature, le Syndicat de Bassin de l'Elorn, la Maison de la bio et le Parc Naturel Régional d'Armorique vous invitent à venir découvrir gratuitement le jardinage au naturel le dimanche 22 mai au Centre de formation de Kerliver à Hanvec.

Lors de cette journée, des animations et conférences vous seront proposées sur : la biodiversité au jardin, le compost, la réalisation de massifs avec peu d'entretien, le fonctionnement de l'arbre, les pièges à frelon, les hôtels à insectes, les plantes couvre-sol, les légumes bio... Cette journée vous permettra également d'anticiper l'interdiction d'utilisation des pesticides par les particuliers qui sera effective au 1^{er} janvier 2019 (Loi Labbé de 2014 et loi sur la transition énergétique de 2015).

Le 22 mai de 10h à 18h à Hanvec.

Cancer colorectal : un geste simple qui peut vous sauver la vie

Le cancer colorectal fait partie des cancers les plus fréquents et les plus meurtriers. C'est pourquoi il est indispensable, dès l'âge de 50 ans, de se faire dépister.

Recommandé aux femmes comme aux hommes, le dépistage permet de repérer une lésion avant qu'elle n'évolue en cancer. Un nouveau test plus simple d'utilisation : cette année un nouveau test de dépistage est lancé. Plus efficace et plus fiable, parce que plus sensible, il est aussi plus simple d'utilisation que le précédent. Ce nouveau test, à faire chez soi, est également hygiénique : il ne nécessite plus qu'un seul prélèvement de selles réalisé grâce à une tige qui est à replacer dans un tube hermétique. Il suffit ensuite de l'adresser pour analyse dans l'enveloppe T fournie avec le test. Si vous avez entre 50 et 74 ans, vous êtes invité par courrier, tous les 2 ans, à vous faire dépister.

Dans le cadre du dépistage organisé, le test et son analyse sont pris en charge intégralement par la MSA, sans avance de frais de votre part. Parce que 95 % des cas de cancers colorectaux surviennent après 50 ans, le dépistage constitue l'arme la plus efficace pour lutter contre cette maladie. Parlez-en avec votre médecin traitant ou rendez-vous sur www.msa-armorique.fr.



> CLIC CLAC

Les CE1-CE2 de Nelly Jaffrennou participent au défi Recylum. Il consiste, grâce à la réalisation de cinq défis et le recyclage d'ampoules basse consommation, à aider des pays en voie de développement à éclairer des écoles. Ce projet s'inscrit dans un projet annuel de sensibilisation à la préservation de notre planète et au développement durable. Les enfants ont participé à la SERD (semaine européenne de réduction des déchets) en novembre, ont ramassé des déchets dans la nature qu'ils ont ensuite triés au centre de tri de Hanvec et fabriqué des œuvres d'art avec des déchets "propres" en janvier. Il reste des projets : abeilles et composteur.



Semaine des mathématiques

Dans le cadre de la Semaine des mathématiques, les élèves de CM1-CM2 de l'école Per-Jakez-Helias ont réalisé ce matin une marche rapide au stade de foot. Par groupes de 3 relayeurs, les élèves avaient auparavant étudié la stratégie de leur marche. Demain, ils vont exploiter leurs résultats pour calculer la vitesse de leur course et construire des diagrammes sur ordinateur. Un beau projet interdisciplinaire qui associe les mathématiques à l'EPS et à l'informatique.



Semaine des mathématiques

Dans le cadre de la Semaine des mathématiques et de l'année 2015-2016 (année du sport, de l'école à l'université), les élèves du CP au CM2 de l'école publique Per-Jakez-Hélias de Hanvec pratiquent les mathématiques de façon décrochée.

Plusieurs activités leur sont proposées chaque jour : un défi calcul mental proposé par le gardien de Versailles (afin d'ouvrir un coffre au trésor) avec un nouveau défi chaque jour si on lui renvoie la solution par email (on travaille aussi l'informatique), une énigme mathématiques (pentaminos, le compte est bon, jeu du Master Mind, problèmes variés,...), un "math'atlon" (pour rappeler le marathon): du sport sous forme d'olympiades (lancers, fléchettes, sauts, relais, lutte) avec calcul des scores finaux. Certaines classes réalisent cette activité avec des étudiants STAPS (sport) de l'UBO. Les enfants attendent chaque jour avec impatience les nouveaux défis qu'ils devront résoudre.

Ils résolvent les problèmes seuls, en binômes ou en équipes, suivant l'activité. C'est aussi l'occasion pour faire un peu d'histoire sur Louis XIV.

À l'école Per-Jakez-Helias...



Défi Recylum



Semaine de la presse

Les élèves du CE1-CE2 de Nelly Jaffrennou et ceux du CM1-CM2 de Delphine Longchamp ont travaillé sur la presse et les médias. Les classes ont reçu moult journaux et magazines (presse quotidienne régionale, presse nationale, magazines jeunesse, adultes,...). Ils ont pu faire la différence entre journaux et magazines, rire du vocabulaire spécifique (coquille, bourdon, cheval, tête, pied), visionner un film sur la fabrication d'un journal, manipuler les journaux et magazines. Et faire de l'art plastique avec les journaux.



Spectacle des JMF

Les élèves du CE1-CE2 de Nelly Jaffrennou et ceux du CM1-CM2 de Delphine Longchamp ont assisté à leur second spectacle des Jeunesses Musicales de France au Family à Landerneau intitulé Qu'énerveux. Un mélange détonnant de RAP, cirque, théâtre, Rita Mitsouko et chanson française, d'une drôlerie imparable. Les enfants ont apprécié le rythme, l'humour et les acrobaties.

Dimanche 10 avril, l'association Club temps libre de Hanvec a organisé un thé dansant dans la salle Anne-Péron. Le groupe *Ru pé du a* animé cette après-midi festive. Johanna Alanoix y a participé par des chants en anglais et en français. La bonne ambiance a été au rendez-vous.



*Thé dansant
du Club temps libre*



*Qualifications du Finistère Nord
du Club de Dominos - 24 février 2016 -*



*Bal masqué de l'APE
- 27 février 2016 -*



*Sortie à la ferme de l'association les Loupiots d'Hanvec
- 18 mars 2016 -*

Un grand merci à Michelle et Raymond Queinnec qui ont réservé à nos « Loupiots » un accueil des plus chaleureux. La visite a commencé par la découverte du tracteur qui impressionne beaucoup les tout-petits. Chacun a pu, s'il le souhaitait, monter à l'intérieur, à tour de rôle et rassurés par la présence de Raymond. Ensuite est venue la découverte des vaches, des veaux et du taureau. Nous avons même pu avoir la chance d'observer des veaux téter ! Pour terminer, après tant de découvertes, chaque petit s'est vu offrir un jus d'orange et un chocolat par Michelle et Raymond, ainsi qu'un sac garni de pommes de terre. Tous les « Loupiots » leur disent merci.

LES CARNETS

NAISSANCES

28.03 FOSTIER Nathanaël, 30 route d'Irvillac

MARIAGES

02.04 GRANNEC Emmanuelle et JONIAUX Olivier, Kervel

DÉCÈS

12.03 LE MENS veuve CRENN Marie, Jeanne, 91 ans, 8, place du Marché

01.04 LE GUILLOU Joseph, 71 ans, 6, route de La Gare

02.04 LE GOYAT Jean, 85 ans, Messioumeur

Biscuits apéritifs au thym et romarin

Ingrédients:

- 300 grammes de farine
- 1 c.à s. de feuille de romarin
- 1 c.à s. de feuille de thym
- 5 gousses d'ail fraîches
- 10 cl d'huile d'olive
- 10 cl de vin blanc
- 1 c.à c. de sel

Préparation:

- 1°/ Préchauffez le four à 180°C.
- 2°/ Mélangez dans un bol la farine, le thym, le romarin et le sel.
- 3°/ Coupez l'ail en petits morceaux et le rajouter à la préparation.
- 4°/ Versez ensuite l'huile et le vin et mélangez jusqu'à ce que cela fasse une boule.
- 5°/ Etalez au rouleau et coupez en morceaux.
- 6°/ Laissez cuir 20 min et laissez refroidir sur la plaque.

JEUX

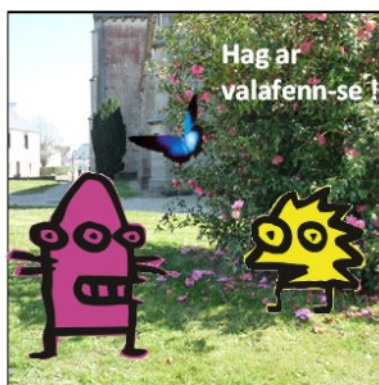
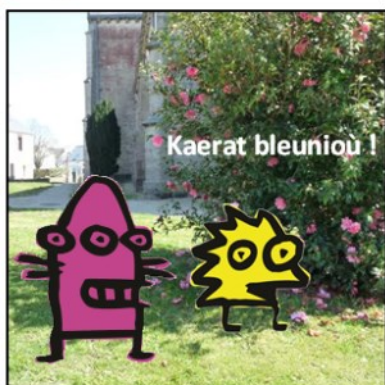
	9	2				3	8	
	6		7		3		1	
1	4	3	8		9	6	7	2
		7	6		4	8		
		1	2	3	5	7		
3	1	4	9		7	2	5	6
	5		3		2		4	
	7	9		4		1	3	

Dans chaque ligne, chaque colonne, chaque carré, tous les chiffres de 1 à 9 doivent être utilisés.

Dans cette grille, 28 noms de départements de France sont cachés. Il faut les retrouver.

C	O	R	R	E	Z	E	A	I	S	N	E
H	E	R	A	U	L	T	D	O	U	B	S
A	U	B	E	M	O	R	B	I	H	A	N
R	R	H	O	N	E	C	A	N	T	A	L
E	E	C	H	E	R	C	R	E	U	S	E
N	S	A	F	I	N	I	S	T	E	R	E
T	S	L	L	A	N	D	E	S	L	O	T
E	O	V	O	I	S	E	L	O	I	R	E
T	N	A	Z	S	O	M	M	E	V	A	R
A	N	D	E	E	R	V	E	N	D	E	E
R	E	O	R	R	N	V	I	E	N	N	E
N	Z	S	E	E	E	S	A	R	T	H	E

8	7	9	6	4	5	9	2	7	2
6	5	8	3	1	2	9	4	7	1
3	1	4	9	8	7	2	5	6	3
9	8	1	2	3	5	7	6	4	8
4	2	6	1	7	8	5	9	3	5
5	3	7	6	9	4	8	2	1	4
1	4	3	8	5	9	6	7	2	8
8	6	5	7	2	3	4	1	9	7
7	9	2	4	6	1	3	8	5	4



Ça y est Gwen, le printemps est là ! = Setu, Gwen, deuet eo an nevezamzer. // Quelles magnifiques fleurs. = Kaerat bleuniou ! // Et ce papillon ! = Hag ar valafenn-se ! // Mais regarde. = Met sell... // Quel est ce cercle jaune et brillant dans le ciel ? = Petra eo ar c'helc'h melen ha skedus-hont en oabl ? // Je ne sais pas Fridu, c'est très étrange... = N'ouzon ket, Fridu, iskis eo ken ez eo...

URBANISME

Déclarations préalables accordées :

CAVALOC André, clôture, 14, chemin de Kerohan
FAVE Patrice, clôture, 1 bis, route du Rest
FITAMENT Kristell, remplacement des lucarnes par des vélux, 1, rue Urbain de Quelen
FORTIA Claude, abri bateau, 4, lotissement de Kerbluen
KERHOAS Georges, pose d'un portail, 66 bis, route de La Gare
LE GALL Lorédan, clôture et porte, 5, place Armand Herry
LE GALL Lorédan, volets en bois, 5, place Armand Herry
LEON Bertrand, bardage maison, 92, route de La Gare
MACHALICA André, abri à bois et à matériel, 14, chemin de La Chapelle

ANNONCES

T'YOTTE volaille : ventes de volailles fermières prêtes à cuire, œufs frais, fromage de chèvre se tient à votre disposition tous les samedis matin de 8h30 à 12h30.

Pour toutes commandes ou renseignements, tel : 06 72 24 36 22.

Maison rénovée à louer en campagne sur Hanvec, 110m² habitables. RDC : grande pièce de vie avec cuisine aménagée et équipée, poêle à bois Godin, cellier, WC avec lave-mains. 1^{er} étage : 2 chambres, dressing, WC, salle de bain, 2^e étage : 2 chambres. Maison donnant sur grande cour avec parkings, pelouse, fil à linge, garage. Localisation centrée : 25 mn de Brest, 30 mn de Quimper.

Disponible à la location au 1^{er} mai 2016. 610 €.

Contact Yvette Tromeur : 06 26 20 34 30.

L'association l'Arche de Noë se bat quotidiennement contre les abandons et maltraitance des chats et autres animaux. Elle recherche des familles d'accueil, du matériel, des croquettes, des

VUILLERMET Jean-Marie, véranda et modification fenêtre, 3, hameau de Kerbellec,

Permis de construire accordés :

EARL BESCOND, extension hangar à fourrage, Toulivin
DELESCAUT Alexandra, aménagement des combles, 8, rue de La Madeleine
DESMIDT Emilie, modification du garage, 2, rue Eugène Boudin
GALVA 29, construction bureaux et locaux sociaux + démontage bureaux modulaires, ZI de Keranguéven
LE HIR Stéphanie, construction garage avec carport, 56, route de La Gare
QUENEA Arnaud et MARREC Lolita, habitation, 4, rue Alain Bohan

bénévoles...

Refuge de Coataudon, 32 rue Alfred de Musset, 29490 Guipavas. Tél: 09 82 49 99 13 (le matin ou aux heures des permanences), le mardi de 14h à 18h, le mercredi de 15h à 19h, le samedi le 14h à 18h, ou sur rendez-vous au 06 16 64 39 80.

Refuge Brestois, 66 quater boulevard Montaigne, 29200 Brest. Tél: 06 62 89 12 81 (le matin). Tous les jours de 9h30 à 11h30 ou sur rendez-vous au 06 16 64 39 80.

Pour tout renseignement, tel : 06 16 64 39 80.

Site <http://arche-de-noe-brest.fr>

Secours catholique

Si vous souhaitez accueillir un enfant dans votre famille, partager du temps ensemble, tisser un lien de confiance, le Secours catholique organise des séjours de vacances de 15 jours, du 8 au 22 juillet 2016. Nous vous invitons à nous contacter au 02 98 55 60 80 ou finistere@secours-catholique.org.



NUMÉROS
UTILES

SAMU 15

POLICE SECOURS 17

POMPIERS 18

**PHARMACIE DE GARDE
3237**

**CABINET INFIRMIER
06 73 39 70 18**

**CABINET MÉDICAL
02 98 21 93 69**

**SSIAD
(Service de Soins
Infirmiers A Domicile)
02 98 25 84 23**

**ADMR DU CRANOU
02 98 73 07 77**

**URGENCES DENTAIRES
SERVICE ODONTOLOGIE
CHRU MORVAN À BREST
02 98 22 33 30**

**MAIRIE
02 98 21 93 43
Du lundi au vendredi
8h30 - 12h
13h30 - 17h
Fermeture au public tous les
mardis après-midi
Samedi
9h - 12h**

**MÉDIATHÈQUE
02 29 62 90 27
Lundi 16h30 - 17h30
Mercredi 15h - 18h
Vendredi 16h30 - 19h
Samedi 10h - 12h**

DÉCHETTERIE DE DAOULAS
Reun ar Moal
29460 Daoulas
Horaires d'été (du 1^{er} mars
au 31 octobre) du lundi au
samedi de 9h à 12h et de
14h à 19h.
La déchetterie est fermée
les dimanches et jours
fériés.

> LE PENSE-BÊTE

AGENDA MAI - JUIN 2016

23 avril au 22 mai : exposition de photos « H comme Hanvec » de l'atelier photo de Dimerc'her, salle des mariages aux horaires d'ouverture de la mairie.

Du 30 avril au 8 mai, l'association "Patchwork Pays de Daoulas" expose les réalisations de ses adhérentes au Moulin du Pont à Daoulas.

Horaires : samedi, dimanche, jeudi, vendredi de 10 h à 18 h.

Lundi, mardi, mercredi de 14 h à 18 h.

Entrée libre. Contact : Christine Wallas, 02 98 20 06 89.

Dimanche 1^{er} mai : Débal' Hanvec de Dimerc'her, salle Anne-Péron, Hanvec.

Dimanche 1^{er} mai : loto à Ploudaniel à 14h, salle Brocéliande, animé par Malou de Guiclan, avec Bingo.

Dimanche 8 mai : Commémorations de l'Armistice du 8 mai 1945. Rassemblement à 10h devant la mairie et à 10h15 devant le monument aux Morts de Hanvec.

Dimanche 8 mai : trail de Hanvec

Dimanche 22 mai : journée « Jardinez, c'est naturel » de 10h à 18h au centre de formation de Kerliver, Hanvec.

Samedi 28 mai : Rencontres autour de la parentalité, salle Anne-Péron, Hanvec.

Samedi 28 mai, à 11h : Auditions de guitare, avec les élèves de Vincent CHASSAGNE, professeur.

Samedi 28 mai, à 16h : Auditions de piano, avec les élèves de Janick LE GUERN, professeur.

Dimanche 5 juin : concert pour l'association ANR (Association Neurofibromatoses et Recklinghausen), salle Anne-Péron.

Dimanche 19 juin, après-midi : Spectacle de danses tous niveaux, des groupes de Sandrine pour la danse moderne, et Sweety pour la danse musique du monde et danse africaine et la prestation de Oumar avec ses élèves des cours de Djembé.

Rendez-vous salle Kerlevenez à Irillac. Entrée payante.

Samedi 25 Juin, en soirée : Fête de la musique, terrain de foot, Hanvec.

Avec DJ Melodie Animation. Repas moules frites, sur réservation (bulletin disponible sur dimercher@gmail.com)

Samedi 25 juin : Kermesse de l'école publique.

Café-mémoire à destination des retraités de plus de 75 ans.

Il reste des places.

Mardis 26 avril, 3, 10, 17 et 24 mai 2016, de 14h30 à 16h30, dans la petite salle de réunion 1 (entre le local des anciens et la salle Anne-Péron). Gratuit. Venez partager un moment de convivialité avec d'autres retraités de votre commune et des communes voisines. À partir de jeux, d'exercices et d'échanges, il s'agit de faire travailler sa mémoire, et de comprendre pourquoi, parfois, elle nous joue des tours. Plus d'informations auprès du CLIC : 02 98 85 99 08.

> PERMANENCE DES ÉLUS

Marie-Claude MORVAN, maire,
finances et urbanisme : le jeudi de
14h30 à 16h30.

Jacqueline BIZIEN,
1^{ère} adjointe, affaires sociales, aides
ménagères, emploi, action
économique, affaires électorales,
cimetière : le vendredi de 9h à 11h sur
rendez-vous.

Raymond LE GUEN,
2^e adjoint, bâtiments communaux :
le vendredi des semaines paires
de 15h à 17h sur rendez-vous.

Yves CYRILLE,
3^e adjoint, voirie :
le samedi de 9h à 11h
sur rendez-vous.