



Keleier Hanvec

Keleier Hanvec

Bimestriel de la commune de Hanvec

Janvier-Février 2021 n°327



Notre grande gagnante du concours de dessin « Les 12 travaux de Hanvec »

Enora, 7 ans

Dossier : réaménagement du bourg, le point sur les travaux



> Zoom sur

Découvrez notre nouvelle rubrique « zoom sur ».

Dans chaque nouveau numéro du Keleier Hanvec, nous mettrons ici à l'honneur un élément de notre beau patrimoine bâti (nos chapelles, calvaires, bâtiments communaux anciens ou récents) et notre belle nature (les forêts, les arbres remarquables, les chemins creux, de randonnée, ...) entre mer et montagne, entre l'éstran et la ligne de crête des Monts d'Arrée.

Une place aussi sera faite pour faire le portrait d'habitants de notre chère commune, portrait d'anciens qui nous conteront leur Hanvec d'autrefois, portrait de Hanvécoise et de Hanvécois qui nous raconteront leur métier et passion atypiques ou non, étymologie des noms de villages, petites et grandes histoires, etc...

Cette rubrique vous est également ouverte, n'hésitez pas à nous faire parvenir vos idées de sujets d'articles, vos photos, vos souvenirs, etc...



Où a été prise cette photo sur notre commune ?

Cette photo sera également mise en ligne sur notre page Facebook @communedehanvec. N'hésitez pas à nous y faire parvenir vos réponses ou à l'adresse keleier@mairie-hanvec.fr

La réponse sera donnée dans le prochain numéro !

Yves CYRILLE, Maire, les Membres du Conseil Municipal et l'ensemble du personnel communal, vous présentent leurs meilleurs vœux et vous souhaitent une belle année 2021 !
Bloavez Mad !

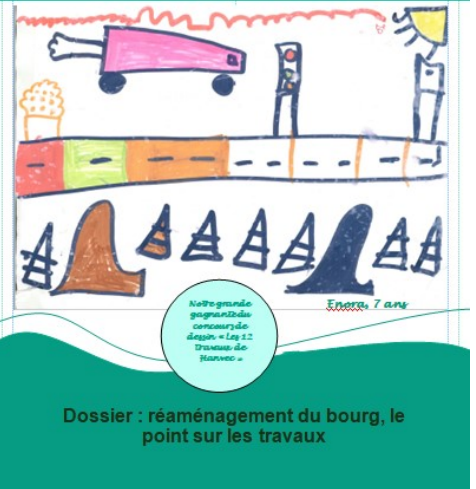


SOMMAIRE



Bimestriel de la commune de Hanvec

Janvier-Février 2021 n°327



Dossier : réaménagement du bourg, le point sur les travaux

- Zoom sur2
- Dossier.....3
- Vie municipale et intercommunale.....5
- Vie associative.....8
- Hanvec et vous10
- Le pense-bête12

Le Keleier est édité par la commune de Hanvec
Place du Marché - 29 460 HANVEC
TÉL : 02 98 21 93 43.

Diffusion : les exemplaires sont disponibles dans les commerces et les espaces municipaux hanvécois (mairie, médiathèque, centre de loisirs).

Directeur de la publication : Yves CYRILLE
Rédaction, mise en page, maquette :
Morgane FIANT (keleier@mairie-hanvec.fr).

Impression : Imprimerie Cloître - Landerneau.

Crédits photos : Service communication, commune de Hanvec.

Tirage : 800 exemplaires.

Pour le prochain Keleier,
les annonces et articles sont à déposer
avant le 15 février
Aucune annonce ou article
ne sera pris en compte
après cette date.

Courriel : keleier@mairie-hanvec.fr
ou tel : 02 98 21 93 43.

> DOSSIER : RÉAMÉNAGEMENT DU BOURG



Les travaux de réaménagement du bourg et de la route de la gare vont bon train. Depuis le mois juin, les engins de chantier, les ouvriers de Colas font partie de notre quotidien. Ces travaux nous obligent à modifier nos habitudes, nous demandent de nous adapter aux aléas du chantier : routes barrées, circulation en alternat, déviations, etc...

Nous sommes bien conscients de l'impact que cela a sur le commerce local, sur votre quotidien et sur vos déplacements. Mais nous devons encore faire preuve d'un peu de patience et ce pour quelques mois encore. En effet, les phases de travaux se succèdent et s'avancent petit à petit vers le centre-bourg.

La **phase sud du chantier** (= la route du Faou) avec l'enfouissement des réseaux et la voirie s'est terminée fin septembre; restent les aménagements paysagers à finir (plantations, pelouses, ...). Cette première phase terminée, vous donne déjà un aperçu du rendu final, avec la création de cheminements doux et sécurisés pour les piétons et les cyclistes, des places de stationnement mieux définies et une voie de circulation elle aussi mieux dessinée.



La **phase route de la gare** (= de Croas ar C'halve à la Croix de Boudouguen) a débuté en octobre pour se terminer fin décembre. Les réseaux (eau, électricité, téléphone, assainissement collectif, eaux pluviales, etc...) ont été enfouis, la voirie et les aménagements routiers (hors plantations paysagères) sont finis.

Restent à venir la phase nord et la phase centre qui vont commencer en ce début d'année.

La **phase centre** (= portion de route comprise entre la boulangerie et la charcuterie, la place de l'église et la rue Urbain de Quélen) va débuter le 12 janvier. Elle sera réalisée en plusieurs étapes. Dans un premier temps, les réseaux seront enfouis puis la voirie sera réalisée. Afin d'optimiser les travaux et de limiter au maximum les désagréments pour les usagers, un découpage portion par portion a été arrêté conjointement par la mairie, l'entreprise Colas, les services départementaux (SDEF, ATD) et les services de secours (gendarmerie notamment). Des réunions de chantier ont eu lieu à plusieurs reprises à la mairie.

Des portions de route seront barrées, des déviations seront mises en place (par la rue Urbain de Quélen notamment quand cela sera possible). L'impact sur les familles dont les enfants sont scolarisés dans nos écoles, sur les usagers de nos commerces a été pensé pour être le moins fort possible mais malgré tout, il y aura des périodes où il sera impossible de faire autrement. Nous vous demandons donc de faire preuve de compréhension et de patience.



La **phase nord** (= la route de la gare de l'école publique à Croas ar C'halve): les travaux débuteront fin février par l'enfouissement des réseaux. La voirie sera quant à elle réalisée de la mi-juin à la fin juillet, tout comme les aménagements paysagers.

La signalisation de la déviation départementale sera renforcée à Sizun et Saint-Eloy.

Il aurait été indigeste et peu clair de publier ici les plans de routes barrées, les différentes tranches de travaux (11 au total), les déviations. Nous vous invitons donc à consulter régulièrement notre site internet, une rubrique travaux de réaménagement du centre bourg y a été créée au début des travaux (<https://www.mairie-hanvec.fr/reamenagement-du-bourg.php>)



Toutes ces informations seront également mises en ligne sur notre page Facebook, les infos seront également publiées dans la presse et affichées dans le sas de la mairie. Des communiqués ciblés pour les riverains concernés par l'emprise du chantier seront réalisés et distribués par la mairie et l'entreprise Colas dans les boîtes aux lettres. Dans la mesure du possible, les riverains et leur desserte locale seront autorisés à passer sous réserve des aléas et contraintes du chantier.

Afin d'anticiper au mieux les difficultés auxquelles vous pourrez être confrontés, nous avons imaginé quelques scénarios / mises en situation possibles :

-> Je suis parent d'élève :

Du 12/01 au 10/02 : je peux accéder aux 2 écoles mais je suis dévié par la rue Urbain de Quélen (enfouissement des réseaux)

Du 11/02 au 19/02 : je peux accéder aux 2 écoles, la rue Urbain de Quélen est barrée, je peux passer par la RD 18 et la rue de l'église

Du 22/02 au 12/03 : je peux accéder aux 2 écoles mais la route de la gare entre la charcuterie et Croas ar C'halve est barrée, je peux passer par la déviation départementale (Saint-Eloy-Irvillac) ou par les routes de campagne avec prudence. *Vacances scolaires du 20/02 au 07/03*

Du 15/03 au 19/03 : je peux accéder aux 2 écoles mais la circulation entre la charcuterie et Croas ar C'Halve est soumise à alternat

Du 22/03 au 28/04 : je peux accéder aux 2 écoles mais je suis dévié par la rue Urbain de Quélen (travaux de voirie). *Vacances scolaires du 24/04 au 09/05*

Du 28/04 au 11/06 : je peux accéder aux 2 écoles par la RD 18. *Vacances scolaires du 24/04 au 09/05*

Du 14/06 au 30/07 : je peux accéder aux 2 écoles mais la route de la gare entre la charcuterie et Croas ar C'halve est barrée, je peux passer par la déviation départementale (Saint-Eloy-Irvillac) ou par les routes de campagne avec grande prudence. *Vacances scolaires du 06/07 au 01/09*

Du 23/08 au 08/09 : je peux accéder aux 2 écoles mais je suis dévié par la rue Urbain de Quélen (travaux de voirie). *Vacances scolaires du 06/07 au 01/09*

Du 08/09 au 22/10 : je peux accéder aux 2 écoles mais je suis dévié par la rue Urbain de Quélen (travaux de voirie)

-> J'habite au sud ou à l'ouest du bourg et je veux aller à Sizun :

Du 12/01 au 10/02 : je suis dévié par la rue Urbain de Quélen (enfouissement des réseaux)

Du 11/02 au 19/02 : la rue Urbain de Quélen est barrée, je peux passer par la RD 18 et la rue de l'église

Du 22/02 au 12/03 : la route de la gare entre la charcuterie et Croas ar C'halve est barrée, je peux passer par la déviation départementale (Irvillac_ Le Tréhou) ou par les routes de campagne avec prudence

Du 15/03 au 19/03 : je peux passer par la RD 18 mais la circulation entre la charcuterie et Croas ar C'Halve est soumise à alternat

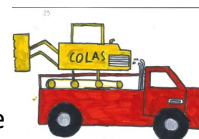
Du 22/03 au 28/04 : je suis dévié par la rue Urbain de Quélen (travaux de voirie)

Du 28/04 au 11/06 : je peux passer par la RD 18

Du 14/06 au 30/07 : la route de la gare entre la charcuterie et Croas ar C'halve est barrée, je peux passer par la déviation départementale (Irvillac-Le Tréhou) ou par les routes de campagne avec prudence.

Du 23/08 au 08/09 : je suis dévié par la rue Urbain de Quélen (travaux de voirie)

Du 08/09 au 22/10 : je suis dévié par la rue Urbain de Quélen (travaux de voirie)



-> J'habite au nord ou à l'est du bourg et je veux aller au Faou :

Du 12/01 au 10/02 : je suis dévié par la rue Urbain de Quélen (enfouissement des réseaux)

Du 11/02 au 19/02 : la rue Urbain de Quélen est barrée, je peux passer par la RD 18 et la rue de l'église

Du 22/02 au 12/03 : la route de la gare entre la charcuterie et Croas ar C'halve est barrée, je peux passer par la route départementale du Cranou ou par les routes de campagne avec prudence

Du 15/03 au 19/03 : je peux passer par le RD 18 mais la circulation entre la charcuterie et Croas ar C'Halve est soumise à alternat

Du 22/03 au 28/04 : je suis dévié par la rue Urbain de Quélen (travaux de voirie)

Du 28/04 au 11/06 : je peux passer par la RD 18.

Du 14/06 au 30/07 : la route de la gare entre la charcuterie et Croas ar C'halve est barrée, je peux passer par la route départementale du Cranou ou par les routes de campagne avec prudence

Du 23/08 au 08/09 : je suis dévié par la rue Urbain de Quélen (travaux de voirie)

Du 08/09 au 22/10 : je suis dévié par la rue Urbain de Quélen (travaux de voirie)



Afin de limiter les déplacements de véhicules dans la zone des travaux, nous demandons aux parents d'élèves et usagers des commerces de stationner principalement sur la place devant la mairie et aux abords des salles communales. Veuillez noter également que notre marché du jeudi déménagera sur la place devant la mairie à partir du 11 février. L'accès à tous nos commerces est possible sur la durée des travaux. Les transports scolaires (collèges et lycées) seront maintenus, les chauffeurs communiqueront directement aux élèves les changements d'arrêt de car le cas échéant.

> VIE MUNICIPALE ET INTERCOMMUNALE

> Ccas



À cause de la crise sanitaire actuelle, le traditionnel repas des anciens de début octobre n'a pas pu avoir lieu. Les mesures sanitaires et les gestes barrières ont rendu impossible ce moment de convivialité entre les aîné-e-s de notre commune. Il a donc fallu s'adapter. Le CCAS a opté pour la distribution de colis de Noël pour les habitants de la commune de plus de 75 ans. La confection de ces colis a également été l'occasion de privilégier les achats de proximité. Ainsi le pain d'épices a été fabriqué par notre boulanger, la pâté par le charcutier, chocolats et bonbons achetés à l'épicerie ou au Point Vert.

Dès le 10 décembre, les élus ont distribué avec plaisir les colis directement chez nos anciens, village par village. L'occasion également

de faire un point sur les attentes et les besoins sociaux de nos aîné-e-s surtout en ces temps bien chamboulés à travers un questionnaire qui est à ramener en mairie.

> Services techniques

La commune vient de faire l'acquisition d'une balayeuse pour les services techniques. Cette balayeuse a été livrée à la mi-novembre par l'entreprise Armoricaïne-sera 3000, basée à Landivisiau pour un montant de 7 872 € TTC.

Cet outil vient en complément de la brosse de désherbage mécanique achetée l'an dernier. Elle est indispensable pour ramasser les déchets occasionnés par cette dernière et nettoyer les routes. Cet équipement complet permet d'optimiser le temps de travail des équipes et par conséquent leur efficacité. Rappelons qu'ils entretiennent pas moins de 120 km de voirie en interne...



Les agents ont également mis à profit la fermeture des salles communales due à la Covid 19 pour réaliser quelques travaux dans la mezzanine de la salle polyvalente (salle de dessin). Le revêtement de sol a été entièrement changé pour des dalles plastifiées. Un coup de peinture a également été réalisé sur les murs et les encadrements de fenêtres. La salle a gagné en clarté et en luminosité propice à l'inspiration pour nos artistes en herbe !

Autres travaux réalisés en interne par les services techniques : un rafraîchissement des sanitaires de l'école Per-Jakez-Helias avec peintures colorées et menues réparations.



> Pour que votre sapin continue à briller, faites le broyer !

Du 6 au 16 janvier, la CCPLD propose aux habitants la seconde édition de l'opération « **Sapin malin** ». L'objectif ? La collectivité broie les sapins gratuitement pour donner le broyat aux usagers afin qu'ils l'utilisent dans leurs jardins (pensez à apporter votre sac).

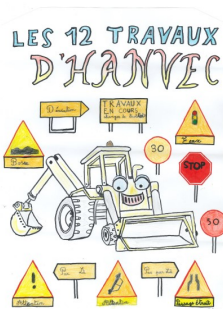
L'idée est de récupérer, dans la mesure du possible, le maximum de broyat de sapin, excellent anti-limaces naturel pour paillage dans les jardins fleuris et potagers.



Pour Hanvec, rendez-vous le mercredi 6 janvier de 14h à 17h sur le terrain des sports.

13 communes de la CCPLD participent à cette opération, pour connaître les lieux et les jours de dépôts, vous pouvez consulter le site internet www.pays-landerneau-daoulas.fr

> La quinzaine commerciale



Du 24 septembre au 8 octobre dernier, vous étiez nombreux à participer au jeu concours organisé avec l'aide du Crédit Agricole du Faou.

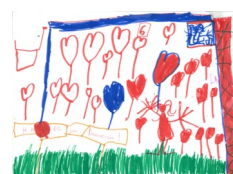
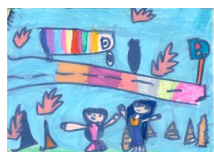
68 d'entre vous ont gagné un bon d'achat de 5, 10 ou 20 € à dépenser chez nos commerçants participants (listes et portraits de présentation dans le Keleier n° 326). Les heureux gagnants avaient jusqu'à fin décembre pour les dépenser.

Autre temps fort de la quinzaine commerciale : le concours de dessin à destination des enfants. Plus d'une cinquantaine de Hanvécois de 4 ans à 12 ans a participé à ce concours sur le thème des « **12 travaux de Hanvec** » en dessinant les travaux du bourg.

Nous avons reçu des dessins pleins de couleurs, d'engins de chantiers, de routes barrées et de couleur. **Merci à tous ces artistes en herbe !**

Le dernier jour du concours, un dessin a été tiré au sort : il s'agit du dessin d'Enora BERTREUX, 7 ans, scolarisée à l'école Per-Jakez-Helias (en photo ci-contre).

Dessin qui fait la couverture de ce numéro. **Félicitations à elle pour son beau dessin coloré !**



> Rencontre des élus avec Richard FERRAND

Le président de l'Assemblée Nationale, qui est aussi le député de notre circonscription, est venu à la rencontre des élus le 4 décembre dernier. Cette réunion a eu lieu dans le but de rencontrer la nouvelle équipe en place et d'échanger sur différents sujets (Plan de dotation de l'Etat, projets communaux à venir et autres questions diverses, ...)



> Important : information artisans



Avis aux artisans de notre commune. Merci de vous faire connaître auprès de nos services et de nous communiquer vos coordonnées (adresse postale, numéros de téléphone, adresse mail et si c'est le cas adresse du site internet et/ou de la page Facebook). Cela permettra de vous envoyer toutes les informations utiles (conseils et aides économiques) en provenance de la CCPLD, de la préfecture, des services de l'Etat.

Contact : 02 98 21 93 43 ou accueil@mairie-hanvec.fr

> Diagnostic des randonnées de notre territoire

La CCPLD a initié une étude des sentiers de randonnée sur les 22 communes de son territoire. Hanvec dispose de plusieurs circuits de balades (5 boucles de 7 à 28 km) permettant la découverte de la richesse de notre patrimoine (Fontaine de la Madeleine, manoir de Kerliver, chapelle Saint-Conval, de Lanvoy, les nombreux calvaires, ...) et de nos paysages (forêt du Cranou, bois du Gars, landes de Menez Meur, arbres remarquables, rade de Brest, ...).



Les objectifs de cette étude :

- **Recueillir** auprès des communes les circuits les plus intéressants
- **Identifier les points d'intérêt**, les points noirs, les balisages manquants sur le terrain ; localiser les parcelles privées traversées par les circuits afin de vérifier l'existence de conventions de passage
- **Accompagner les communes** dans l'amélioration des points problématiques (rédaction des dossiers réglementaires et des dossiers de consultation des entreprises ; proposition d'un plan de balisage), dans le montage des dossiers d'inscription et des demandes de subvention auprès du PDIPR (Plan Départemental d'Itinéraires de Promenade et de Randonnée)
- **Développer des outils de communication** harmonisés à l'échelle de la CCPLD

> Ecole Per-Jakez-Helias



La commune vient de faire l'acquisition de matériel informatique pour l'école publique (ordinateurs, tablettes,...) À la rentrée scolaire 2020, l'accent du gouvernement a été mis sur l'accès des élèves au numérique. L'École doit former les élèves à maîtriser ces outils numériques et le futur citoyen à vivre dans une société dont l'environnement technologique évolue constamment.

La maîtrise des compétences numériques est indispensable pour permettre **un usage raisonnable et responsable des outils et des services numériques** et pour garantir une insertion professionnelle réussie. Dans une société marquée par l'abondance des informations, l'éducation aux médias et à l'information permet aux élèves d'apprendre à devenir des usagers des médias et d'Internet conscients de leurs droits et devoirs et maîtrisant leur identité numérique. Cela vise à permettre aux élèves "un accès à un usage sûr, légal et éthique des possibilités de publication et de diffusion" et à les rendre capables de "se référer aux règles de base du droit d'expression et de publication en particulier sur les réseaux". Elle permet également de prévenir les cyberviolences.

> Que s'est-il passé à l'école depuis la rentrée ?

Sortie à la Maison de la Rivière la matinée du mardi 29 septembre.



Les CP ont fait de la pêche à pied et les plus grands ont fait la découverte du sentier d'interprétation (circuit de 1 kilomètre qui permet de découvrir la richesse d'une rivière à la recherche des animaux du bord de l'eau).



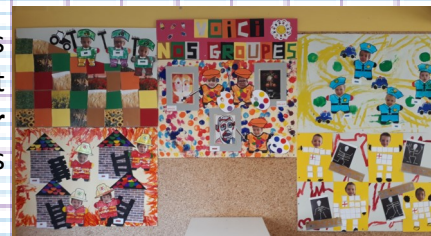
Dès le mois de septembre, les 59 élèves des classes de CP, CE1, CE2-CM1 sont allés à la **piscine de Landerneau** le vendredi après midi, pour un cycle de 8 séances. Un autre cycle est prévu à la fin de l'année scolaire.



Les élèves de la classe de CM1-CM2 de l'école publique d'Hanvec ont passé en début d'année un test anti-panique. Ce test est nécessaire pour la pratique des activités nautiques. La classe entamera au printemps prochain, un **cycle de kayak avec le club des Alligators de l'Elorn** à Landerneau.



Nouvelles peintures dans le couloir maternelle avec les premières réalisations des élèves de moyenne et grande section. **Cette année, toute l'école travaille sur le thème des métiers.** La classe des PS-MS vous présente leur production.



Le cinéma s'invite dans nos classes.

Comme tous les ans, les élèves du cycle 1 ont visionné les films d'animation sélectionnés par le **festival du film court de Brest**.

Cette opération s'inscrit dans le parcours d'éducation artistique et culturelle des élèves. Une première cette année, puisque nous avons pu le faire en streaming. Les courts métrages ont été vus en classe sur grand écran. Après chaque film, nous avons échangé pour se remémorer, comprendre, raconter et expliquer l'histoire. A la fin, nous avons voté pour notre film préféré et c'est « **PARAPLUIE** », le gagnant.



Toujours sur le thème des loupiots, les **élèves de 4 classes ont travaillé sur la création d'histoires**. Vous pouvez ainsi retrouver les différents épisodes des blagues de GAFFI, le lutin farceur en scannant les flashs codes près de la garderie. (Application QR code à télécharger sur votre téléphone).

> VIE ASSOCIATIVE



L'année 2020 s'est achevée pour le Local jeunes. Du fait du coronavirus, beaucoup d'activités ont été annulées. Mais, les jeunes ont pu quand même profiter de certaines sorties : bowling en février, la Récré des 3 curés en juillet et patinoire début octobre. Ces quelques moments ont été appréciés par les 21 jeunes inscrits. Pour le circuit de Noël des Loupiots, les parents du bureau ont également fabriqué un traineau du Père Noël et des petits panneaux : un grand merci à Isabelle, Sébastien et Stéphane pour leurs belles réalisations.

Les conditions sanitaires ne nous permettront sans doute pas de nous retrouver le 9 janvier, date qui était prévue pour l'assemblée générale. Les dossiers d'inscriptions peuvent donc être demandés par mail à localjeuneshanvec@gmail.com. Les inscriptions sont ouvertes aux jeunes de Hanvec entre 12 ans (ou entrée en 6ème) et 18 ans, l'adhésion est de 15€. Une fois par mois, une animation est organisée le dimanche après-midi. Quelques exemples pour l'année 2021 : Escape Game, golf, grottes de Morgat, Puy du Fou ...

Pour les activités payantes, l'association prend en charge la moitié du tarif. **Pour plus de renseignements, n'hésitez pas à nous contacter.**



> Le pétanque Club Le Faou/Hanvec demi-finaliste de la Coupe du Finistère



Le club de pétanque a réalisé une **belle performance, dans cette unique compétition officielle de l'année 2020**, pour cause de crise sanitaire. Cette compétition oppose l'ensemble des clubs du Finistère, où 5 joueurs masculins et une joueuse féminine doivent composer l'équipe. Les oppositions se font sur 6 tête à tête, 3 doublettes et 2 triplettes, qui rapportent des points aux vainqueurs.

Au premier tour, le club s'est déplacé à La Roche Maurice, pour une belle victoire 25 à 6. Au second tour, les pétanqueurs recevaient Locmaria-Plouzané au boulodrome de Hanvec, et l'emportaient sur le score de 27 à 4. Les choses se corsaient en quart de finale, puisqu'un déplacement sur le terrain de Moélan, bonne équipe finistérienne, était proposé aux locaux. Les parties ont été très serrées, mais victoire de Hanvec/Le Faou sur le score de 21 à 10. Cette victoire permet au club d'accéder aux phases finales pour la deuxième année consécutive, puisqu'il est Vice-Champion du Finistère en titre. La demi-finale ouvrait une solide opposition face à St Pol de Léon. St Pol prend le large dès les tête à tête grâce à 5 victoires sur 6, avec 2 victoires sur le fil 13-12. En doublettes, le club local ne s'impose que sur une des 3 parties et ainsi permet la victoire des nord-finistériens, qui ont été plus forts sur cette journée.

> Don du Sang



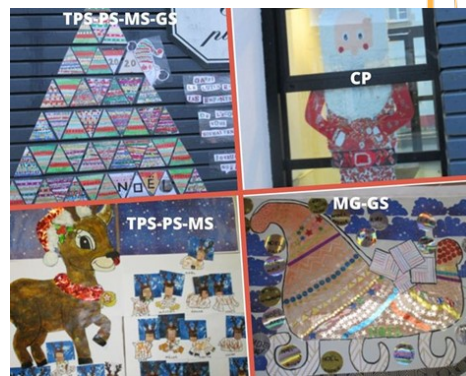
Une collecte de don du sang est organisée la **vendredi 8 janvier de 8h30 à 12h30 à la MFR de Rumengol**. Pour s'inscrire sur l'un des 90 créneaux de rendez-vous, il suffit de vous connecter sur le site <https://monrddondosang.efs.sante.fr> En cas de difficultés de connexion ou si vous ne disposez pas d'un accès à internet, vous pouvez contacter Monsieur Bernard LE LOUS au 06 87 98 03 07.

Une nouvelle collecte à Hanvec est prévue le **lundi 21 juin de 8h15 à 12h30 à la salle Anne-Péron**.

Les bénévoles de l'Amicale pour le don du sang bénévole des pays de Daoulas et Le Faou vous présentent leurs meilleurs vœux pour cette nouvelle année !



Rien n'arrête l'APE : beaucoup d'actions habituelles en ces périodes de fin d'année ont pu se dérouler malgré la situation sanitaire, grâce à tous les bénévoles et à l'aide logistique et organisationnelle de la mairie et des équipes de l'école et de la ronde des mêmes, que nous tenons ici à remercier. La distribution des sapins (de Loc-Eguiner), des chocolats (de Pont de Buis) et des calendriers (imprimés à Brest) s'est faite pour la première fois sous forme de drive : rendez-vous était donné sur inscription sous les halles de la place Henri Mazé. La dernière semaine d'école a été l'occasion d'un moment convivial pour les élèves et l'équipe : chacun a reçu un livre et une friandise, et des brioches de la boulangerie Guidal ont été partagées, accompagnées d'un verre de jus de pommes des Loupiots. Et le **Père Noël en personne aurait été aperçu dans la cour, accompagné de deux lutines qui ont apporté les présents dans les classes.**



La collecte des journaux a repris en ce début janvier : vous pouvez apporter vos journaux chaque premier dimanche du mois, au local APE, à côté de la maison médicale, en prenant soin de respecter les mesures sanitaires en vigueur. **Nous vous présentons nos meilleurs vœux** pour l'année qui commence, que nous souhaitons débordante d'activités pour les enfants, et riche de bons moments partagés pour tous.

L'équipe de l'APE de l'école Per-Jakez-Helias



> Un projet inter-associations et intergénérationnel

Nous tenons à saluer la belle initiative de l'association *Les Loupiots de Hanvec*, qui a su fédérer plusieurs associations de la commune ainsi que les écoles et le centre de loisirs pour mettre un peu de magie de Noël dans notre centre-bourg en cette période bien chamboulée.

Le circuit imaginé par les assistantes maternelles de l'association a été décoré et agrémenté de petits lutins, habillés par les couturières et brodeuses du *Club du Temps Libre*, de bonhommes de neiges décorés par les petites mains des enfants gardés par les assistantes maternelles, des écoles et du *Centre de loisirs*, des fleurs colorées, des sucettes géantes et autres décorations fabriquées par les grands. *Le Local Jeunes* a réalisé un traîneau et des panneaux pour agrémenter le parcours. Une boîte aux lettres a même été fabriquée afin que petits et grands puissent y déposer leurs listes de cadeaux pour le Père Noël.

Un beau projet rondement mené qui a satisfait beaucoup de familles ravies de cette balade sur le thème de Noël ! **Félicitations à tous !**



> ANNONCES



Nouveauté sur votre commune !

- ° Société de transport scolaire & médical conventionné
- ° Transport toutes distances
- ° Gare et Aéroport

Contact : 06 58 03 53 96 / contact@taxi-boris.fr



Aide ménagère cherche heures de ménage sur Hanvec et les alentours.
Règlement CESU. 12 Euros l'heure.
Contact: 07 61 58 64 42



Déclarations préalables

Demandées :

MORICE-VENNEUGUES Marie, Nellac'h, remplacement menuiseries extérieures
ROBERT Allison, 25 Route d'Irvillac, remplacement menuiseries extérieures
LALLIER Gérard, 16 Bis, Route de la Gare, installation d'une serre
KERMARC Jean, 37 Route d'Irvillac, isolation extérieure
ILY Damien et RIOU Elvina, Route de Lanvoy, division de terrain
DAVENEL Laurence, 28 Route d'Irvillac, pose d'un portail
CAPITAINE-TOULOUZOU Sophie, 37 Route du Faou, porte de garage + fenêtre
CAPITAINE-TOULOUZOU Sophie, 37 Route du Faou, création d'accès et modification de clôture
NICOT Vincent, 2 Lotissement de Kérohan, bardage pignon
LE BORGNE Alain, Kergaër, piscine
FROMONT Gilbert, 7 Route du Rest, marquise
TIMBERT Thierry, 10 Route de la Forêt du Cranou, carport
TOMAS Jean-Christophe, 14 lotissement de Kerbluen, portail et portillon
KERNAFFLEN Jean-Luc, le Cosquer, pergola



Accordées :

FAGOT Gaëtan, Guernalin, pergola autoportante
LE BRIS Jacqueline, Kersadiou, élargissement chemin d'accès
POULIQUEN François, 9, route de Kerliver, remplacement porte d'entrée
PRONOST Christian, Toulboën, modification porte et fenêtre en façade
EICHENBERGER Marc, 1 Route de Kerliver, changement d'affectation et porte garage
MORICE-VENNEUGUES Marie, Nellac'h, remplacement menuiseries extérieures
ROBERT Allison, 25 Route d'Irvillac, remplacement menuiseries extérieures
LALLIER Gérard, 16 Bis, Route de la Gare, installation d'une serre
KERMARC Jean, 37 Route d'Irvillac, isolation extérieure
ILY Damien et RIOU Elvina, Route de Lanvoy, division de terrain
DAVENEL Laurence, 28 Route d'Irvillac, pose d'un portail
CAPITAINE-TOULOUZOU Sophie, 37 Route du Faou, porte de garage + fenêtre
CAPITAINE-TOULOUZOU Sophie, 37 Route du Faou, création d'accès et modification de clôture
NICOT Vincent, 2 Lotissement de Kérohan, bardage pignon
LE BORGNE Alain, Kergaër, piscine
FROMONT Gilbert, 7 Route du Rest, marquise



Permis de construire

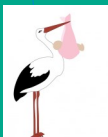
Demandés :

PELE Patrick, Goulaouren, carport

Accordés :

DOSSAT Arnaud et Marion, 8, Place du Marché, extension habitation
QUERE Marcel, 12, Hameau de Kersamarec, construction atelier

> LES CARNETS



CHATELAIN Elvan
QUELEN Nolan
LALLIER Ethan
GOUEZ GUILLOU Lyam
QUÉNÉA Romane



CORVEST Marie née ARSENAL
SEVAËR Jean
CHARLET Monique née BOUCHARD



LEON Johanne et LE DEUN Rémi

> JEUX

Mots croisés

Sudoku

	2	3		8				
7				6		1		
		4			5			9
					3		8	
3	7						2	6
	5		6					
5			8			9		
		1		9				8
				5		7	1	

Solution :

4	1	7	9	5	2	6	8	3
8	5	2	4	6	7	1	3	9
9	6	1	2	8	7	4	5	3
1	6	2	7	9	8	5	4	3
9	2	4	8	1	5	6	7	3
2	8	5	3	4	6	9	1	7
6	7	8	5	2	3	4	9	1
3	2	1	6	9	5	8	7	4
5	4	9	7	8	1	3	2	6

Provenances des jeux : www.e-sudoku.fr et www.gator.fr/mots-croises

Horizontalement

Zone de feu. – Attitudes. – Enduite. – Mis dans un sacré pétard. – Elle sent le sapin. – Hausse à la clé. – Couvrir de faveurs. – Transporte. – Bousculé pour rire. – Changer d’atmosphère. – Caractère difficile à déchiffrer. – Fou volant. – Qui vise une place. – Donner un coup de fers. – Allocation. – Non reconnue. – Fêté à Hanôï ou bien Hué. – Décomptés à Bercy. – N’écluse que de l’eau.

Verticalement

Boutons des jeunes filles en fleurs. – Feuilles de chou. – Gueule. – Transpiration. – Raire. – Touchent aux buttes. – Prend le pou. – Dans leur milieu, ils ont tous une pupille. – Fange. – Cuiestre. – Appareils de gym. – Retournée. – Langue des signes. – Fatigants. – Maîtresses femmes. – Du bois dont on se chauffe. – À la lettre.

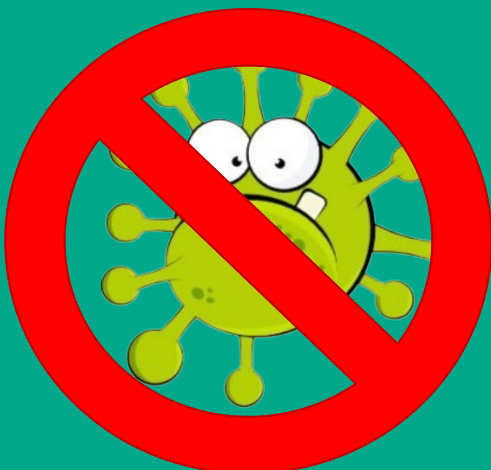
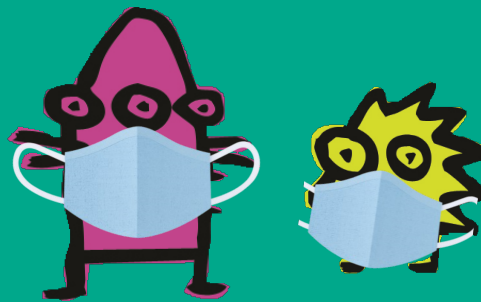
Solution :

E	S	S	V	S	S	I	S	E	T	S
T	E	T	E	E	I	N	E	D	E	D
E	I	N	E	R	E	R	R	U	E	R
T	N	V	E	G	E	I	S	S	V	A
N	V	S	S	S	B	A	V	A	N	N
E	N	U	R	E	R	E	R	E	R	V
G	E	O	V	A	H	H	C	C	O	H
I	O	A	N	O	C	C	O	I	E	C
R	U	B	A	N	B	R	B	N	N	E
R	N	N	B	A	N	B	R	N	N	E
C	R	E	P	I	E	T	N	T	E	O
S	E	S	P	O	S	E	L	T	R	E



Rappel des gestes barrières :

- Port du masque obligatoire
- Respect de la distanciation physique
- Désinfection régulière des mains
- Tous ensemble contre la Covid !



Ho pet soñj eus ar jestroù diarbenn :

- Ret eo gwiskañ ur maskl
- Ret eo chom pell a-walc’h an eil re diouzh ar re all
- Ret eo gwalc’hiñ ingal ho taouarn
- An holl asambles a-enep ar c’h-Covid !

Traduction :

Merci à l’office publique de la langue bretonne pour la traduction



NUMÉROS UTILES

SAMU 15

POLICE SECOURS 17

POMPIERS 18

PHARMACIE DE GARDE
3237

CABINET INFIRMIER
06 73 39 70 18
02 98 21 96 16

CABINET MÉDICAL
02 98 83 10 01 ou sur le
site Doctolib.fr

SSIAD
(Service de Soins
Infirmiers À Domicile)
02 98 25 84 23

ADMR DU CRANOU
02 98 73 07 77

URGENCES DENTAIRES
SERVICE ODONTOLOGIE
CHRU MORVAN À BREST
02 98 22 33 30

Eau du Ponant
02 29 00 78 78

MAIRIE
02 98 21 93 43
Du lundi au vendredi
8h30 - 12h
13h30 - 17h
Fermeture au public tous
les mardis après-midi
Samedi
9h-12h

MÉDIATHÈQUE
02 29 62 90 27
Lundi : 16h30 - 17h30
Mercredi : 15h - 18h
Vendredi : 16h30 - 19h
Samedi : 10h - 12h
**Pendant les vacances
scolaires :**
Mercredi : 16h-18h
Samedi : 10h-12h

**DÉCHETTERIE DE
DAOULAS**
Horaires d'hiver
(1^{er} novembre au 28
février)
De 9h à 12h et de 14h à
17h30.
La déchetterie est fermée
les dimanches et jours
fériés.

> LE PENSE-BÊTE

Agenda Janvier—Février 2021

Mercredi 6 janvier de 14h à 17h : Opération broyage de sapin organisée par le service environnement de la CCPLD sur **le terrain des sports de Hanvec**.
Les sapins devront être dépourvus de pied, socle, pièce en métal, sac à sapin et décoration. Pensez à apporter un sac pour récupérer votre broyat.

Vendredi 8 janvier de 8h30 à 12h30 : Collecte de don de sang organisée à la MFR de Rumengol.

Calendrier de collecte des ordures ménagères :

Mardi 5 janvier : **Bac vert**
Mardi 12 janvier : **Bac jaune**
Mardi 19 janvier : **Bac vert**
Mardi 26 janvier : **Bac jaune**
Mardi 2 février : **Bac vert**
Mardi 9 février : **Bac jaune**
Mardi 16 février : **Bac vert**
Mardi 23 février : **Bac jaune**
Mardi 2 mars : **Bac vert**

Ne vous fiez pas à l'heure de passage habituel ! Une panne, des travaux, etc... peuvent entraîner un passage anticipé des équipes de collecte.



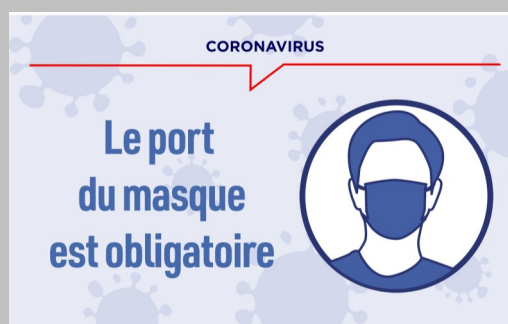
Si vous êtes collectés le matin entre 05h00 et 13h30, merci de présenter votre bac la veille au soir à partir de 18h.



Si vous êtes collectés l'après-midi entre 11h30 et 20h00, merci de présenter votre bac le matin avant 11h00.

Pour rappel, le port du masque est obligatoire pour les enfants de plus de 6 ans dans les lieux publics (mairie, médiathèque, garderie, écoles, ...).

Je me protège, je protège les autres !



> VOUS SOUHAITEZ RENCONTRER UN ÉLU ? :

Le maire et les adjoints vous reçoivent sur rendez-vous.
Pour cela, merci de contacter l'accueil au **02 98 21 93 43** ou par mail à accueil@mairie-hanvec.fr