



Keleier Hanvec

Keleier Hanvec

Bimestriel de la commune de Hanvec

Mars– Avril 2021 n°328



Dossier : Moins de déchets verts : c'est possible !

> Zoom sur

Il y a plusieurs années un cercle de danse bretonne existait sur notre commune. Le groupe portait le nom de « **Laboused Koat ar C'hranou** » (= **les oiseaux de la forêt du Cranou**). Il était dirigé par Monsieur Yves Le Cann qui fut instituteur à Hanvec durant la Seconde Guerre Mondiale et jusqu'en 1959. Ce dernier qui s'intéressait aux danses bretonnes fut initié à la **gavotte « mod Hanveg »** par les gens du pays.

La danse prisée par les danseurs du groupe des « Laboused » fut essentiellement la Dans War'r seizenn. A noter que les Laboused ont représenté la Bretagne à Paris et à Prague en 1947 où ils ont obtenu le deuxième Prix International de Danses Folkloriques.



Les danseurs en 1947 - informations recueillies dans le livret « Suite de gavottes à la mode Kernevodez »

Cet article sera également mis en ligne sur notre page Facebook @communedehanvec. N'hésitez pas à nous y faire parvenir vos réponses ou anecdotes à l'adresse keleier@mairie-hanvec.fr



Réponse au Keleier n° 327:

La photo du pont a été prise à 100m du village de Bodellec.

Ce pont enjambe la rivière le Frouet et est composé de deux tabliers en bois et en pierre. Il est visible sur le circuit de randonnée des Monts d'Arrée qui traverse ce village.

Photo du pont prise le 1er février 2021

Petite anecdote : Une année de forte crue le pont fut submergé et le

tablier en bois fut emporté par le courant jusqu'à l'intersection avec la rivière le Cam. (Ces deux rivières se rejoignent pour former la rivière le Camfrouet qui sillonne la campagne avant de se jeter dans la mer à l'Hôpital-Camfrouet.)

Et c'est avec l'aide d'une corde que Jean Déniel et son beau-fils tractèrent le tablier en bois et le remirent en place. Après quelques travaux de consolidation et la pose d'une main courante, le pont fut à nouveau praticable.

Anecdote recueillie auprès de M. Jean Déniel résidant à Bodellec par sa fille Anne-Marie.

SOMMAIRE



■ Zoom sur	2
■ Dossier.....	3
■ Vie municipale et intercommunale.....	6
■ Vie associative.....	11
■ Hanvec et vous	14
■ Le pense-bête	16

Le Keleier est édité par la commune de Hanvec
Place du Marché - 29 460 HANVEC
TÉL : 02 98 21 93 43.

Diffusion : les exemplaires sont disponibles dans les commerces et les espaces municipaux hanvécois (mairie, médiathèque, centre de loisirs).

Directeur de la publication : Yves CYRILLE
Rédaction, mise en page, maquette :
Morgane FIANT (keleier@mairie-hanvec.fr).

Impression : Imprimerie Cloître - Landerneau.

Crédits photos : Service communication, commune de Hanvec, Morgane FIANT, Anne-Marie DENIEL, Nathalie MOREAU, Marie-Claude MORVAN, PIXABAY.

Tirage : 800 exemplaires.

Pour le prochain Keleier,
les annonces et articles sont à déposer
avant le 15 avril
Aucune annonce ou article
ne sera pris en compte
après cette date.
Courriel : keleier@mairie-hanvec.fr
ou tel : 02 98 21 93 43.

> DOSSIER: moins de déchets verts: c'est possible!

En 2020, la CCPLD a collecté 18 567 tonnes de déchets verts sur l'ensemble de son territoire dont 576 tonnes rien que pour Hanvec

Et si, chacun de son côté, nous faisons des efforts pour réduire ce volume ?

Le printemps arrive, les tondeuses à gazon vont de nouveau résonner aux quatre coins de la commune et l'odeur de l'herbe fraîchement coupée va emplir l'air....

Nous pouvons tous à notre niveau faire un geste pour réduire notre volume de déchets verts et pratiquer dans la mesure du possible l'adage « *je laisse les déchets verts sur la parcelle* » !

Plusieurs pistes sont possibles :

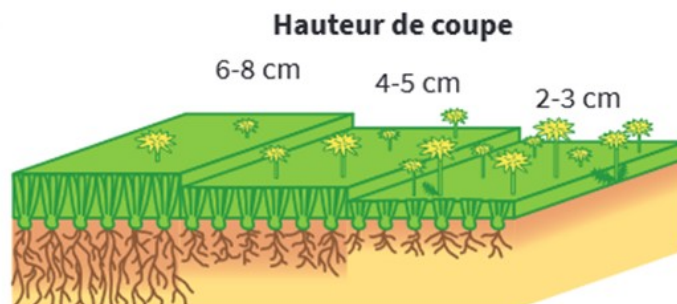
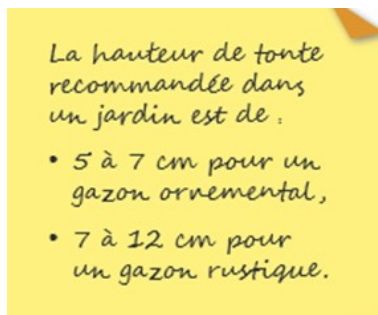
⇒ Pratiquer une tonte haute

On pense à tort que si l'on tond très ras, on aura moins besoin d'y revenir. C'est faux car une coupe trop rase porte préjudice à la qualité du gazon et oblige à tondre plus souvent. Un gazon tondu plus haut nécessite d'être tondu moins souvent et produit donc moins de résidus de tonte ! En effet, un gazon moins stressé par les opérations de tonte développe davantage ses racines (et moins ses feuilles). Une tonte plus haute améliore ainsi :



- ◆ la nutrition du gazon,
- ◆ la résistance de la pelouse à la sécheresse,
- ◆ la qualité du couvert végétal : plus dense, homogène et résistant

Pour un gazon en bonne santé et résistant, on préconise de ne pas couper plus d'1/3 de la hauteur de feuille lors de chaque tonte.



Les résidus de tonte doivent être utilisés en paillage vert dans le potager ou dans les massifs floraux ou alors compostés.

⇒ Ou pratiquer le mulching (= technique de tonte sans ramassage de l'herbe, les brindilles d'herbe sont broyées et redéposées uniformément sur la surface pour former un mulch ou paillis).

Les avantages de cette pratique :

- Un sol plus riche : les résidus de tonte sont réintégrés au sol et dégradés naturellement, pour une meilleure nutrition du gazon.
- Pas de déchets de tonte à évacuer.

Les inconvénients :

- Dépôt de résidus légèrement apparents sur la pelouse quelques heures après la tonte.

- La fréquence de tonte doit être plus importante (tous les 7 à 10 jours

environ en période de pousse) car il est difficile de procéder à du mulching

lorsque l'herbe est très haute. Les résidus du mulching ne doivent pas être trop grossiers pour une bonne intégration et décomposition dans le sol. L'herbe ne doit pas être humide pendant l'opération de tonte sous peine de bourrage de la machine et dépôt d'herbe en tas sur la pelouse.



Si vous optez pour le compostage, sachez que vous pouvez acheter des composteurs au service environnement de la CCPLD. Fabriqués en bois, ces composteurs sont vendus démontés au prix de :

- 300 litres : 20 € (dimensions : l.66 cm / h. : 80 cm / L : 76 cm)
- 600 litres : 25 € (dimensions : l.: 90 cm / h. : 82 cm / L.: 100 cm)



Pour que le compost se décompose correctement et soit riche en éléments essentiels, il doit être parfaitement équilibré. Il faut penser également à l'aérer et contrôler son taux d'humidité régulièrement. La pédofaune pourra alors transformer les déchets utilisés en matière organique et en humus : vous obtiendrez un compost de qualité !

Que puis-je mettre dans le composteur ?

	Dans le composteur ?	En petite quantité	Non
Épluchures et déchets de fruits et légumes	Oui		
Marc de café avec le filtre en papier, sachets et feuilles de thé	Oui		
Fleurs fanées, résidus de récoltes du potager, mousse végétale	Oui		
Tonte	Oui mais séchée afin de faciliter la décomposition		
Végétaux frais (feuilles, plantes, ...)	Oui mais broyés		
Les « mauvaises » herbes	Oui mais attention pas en graine. La consoude et l'ortie sont des activateurs de compost.		
Emballages avec le label « OK Compost HOME », tissus cellulosiques (essuie-tout, ...)	Oui mais déchirés en petits morceaux		
Paille, fleurs fanées, foin, tiges et feuilles sèches, écorces	Oui mais broyés		
Bois de taille et broussailles	Oui mais broyés ou finement coupés		
Coqueaux et frisures de bois		Oui mais attention aux bois traités ou peints	
Litières de petits animaux herbivores : lapin, hamster, etc.	Oui		
Coquilles d'œufs et os		Oui mais écrasés	
Résineux		Oui mais ce sont des inhibiteurs de croissance. Pas plus de 10 à 15% de résineux dans le compost.	
Restes alimentaires cuits		Oui mais enfouis au centre du compost pour accélérer la décomposition	
Cendres de feu de bois		Oui mais pas plus de 3kg/m ³	
Plantes malades		Oui mais au centre du compost pour accélérer la décomposition	
Huiles et graisses alimentaires			Non
Cendres de charbon (résidus barbecue)			Non
Poussières d'aspirateurs			Non
Matières synthétiques, tissu, papier glacé (magazines, ...)			Non
Litières, excréments chats/chiens			Non car présence possible de parasites et de germes transmissibles

N'oubliez pas de l'aérer :

Une mauvaise aération du tas de compost est la principale raison d'un compostage lent, partiel, hétérogène ou mal odorant. On estime que l'air devrait occuper au moins 50% du volume du tas. Pour cela, mélangez le tas le plus souvent possible (toutes les 4 à 6 semaines) pour bien aérer le tout.

N'oubliez pas de contrôler son taux d'humidité :

Pour vérifier qu'il est satisfaisant, comprimez une poignée de compost dans votre main. Si des perles d'eau commencent à apparaître le taux d'humidité est bon. Si le compost est trop sec et que l'apport de déchets humides n'est pas suffisant, les bactéries meurent et seuls les champignons continuent à travailler. Vous verrez alors apparaître des filaments mycéliens blancs. Dans ce cas arrosez votre compost. Vérifiez également que l'aération n'est pas trop importante (espace entre les planches,...), que l'emplacement n'est pas trop venteux. Vous pouvez couvrir votre tas de compost avec une bâche après l'avoir arrosé, elle gardera l'humidité.

Attention à l'inverse de ne pas trop humidifier votre compost. Un excès d'eau diminue la quantité d'air disponible dans le volume de compost

Quand le compost est-il prêt ?

Il peut être mûr au bout de 3 à 6 mois au printemps/été ou 6 à 9 mois en automne/hiver.



Afin de suivre ces recommandations, les services techniques de la commune vont installer prochainement un bac à compost dans l'enceinte de notre cimetière.

Les usagers seront invités à y déposer les fleurs et plantes fanées, les herbes indésirables, etc. Les déchets en plastiques (pots de fleurs, bouteilles d'eau, etc.) seront quant à eux à jeter directement dans le bac de tri (bac jaune). Un rappel des consignes sera affiché sur place .

Participons tous ensemble au tri des déchets y compris au cimetière !



> Belle initiative

Chacun à son niveau peut faire un geste pour participer au maintien de la biodiversité sur notre territoire : en réduisant son volume de déchets verts (compost notamment), en changeant ses habitudes (tonte de pelouse plus haute, accepter la présence d'herbes indésirables sur son terrain par exemple).




Nous relayons ici, la belle initiative d'une association de Pleyben « *Dansent les Abeilles* »:

Plus de 40% des insectes pollinisateurs sont en voie de disparition; ils jouent pourtant un rôle important dans l'équilibre des milieux naturels. La diminution des ressources alimentaires (raréfaction des fleurs des champs) est l'une des causes de ce déclin.



Nous pouvons aider les pollinisateurs en semant des fleurs mellifères qui leur rapporteront le nectar et le pollen dont ils ont besoin pour se nourrir.

 Pour agir en faveur des pollinisateurs, l'Association « *Dansent les Abeilles* » vous propose de recevoir gratuitement un sachet de graines mellifères à semer dès le printemps. Sur le balcon, sur le rebord d'une fenêtre, dans le jardin...

En semant des graines mellifères, participons ensemble à la sauvegarde des insectes pollinisateurs et à la sauvegarde de la biodiversité !

Pour recevoir gratuitement un sachet de graines mellifères (sachet de graines pour 2m²—dans la limite des stocks disponibles), faites nous parvenir, avant le 15/03/2021, une enveloppe retour timbrée à vos noms et adresse (affranchissement à 20g) à : **Association Dansent les Abeilles— Lezalain— 29190 Pleyben**



> VIE MUNICIPALE ET INTERCOMMUNALE

> Changement d'horaires de la mairie



Afin d'accompagner le développement de la commune et de parer à la complexification et la multiplication des procédures, les services administratifs s'adaptent.

A partir du 1^{er} mars, les horaires de la mairie seront donc modifiés.

Une analyse des appels et des passages en mairie sur les derniers mois nous a permis de nous rendre compte que les créneaux les moins fréquentés sont le jeudi après-midi et le samedi matin. C'est pourquoi, il a été décidé de fermer la mairie au public sur ces créneaux tout en conservant une ouverture le premier samedi matin du mois. Nos horaires d'ouverture sont ainsi semblables à ceux des communes voisines.

Les services sont en effet amenés à traiter des dossiers de plus en plus nombreux et complexes (marchés publics liés aux travaux, demandes d'urbanisme, facturation, services à la population, ...).

En adaptant les horaires d'ouverture de la mairie, nous pourrons répondre au mieux aux attentes des habitants et améliorer ainsi le service rendu à la population.

Lundi : 8h30-12h et 13h30-17h

Mardi : 8h30-12h fermé l'après-midi

Mercredi : 8h30-12h et 13h30-17h

Jeudi : 8h30-12h fermé l'après-midi

Vendredi : 8h30-12h et 13h30 – 17h

1^{er} samedi du mois : 9h-12h

> L'arrivée de la fibre optique à Hanvec



Depuis quelques temps déjà, les travaux d'installation de la fibre optique vont bon train sur notre commune. Les équipes « remontent » vers le secteur nord de la commune. Notre commune est étendue, des kms et des kms de câbles sont soit enfouis soit installés en aérien (surélévation des lignes de téléphone standards). Voir explications dans le Keleier n° 320.

Quand les lignes sont installées en aérien, **il est impératif que les propriétaires riverains élaguent leurs arbres**. En effet, des branches non coupées gênent la mise en place

de la fibre optique et compromettent la distribution sur l'ensemble de la commune.

Cette campagne d'installation, orchestrée par Mégalis Bretagne, va permettre de combler les (nombreuses) zones blanches sur notre commune (principalement sur le secteur nord-est) et permettra évidemment d'accroître le débit internet.

La fibre optique est un support permettant de transmettre des données à très haut débit. Là où la technologie ADSL s'atténue avec la distance, la fibre optique, elle, préserve quasiment l'intégralité de son flux. Ainsi, une connexion Internet parvient à émettre ou recevoir plusieurs Gigabits par seconde. Concrètement, vous téléchargez un film ou une vidéo en quelques secondes, vous bénéficiez d'une connexion de qualité même à plusieurs.

La commercialisation devrait débuter au second semestre. Cependant, dans un premier temps, seuls le bourg et la partie nord de la commune seront concernés. En effet, le secteur sud (= secteur de Lanvoy) dépend du même réseau téléphonique/ internet que Le Faou. Il faut donc attendre que les travaux soient entrepris au Faou pour accéder à la fibre.

Néanmoins, la municipalité a demandé une **amélioration du débit** pour les habitants de cette partie de la commune. La fibre a donc été installée jusqu'aux armoires électriques (d'où partent toutes les lignes de téléphone/internet). Le débit d'ADSL sera donc augmenté, améliorant ainsi les connexions internet. **Le passage à la fibre pour le secteur de Lanvoy / Le Faou comme pour l'ensemble des bretons est prévu en 2026.**

> Quelques photos des nouveaux vestiaires de sports :

restent les aménagements extérieurs et de voirie à réaliser ...



> Nouveau mobilier au Centre de loisirs

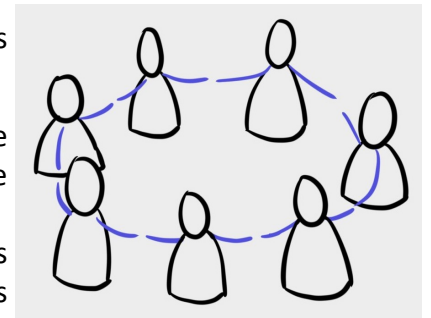


Coût total du nouveau mobilier : 2 809.76 € dont 937 € de subventions de la C.A.F.

> La crise sanitaire de la Covid-19

Les services communaux doivent s'adapter régulièrement aux nouvelles directives édictées par le gouvernement.

- ⇒ Depuis le 11 février, **trois services sont proposés à la cantine**, répartis de 11h30 à 13h. Le nouveau protocole impose en effet une distance minimale de 2 mètres entre chaque groupe d'élèves (= classe).
- ⇒ **La garderie du matin et du soir s'est elle aussi adaptée** en accueillant les enfants dans deux espaces distincts pour limiter le brassage des élèves des deux écoles.
- ⇒ **Le centre de loisirs** (pour le mercredi et les vacances scolaires) respecte également ces nouvelles contraintes avec **l'accueil des enfants des deux écoles réparti sur deux sites** : les locaux de l'ALSH et la salle polyvalente qui a été adaptée (jeux et mobiliers pour les enfants entre autres).
- ⇒ **Renforcement du ménage** et de l'entretien des locaux (désinfection liée à la Covid)



La solidarité avec les personnes dépendantes reste plus que jamais nécessaire. Le CCAS prend régulièrement contact avec les personnes dites vulnérables. Les **élus se mobilisent** dans le cadre de la vaccination contre la Covid-19, avec notamment une aide pour se rendre aux centres de vaccination les plus proches apportée aux personnes âgées, isolées, sans mobilité et sans famille.

> MarSOINS : une unité mobile de prévention santé pour tous

Ce dispositif, imaginé et créé par l'association A VOS SOINS, existe depuis fin 2020 sur le territoire.

C'est un camion coloré qui sillonne les routes et propose des dépistages gratuits, anonymes et ouverts à tous. Le MarSOINS va à la rencontre des habitants afin de réduire les inégalités d'accès à la santé. Les professionnels de santé ne font aucun soin à bord du camion. Ils réalisent **des dépistages**, font des préconisations et orientent selon les besoins. C'est également l'occasion **d'échanger sur sa couverture maladie**.

Le MarSOINS sera présent sur le parking de la Recyclerie à Irvillac :

Mercredi 17 mars de 14h à 17h: un bilan auditif

Mercredi 31 mars de 14h à 17h: un dentiste sera présent pour proposer des dépistages dentaires.

Ouvert à tous, sans rendez-vous, confidentiels et gratuit. Si vous avez des questions, vous pouvez contacter l'association au **06 50 18 55 24**



-> IL STATIONNERA PROCHAINEMENT À HANVEC (calendrier à arrêter): nous communiquerons les dates sur notre site et page Facebook et par voie de presse

> Permanence de la trésorerie au Pôle Social de Daoulas



Depuis le 1er janvier 2021, date du transfert des services de la trésorerie de Daoulas vers le Service de Gestion Comptable (SGC) de Landerneau, les modalités d'accueil des usagers sont les suivantes :

La rencontre avec un agent des finances publiques **sur la commune de Daoulas**, se fera uniquement sur rendez-vous, les **2^e et 4^e lundi du mois, le matin de 9h à 12h** au Pôle des services publics, Place Saint Yves. Les usagers peuvent également être reçus **sur la commune de Landerneau**, au Centre des Finances Publiques (Maison des Services Publics, 59 rue de Brest) pour accomplir là aussi **l'ensemble de leurs démarches** (fiscales et autres):

- **sans rendez-vous du lundi au vendredi matin de 9h à 12h ;**
- **exclusivement sur rendez-vous les lundi, mardi et jeudi après-midi de 13h à 16h.**

Pour les deux sites, la prise de RDV est effectuée, soit en appelant le 0 809 401 401, soit directement sur le site [Impots.gouv.fr](https://impots.gouv.fr) rubrique "Contacts".

En amont du RDV, les usagers seront contactés pour préparer ce RDV (information et documents éventuels à apporter).

Le bar-tabac de notre commune, **L'Hermine**, fait partie des 150 buralistes finistériens agréés pour recevoir le paiement de proximité. Vous pourrez y régler toutes vos factures de la vie quotidienne (cantine, garderie, ...), vos impôts et amendes :

- **Jusqu'à 300 € en espèces**
- **Sans limitation de montant en carte bancaire (sauf pour les impôts uniquement jusqu'à 300 €)**

Ces factures peuvent être payées en ligne (PayFip) ou réglées par chèque par simple envoi au service mentionné sur ces factures. Pour les chèques CESU, les usagers sont invités à les déposer ou les envoyer par voie postale au Centre des Finances Publiques de Landerneau.

> Intérim

L'agence de travail temporaire INTERACTION/CELTIC, basée à Landerneau, installera son bus de recrutement le **mardi 23 mars de 9h à 12h sur la place du marché devant la mairie.**

Cette agence est spécialisée dans le travail temporaire pour les entreprises agroalimentaires sur le bassin de Landerneau, secteur qui aura de forts besoins dans les semaines à venir.

Cette demi-journée de recrutement permettra aux personnes intéressées de rencontrer les équipes d'Interaction et de s'inscrire directement sur place. Pour ce faire, pensez à apporter les éléments suivants : **CV actualisé, carte d'identité, carte vital, RIB et justificatif de domicile de moins de 3 mois.**

En recherche d'emploi ?

RENCONTRONS NOUS A HANVEC !

Mardi 23 mars
de 9h à 12h



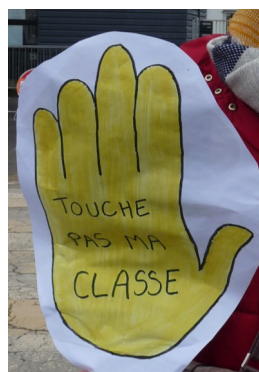
 Parking de la Mairie

Nous proposons des postes interim/cdd/cdi dans le domaine agroalimentaire, BTP, logistique, industrie, tertiaire...

Interaction LANDERNEAU 02.98.21.07.07

> École Per-Jakez-Helias : NON à la fermeture de la 6^{ème} classe !

Les élus, les parents d'élèves et les enseignants sont ensemble pour affirmer leur désapprobation à la décision de fermeture de la 6^{ème} classe de l'école publique Per-Jakez-Helias.



> École Per-Jakez-Helias

Les années précédentes, nous avons mis en place des projets communs visant à créer du lien et de la solidarité entre les petits et les grands de l'école. La situation Covid ne permet pas de renouveler cette expérience riche et attendue par les enfants. Aussi, **les 3 classes de petits PS-MS, MS-GS et CP** proposent de partager par reportages photos ou vidéos, leurs activités de la période :

Réalisation de poupées tracas CP (partage avec les CE1)

Du blé à la farine et au pain MS-GS (partage avec les CM1-CM2)

Fabrication de savon TPS-PS-MS (partage avec les CE2-CM1)

Les **élèves de CP** ont fabriqué des "**poupées tracas**" à la suite de la lecture d'un album d'Anthony Browne : *Billy se bile*.

L'intérêt pédagogique est que les enfants qui sont dans **l'apprentissage des émotions**, créent leur propre poupée et lui **confient leurs petits tracas** et cela aide les plus anxieux à les apprivoiser.



Recette du savon réalisée par les élèves de TPS-PS-MS et CE2-CM1 :



Dans un saladier, mets **le savon coupé en petits morceaux** en ajoutant **l'eau**, la **gélatine ou agar-agar**, le **colorant alimentaire** ainsi que les **huiles essentielles**. Mélange bien le tout. Mets-le à **fondre au micro-ondes** en le surveillant, il faut qu'il soit juste fondu. Verse ensuite ton mélange **dans un moule** (Tu peux y placer un petit objet).

Laisse le mélange refroidir quelques heures et **le tour est joué !**



Reportage du blé au pain - classe MS-GS et CM1-CM2:



En travaillant sur les albums « *La grosse faim de p'tit bonhomme* » et « *Non, je n'ai jamais mangé ça !* », nous avons compris que la **farine vient du blé**. Nous avons ensuite **essayé d'écraser des grains de blé** avec une **bouteille**, un **bouchon**, deux bouts de **bois**, du **métal**, en **sautant dessus**, en **s'asseyant dessus** et **même avec la tête !** : « Non, ça ne s'écrase pas du tout » Mais « **avec une pierre, c'est mieux** » et « **avec deux pierres, c'est encore mieux !** »



Maintenant que nous avons réussi à faire de la farine, **nous pouvons faire du pain** : de la farine, du sel, de l'eau, de la levure. **On pétrit, c'est dur !** Ensuite, on laisse reposer la boule pendant une heure



ZZZZ. Puis nous reprenons la pâte et **nous faisons un petit pâton**. Et HOP au four ! **Miam, c'est cuit !!**

> QUELQUES PHOTOS DE HANVEC SOUS LA NEIGE ...

N'hésitez pas à nous faire parvenir vos plus belles photos de Hanvec sous la neige, sous le soleil, sous la pluie, de paysages, d'éléments de patrimoine...



> VIE ASSOCIATIVE



Le **Secours Populaire** permet à des enfants âgés entre 6 ans et 12 ans de partir en vacances chaque année, grâce à des familles de vacances, au mois de juillet et août sur une période de 15 jours (du 16 au 30 juillet et du 30 juillet au 16 août 2021).

Chaque année, le Secours Populaire organise une réunion d'information pour répondre aux questions des futures familles accueillantes pour échanger sur le projet d'accueil et constituer les dossiers. Compte tenu de la crise sanitaire actuelle, le Secours Populaire espère mener à bien cette réunion.

Pour plus d'informations merci de contacter **les permanences du Service Accès Vacances au 02 98 44 48 90** (Lundi : de 14h à 16h30; Mardi : de 9h à 12h; Jeudi : de 9h à 12h) **ou par mail : vacances@spf29.org**

> Le don d'être utile



Le fonds de dotation **Innoveo du CHRU de Brest** a été créé en 2016 dans le but de soutenir toute innovation permettant d'améliorer la prise en charge, la qualité de vie ou le confort des patients et de leur famille, mais aussi de financer toute action de recherche clinique ou fondamentale permettant d'accélérer le déploiement de la médecine sur le territoire de Bretagne Occidentale.

Retrouvez-les sur le site internet <https://www.fonds-innoveo.bzh/> **et sur les réseaux sociaux (Facebook : *fonds innoveo* –twitter : *fonds_innoveo* et LinkedIn : *innoveo—CHRU Brest*)**

> Présentation Cahiers de Dourdon n°15/janvier 2021

L'association Dourdon, histoire et patrimoine du Pays de Landerneau-Daoulas, vient d'éditer son quinzième bulletin intitulé « **Histoires de femmes** ».

L'association met en avant l'histoire locale du territoire à travers ses habitants et a réuni ici quinze portraits de femmes engagées dans la vie municipale ou dans les événements de la Seconde Guerre mondiale. Des femmes qui ont joué un rôle important dans les périodes difficiles de la guerre et de l'après-guerre et où elles étaient peu représentées dans la vie publique.

Elles sont maires, conseillères municipales, députée, résistantes, déportées... **Ces cahiers de Dourdon permettent ne pas les oublier et de garder une trace écrite et illustrée de leur parcours.**

Pour compléter le sujet, le regard des historiens (Jean-Pierre Thomin, Catherine Abégüilé, Yohann Guivarc'h, Gildas Priol et Yohann Abiven), apporte une analyse sur le travail des femmes de négoce au XVIIIe siècle ou dans l'industrie au XIXe siècle ainsi que sur l'engagement politique féminin au vingtième siècle.



Les **Cahiers de Dourdon présentent Marguerite Kernéis, maire de la commune de Hanvec.**

Directrice de l'école des filles et seule femme à se présenter aux élections municipales de 1959, « Mademoiselle », comme on la surnomme, sera élue maire et fera deux mandats de 1959 à 1971. Le réseau d'eau collectif, le ramassage scolaire ou l'amélioration des routes, sont quelques-unes des réalisations à mettre à son actif.

Les Cahiers de Dourdon « **Histoires de femmes** » sont disponibles à Landerneau aux Passagers du livre, au Comptoir des produits bretons, à l'Espace Culturel et à Brest à la librairie Dialogues. Prix : 15 €.

Contact : www.dourdon.org ou sur la page Facebook.

> APEL



Vous avez des livres en bon état dont vous n'avez plus l'utilité ? L'APEL - Sainte Jeanne d'Arc. Hanvec les récupère pour sa Bourse aux livres !!!

Vous pouvez les déposer à la boulangerie Guidal, au bar L'Hermine Hanvec et au Super U Le Faou.

Pour plus d'informations : jdarc.apel@gmail.com.

> APE



Dans cette période de tangage fort, l'APE (association de parents d'élèves de l'école publique) apporte sa rassurante stabilité.

Ainsi la traditionnelle "**opération galette**" a encore été un grand succès cette année. Les deux classes qui ont été les meilleures vendeuses ont reçu un jeu de société, acheté chez Gwennili, au Faou. Un grand merci à vous tous qui avez participé, et à Christophe Guidal, le boulanger d'Hanvec, bien entendu, qui nous a une nouvelle fois régalingés. **Prochaine action : la vente de pizzas (de chez Ty Fred), qui seront livrées le 16 mars.**

Et nous vous rappelons que l'**opération "journaux"** se poursuit : il s'agit de la collecte de vos journaux papiers tous les premiers dimanches du mois, au local APE (proche de la maison



médicale), de 10h30 à 12h. Ils seront recyclés par une entreprise de l'économie solidaire de Morlaix.

Il est compliqué cette année de participer au financement des sorties scolaires de nos enfants. Qu'importe, l'APE a plus d'un tour dans son sac : **une opération "masques lavables"** est lancée, afin que les familles puissent s'équiper pour 2 euros. Les enfants ne peuvent plus sortir ? Qu'à cela ne tienne : nous fomentons une chasse à l'oeuf dans le beau parc arboré de la grande cour, derrière les bâtiments.

Et en attendant des travaux substantiels de rénovation des locaux (2022?), l'APE participe à son niveau à la modernisation des équipements : le renouvellement des jeux pour enfants de la grande cour de derrière est envisagé.

Au sujet de la fermeture d'une classe à l'école publique à la rentrée prochaine, la directrice nous a rassurés : **les conditions d'accueil des élèves resteront de très bonne qualité**, avec des effectifs inférieurs à 25 élèves par groupe. Bien entendu, les conditions de travail en petits groupes de cette année restent l'idéal pour un encadrement personnalisé, et en particulier pour les élèves en difficultés.

Nous saisissons l'occasion pour remercier toute l'équipe enseignante de l'école : de nombreux parents nous font remarquer que, malgré toutes les contraintes et le contexte parfois anxiogène, **les enfants continuent de profiter d'un cadre chaleureux et bienveillant** dans lequel le partage aide les apprentissages : bravo !

Pour nos plus petits, les premiers tomes des "cahiers de vie" sont remplis et ils ont pu les garder à la maison : 96 pages de photos des activités de nos enfants commentées, leurs comptines, chansons, créations artistiques... **Que de bons souvenirs à voir et à revoir.** Les tomes 2 suivront !

Les futurs parents d'élèves visitent l'école : **n'hésitez pas à faire un tour sur notre page Facebook www.facebook.com/apeperjakezheliashanvec/ ou à nous joindre par mail : apeperjakezhelias@gmail.com** si vous avez envie de contacter des parents.

A très bientôt !



> La Compagnie Anime Tes Rêves

A l'initiative de l'APEL de l'école Ste Jeanne d'Arc de Hanvec, la compagnie Anime Tes Rêves a joué son spectacle lumineux « Bigouden Light » le 15 décembre dans la salle Anne Péron.

Les élèves ont assisté groupe par groupe aux représentations et ont ainsi pu bénéficier de ce moment féérique.

A l'issue de chaque représentation, les comédiennes avaient partagé un temps d'échange avec les élèves qui ont été très réceptifs et ont posé beaucoup de questions tant sur l'élaboration du spectacle, que sur le côté technique des échasses ou bien sur le métier de comédienne.

« Nous saluons leur curiosité et leurs regards plein de paillettes ! »



Cet événement a engendré un échange entre Anne Bothorel, enseignante, ses élèves de CP-CE1 et les artistes du spectacle.

Anne a travaillé avec les élèves sur les questions qu'ils avaient, leur a fait dessiner ce qu'ils avaient vu.

A sa demande, les artistes ont retrouvé les élèves dans leur classe, jeudi dernier (le 14 janvier). Elles ont répondu aux questions sur leur équipement. Les enfants ont fait découvrir leurs dessins du spectacle "Bigouden Light". Les artistes ont été émerveillées : "Ils ont un sens développé du détail, les représentations des personnages étaient très fidèles, jusqu'aux maquillages".

Cette rencontre conforte les artistes dans leur choix de proposer des spectacles adaptés aux scolaires.

> ANNONCES

UN NID POUR TOIT Immobilier – *Frais d'agence réduits*

Forts d'une expérience de 15 ans dans l'immobilier, Anthony et son équipe vous accompagnent dans votre projet de vente ou d'acquisition. Profitez de nos frais d'agence réduits!

N'hésitez pas à nous solliciter pour l'estimation et la mise en vente de votre bien sur Hanvec et le pays de Landerneau Daoulas.



Contact: Anthony Le Boulanger – WWW. UN NID POUR TOIT.COM – 06 68 54 97 13

Le service de soins infirmiers à domicile d'AMADEUS Aide et Soins

Amadeus recrute, pour la réalisation de soins d'hygiène, relationnels et de confort auprès de personnes âgées et ou en situation de handicap, des aides soignant-e-s ou AMP en CDD sur les secteurs de Landerneau

AMADEUS
AIDE ET SOINS
Pour vous, Avec vous, Chez vous

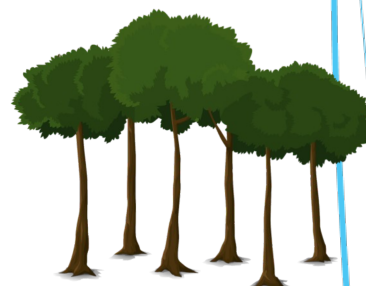
Candidatures (CV + lettre de motivation) à adresser à : recrutement@amadeus-asso.fr

Tel : 02 98 21 12 40

Vente de parcelles boisées et de bois

À vendre plusieurs parcelles agricoles, parcelles boisées et bois sur la commune de Hanvec.

Contacts et renseignements au 06 81 27 39 51



Déclarations préalables

Demandées :

GUEDEZ Joseph, 3 Kersamarec, clôture + remplacement fenêtres
LAGADEC Erwan, 9 lot de Quindrivoal, serre de jardin
LARVOR Jean-Pierre, Botcabeur, clôture
LEON Danielle, 8 rue Eugène Boudin, véranda
RUSIG Anne-Marie, 7 route de Kerliver, division terrain
TEMPLIER Nicolas, Lesvénez, agrandissement terrasse



Accordées :

ARMORIQUE HABITAT, 1 à 6 Dorguen Ar C'Hoat, ravalement pavillons
AUBRY Léa, 4 Le Clos des Fougère, changement porte garage
BEBY Jérôme, 10 hameau de Kersamarec, remplacement fenêtres et fenêtres de toit
BIDEAU Thierry, chemin de Quistillic, clôture
CONORT Lénaïg, 96 route de La Gare, abri de jardin
CORRE Christian, 68 route de La Gare, ravalement habitation
FREDERIC Anne-Laure, 5 route du Rest, remplacement fenêtres de toit + ajout volets
KERNAFFLEN Jean-Luc, le Cosquer, pergola
LE GOADEC Maxime, 8 route du Faou, réfection toiture + isolation par l'extérieur
LE MEUR Mélinda, 4 b Carn Daoulas, clôture
LODDÉ Brice, 6 chemin de la Grève, réfection toiture bâtiment existant
MARHIC Jean-Victor, Roudouhir, changement et rajout fenêtres de toit
MERRIEN Roger, Lanton Huella, Véranda
MONTESTIER Dominique, 3 chemin de Quistillic, clôture
MORVAN Frédéric, 8 rue de la Madeleine, remplacement portail
SIBIRIL Yann, Ty Névez, remplacement toiture + menuiserie
TANNE Yvon, Ruzaden, portail
TOMAS Jean-Christophe, 14 lotissement de Kerbluen, portail et portillon

Permis de construire

Demandés :

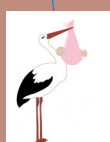
DOURNEL Charles, 16 B chemin de Kerbellec, carports
KERDELHUE Thomas et LE BARS Morgane, 18 Park Kreiz, habitation
MARHIC Yann, Roudouhir, rénovation + agrandissement habitation
PLOURIN Maxime et AUFFRET Amélie, 16 Park Kreiz, habitation
QUELEN Sébastien, Briantel, agrandissement habitation



Accordés :

DOURNEL Charles, 16 B chemin de Kerbellec, carports
OGEC Ecole Sainte Jeanne d'Arc, 2 rue Urbain de Quélen, modifications diverses
PELE Patrick, Goulaouren, carport

> LES CARNETS



BROUDIC Annie
LE ROY Selena
RIOU Gaël



ALESSI Yvette, née PLANTEC
DENIEL Albert
HASCOËT Chantal
KERNAFFLEN Albert
LE BRAS Gilles
POULIQUEN Nicole, née SÉGALEN

> JEUX

Mots cachés

Sudoku

	9		8					3
		1			4	8		
	7				3			
			9		7	2		6
				5				
1		9	4		2			
			8					2
		4	6				7	
5				2				1

n° 413672 - sudoku diabolique

- ACCEDES
- ANUS
- ATHEE
- AZOTES
- BALSA
- BONDIRAIENT
- BOUE
- BRIN
- CANASTA
- CANE
- CHOYEE
- COMPLEXES
- COPIEUX
- DAMNEZ
- ECHU
- EMPLIR
- EPICEES
- ETAL
- EXULTA
- GAINS
- GESTUELS
- GLOBALES
- GRIL
- GROGS
- HARAS

S G O R G C O M P L E X E S A D
 T O V E R E M O R Q U A N T R V
 N S M A M U A C C E D E S E I T
 E I E P R O S T I T U A A N N S
 I Q L P T B R P S N N J M I U S
 A I Z A I U O T M A U F V N M C
 R B C R S C E L C S M Z A H E C
 I A A A S L E U T S E G O C R Z
 D C N I E N A E X I R L M Y P U
 N T E T T I R B S L O S A R A H
 O I G R O E E X U L T A C T R C
 B D R A Z E L S N I A G H S E E
 Z W I B A S F I T A G E R G E S
 S E L A B O L G W J E E Y O H C

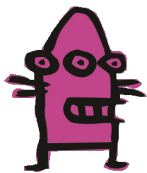
Solution :

4	1	9	6	7	8	5	2	3
8	6	7	5	9	4	1	2	3
5	7	8	1	4	8	9	6	3
7	8	5	7	9	4	6	8	1
1	4	6	8	5	9	7	2	3
9	8	2	7	1	6	5	4	8
7	5	4	8	6	1	8	7	9
6	9	8	4	7	2	1	5	3
8	7	1	9	8	5	7	6	4

Provenances des jeux : www.e-sudoku.fr et <https://word-search-puzzles.appspot.com/fr/>

Fridu ha Gwenn

Emañ Gwenn ha Fridu o tiveskañ o lastez



Gwenn : diwallomp hor planedenn hag adaozomp hol lastez !



Hag ar peurrest gant al lastez-ti er bailh gwer !

Er bailh melen e taolan an holl bakadoù plastik, ar paper, ar boestoù-mir hag al lastez bihan gant aluminium.

Teurel a ran ar gwer er c'holonennoù a-ratozh evito



Er roteler : ar plusk, lastez ar gegin hag al liorz



Traduction : Gwenn et Fridu trient leurs déchets= Emañ Gwenn ha Fridu o tiveskañ o lastez// Gwenn : faisons attention à notre planète et recyclons nos déchets != Gwenn : diwallomp hor planedenn hag adaozomp hol lastez ! // Dans le bac jaune : je jette tous les emballages plastiques, les papiers, les boîtes de conserve et petits déchets avec aluminium.= Er bailh melen e taolan an holl bakadoù plastik, ar paper, ar boestoù-mir hag al lastez bihan gant aluminium. // Dans le composteur : les épluchures, les déchets de cuisine et de jardin= Er roteler : ar plusk, lastez ar gegin hag al liorz // Je jette le verre dans les colonnes dédiées = Teurel a ran ar gwer er c'holonennoù a-ratozh evito // Et le reste avec les ordures ménagères dans le bac vert != Hag ar peurrest gant al lastez-ti er bailh gwer ! **Merci à l'office public de la langue bretonne pour la traduction**



**NUMÉROS
UTILES**

SAMU 15

POLICE SECOURS 17

POMPIERS 18

**PHARMACIE DE GARDE
3237**

**CABINET INFIRMIER
06 73 39 70 18
02 98 21 96 16**

**CABINET MÉDICAL
02 98 83 10 01 ou sur le
site Doctolib.fr**

**SSIAD
(Service de Soins
Infirmiers À Domicile)
02 98 25 84 23**

**ADMIR DU CRANOU
02 98 73 07 77**

**URGENCES DENTAIRES
SERVICE ODONTOLOGIE
CHRU MORVAN À BREST
02 98 22 33 30**

**Eau du Ponant
02 29 00 78 78**

**MAIRIE
02 98 21 93 43
Du lundi au vendredi
8h30 - 12h
13h30 - 17h
Fermeture au public tous
les mardis et jeudis après-
midi
Le 1er samedi du mois
9h-12h**

**MÉDIATHÈQUE
02 29 62 90 27
Lundi : 16h30 - 17h30
Mercredi : 15h - 18h
Vendredi : 16h30 - 19h
Samedi : 10h - 12h
Pendant les vacances
scolaires :
Mercredi : 16h-18h
Samedi : 10h-12h**

**DÉCHETTERIE DE
DAOULAS
Horaires d'été
(1^{er} mars au 31 octobre)
De 9h à 12h et de 14h à
19h.
La déchetterie est fermée
les dimanches et jours
fériés.**

> LE PENSE-BÊTE

Agenda Mars –Avril 2021

Calendrier de collecte des ordures ménagères :

Mardi 02 mars: **Bac vert**
Mardi 09 mars : **Bac jaune**
Mardi 16 mars : **Bac vert**
Mardi 23 mars : **Bac jaune**
Mardi 30 mars : **Bac vert**
Mardi 06 avril : **Bac jaune**
Mardi 13 avril : **Bac vert**
Mardi 20 avril : **Bac jaune**
Mardi 27 avril : **Bac vert**
Mardi 04 mai : **Bac jaune**

Ne vous fiez pas à l'heure de passage habituel ! Une panne, des travaux, etc... peuvent entraîner un passage anticipé des équipes de collecte.

Si vous êtes collectés le matin entre 05h00 et 13h30, merci de présenter votre bac la veille au soir à partir de 18h.

Si vous êtes collectés l'après-midi entre 11h30 et 20h00, merci de présenter votre bac le matin avant 11h00.

A partir du 1er mars : la mairie change ses horaires !

Du lundi au vendredi : 8h30 - 12h et 13h30 - 17h

Fermeture au public tous les mardis et jeudis après-midi

Le 1er samedi du mois : 9h-12h

Le mardi 23 mars de 9h à 12h : présence du camion Interaction pour recrutement intérim secteur agro alimentaire sur la place du marché devant la mairie.

Pour rappel, le port du masque est obligatoire y compris pour les enfants de plus de 6 ans dans les lieux publics (mairie, médiathèque, garderie, écoles, ...).

Je me protège, je protège les autres !



> VOUS SOUHAITEZ RENCONTRER UN ÉLU ? :

Le maire et les adjoints vous reçoivent sur rendez-vous.

Pour cela, merci de contacter l'accueil au **02 98 21 93 43** ou par mail à accueil@mairie-hanvec.fr