

Keleier Hanvec

Keleier Hanvec

Bimestriel de la commune de Hanvec

Mars - Avril 2022 n°334



Dossier : réaménagement du centre-bourg
et de la route de la gare

Découvrez notre portefeuille !

> Edito du maire



Chères Hanvécoises, chers Hanvécois,

La restructuration du centre-bourg est quasiment achevée, la signalétique verticale devant être posée prochainement.

Je remercie vivement les Hanvécoises et les Hanvécois, ainsi que les commerçants, pour leur patience et leur compréhension d'un échéancier important pour ces gros travaux.

Le bourg de Hanvec affiche désormais un nouveau visage et présente surtout de nouvelles fonctionnalités pour les déplacements : cheminements doux, espace partagé à 20 km/h et traversée du bourg à 30km/h.

En terme de vitesse, la traversée du bourg est pacifiée mais subsistent toujours des comportements dangereux ... que l'on retrouvera certainement pris dans les mailles du filet des contrôles de la gendarmerie nationale. Si la sanction est nécessaire pour les situations inacceptables, c'est l'action collective qui montrera son efficacité avec des Hanvécoises et Hanvécois inscrits dans l'exemplarité.

Rouler à 20 km/h ou à 30 km/h, c'est possible ! Quant à la route de la gare, le 50 km/h sera demandé au département.

De plus, lorsque l'on tient le volant de son véhicule, il convient de respecter le quotidien des résidents riverains des axes empruntés. Tout cela s'inscrit dans le « vivre ensemble » et je compte sur vous !

Le recensement de la population sur notre commune est clôturé. Je remercie les habitantes et les habitants qui, avec civisme, ont répondu favorablement. Je remercie également les agents recenseurs, les services de la mairie et les élus qui se sont investis pour la réussite de cette opération officielle de l'INSEE.

Bonne lecture.

Yves CYRILLE

> Médiathèque : changement d'horaires

Attention à partir du 1^{er} mars, la permanence du vendredi se terminera à 18h30 au lieu de 19h.

Lundi : de 16h30 à 17h30

Mardi : réservé aux scolaires

Mercredi : de 15h à 18h

2^{ème} jeudi du mois (hors vacances scolaires) : bébé-lecteurs 10h-11h30

Vendredi : de 16h30 à **18h30**

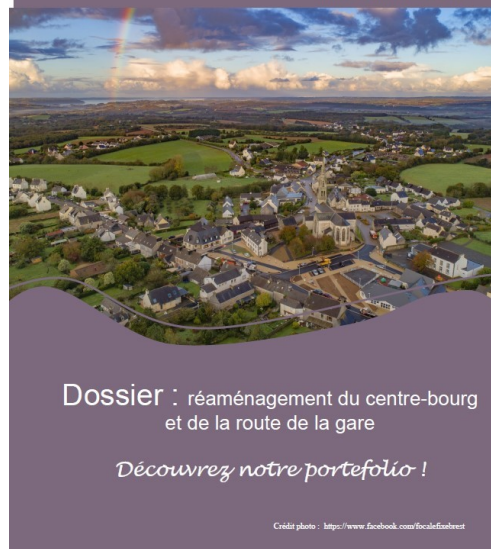
Samedi : de 10h à 12h

SOMMAIRE



Bimestriel de la commune de Hanvec

Mars - Avril 2022 n°334



Dossier : réaménagement du centre-bourg et de la route de la gare

Découvrez notre portefeuille !

Crédit photo : <https://www.facebook.com/focalefixe/>

■ Edito	2
■ Dossier.....	3
■ Vie municipale et intercommunale.....	7
■ Vie associative.....	10
■ La tribune des élus	13
■ Hanvec et vous	14
■ Le pense-bête	16

Le **Keleier** est édité par la commune de Hanvec
Place du Marché - 29 460 HANVEC
TÉL : 02 98 21 93 43.

Diffusion : des exemplaires sont disponibles dans les commerces et les espaces municipaux hanvécois (mairie, médiathèque, centre de loisirs).

Directeur de la publication : Yves CYRILLE
Rédaction, mise en page, maquette :
Morgane FIANT , (keleier@mairie-hanvec.fr).

Impression : Imprimerie Cloître - Landerneau.

Crédits photos : Service communication, commune de Hanvec, élus, Focale Fixe, associations, PIXABAY.

Tirage : 800 exemplaires.

Pour le prochain Keleier,
les annonces et articles sont à déposer
avant le 15 avril
Aucune annonce ou article
ne sera pris en compte
après cette date.
Courriel : keleier@mairie-hanvec.fr
ou tel : 02 98 21 93 43.

> DOSSIER: LE PORTEFOLIO DU RÉAMÉNAGEMENT DU BOURG ET DE LA ROUTE DE LA GARE



Place Henri Mazé



Place du 18 juin 1940



Route de Botcabeur



Photo prise du haut du clocher



Rue Urbain de Quélen



Place de l'église



*Photo grand angle prise du toit du centre de loisirs
Crédit photo : <https://www.facebook.com/focalefixebrest>*



Crédit photo : <https://www.facebook.com/focalefixebrest>



Route du Faou



Route de la gare

Les travaux de réaménagement ont occupé les routes et les esprits pendant plusieurs mois. En effet, le premier coup de pioche a été donné le 15 juin 2020 et les dernières peintures routières et plantations ont eu lieu toute fin janvier de cette année. Pendant plusieurs mois, notre quotidien a été impacté par ces travaux, par les portions de routes barrées et les déviations plus ou moins longues. En effet, on ne peut pas rénover **près de 2.5 km de voirie** sans impacter le quotidien des usagers.

La municipalité souhaite remercier chaleureusement l'ensemble des habitants et les commerçants pour leur patience.

Nous espérons vous retrouver pour l'inauguration du centre-bourg. Si la conjoncture sanitaire est favorable, la date vous sera communiquée dans le prochain Keleier.

> **Sécurité routière** : petit rappel des panneaux routiers que vous rencontrerez dans le bourg

Le printemps arrive et avec lui les bourgeons, les fleurs,... Avez-vous remarqué qu'à Hanvec la nouvelle signalisation n'a pas attendu le retour des beaux jours... Les panneaux ont déjà fleuri !



C'est quoi ce panneau ? Il me dit quoi ? C'est une **zone de rencontre**. Chouette, je vais rencontrer des gens : oui et non... Une zone de rencontre est une **route partagée**. Les **piétons y sont prioritaires**, les cyclistes peuvent rouler en double sens même dans une rue à sens unique en respectant le **20km/h**. Amis automobilistes, la vitesse est réglementée à 20 km/h et **vous n'êtes pas prioritaires**.

Une zone à 30

Je roule à **30 km/h sur toute la zone** et pas seulement sur l'axe emprunté. Cela concerne tous les véhicules y **compris les cyclistes**.



Tous les usagers de nos routes doivent déclencher le « **Merci** » de nos radars pédagogiques !

Pourquoi apaiser la vitesse ?

Dans toutes les communes, nous voulons que les enfants puissent se rendre à l'école à pied, que les anciens puissent se déplacer dans les commerces en gardant leur autonomie et en se déplaçant en sécurité.

Amis piétons, vous êtes aussi acteurs de votre sécurité !

Pour rappel, en 2020, en France, 391 piétons ont été tués dont 99 sur des passages piétons.

> Vie municipale et intercommunale

> Restaurant scolaire



Des travaux de restructuration de la salle de plonge du restaurant scolaire ont eu lieu en fin d'année dernière. La salle de plonge a été entièrement repensée. En effet, le nombre de repas servis a quasiment doublé depuis sa création. Il était donc nécessaire de reconfigurer ce local. Le travail se fait dorénavant de façon plus ergonomique, plus logique. Le circuit de la vaisselle a été réorganisé grâce à l'acquisition d'un lave-vaisselle de capacité supérieure, d'un plan de travail plus grand et du remplacement / déplacement du chauffe-eau. A cela s'ajoute la fourniture et la pose de matériel et d'équipements de cuisine (table inox, étagère et rayonnage).

Coût total : 6 912,47 €

Ces travaux ont été subventionnés à hauteur de 80 % par l'Etat et par la CAF soit 5 529.97 €. Il reste donc une dépense de 1 382.50 € pour la commune.

> Création d'un lieu de convivialité intergénérationnelle en centre-bourg

Le dernier conseil municipal a acté la **rénovation de l'ossuaire en un lieu d'expositions artistiques et culturelles**. Pour transformer le bâtiment et le mettre aux normes et standards d'accueil du public, il faut reprendre la charpente, remplacer les huisseries, reprendre le dallage au sol et réfectionner les enduits. Il faudra également remettre aux normes l'installation électrique. Un accès PMR a été créé lors des travaux de réaménagement du centre-bourg.

Tous les abords de l'église seront repensés avec la **création d'une aire de jeux** pour les enfants et l'installation de **tables de pique-nique**.



> Exposition de photos en mairie

Du 1^{er} au 15 avril, la mairie accueillera une exposition photos dans la salle Paulette PERRIER. Venez (re) découvrir et explorez le Geopark Armorique grâce à Julien Amic, photographe nature.



Le Parc Naturel Régional d'Armorique se jette dans la mer, depuis les sommets déchiquetés des Monts d'Arrée jusqu'aux abruptes falaises de la presqu'île de Crozon, à travers les landes et les tourbières peuplées de légendes, ou au plus profond des anciennes forêts nimbées de mystère. Ce Geopark est un **condensé de Bretagne au caractère affirmé**, niché dans un écrin de nature brute et sauvage, à la fois rurale et maritime. C'est aussi un **haut lieu de la biodiversité de la région**.

Julien Amic est un auteur-photographe au parcours singulier. Après une formation scientifique, il s'implique très tôt dans plusieurs associations d'étude et de préservation de la nature. Ses images ont été publiées dans de nombreux ouvrages.

Pour cette exposition photos, Julien a parcouru le Geopark et a sélectionné un beau condensé de cette belle nature diversifiée. **Nous vous attendons nombreux pour découvrir la beauté très variée de ces paysages majestueux !** Nous sommes donc très heureux d'accueillir en mairie cette belle exposition (prêtée par le PNRA).

L'inauguration aura lieu le **samedi 02 avril à 10h**, sous réserve des mesures sanitaires.

Ouverture en semaine aux horaires de la mairie et le week-end de 10h à 12h et de 15h à 18h.

> Les élections présidentielles : 10 et 24 avril 2022

Dorénavant, **les bureaux 1 et 2 se tiendront dans la salle Anne-Péron** et non plus en mairie.

Pour participer aux élections, il faut être inscrit sur les listes électorales. L'inscription est automatique pour les jeunes de 18 ans (attention, il faut cependant avoir effectué le recensement citoyen à l'âge de 16 ans). Vous avez jusqu'au **2 mars pour vous inscrire en ligne** sur <https://www.service-public.fr/particuliers/vosdroits/R16396> et **jusqu'au 04 mars pour une inscription avec le formulaire papier** qui est à déposer en mairie.

Pour **vérifier votre inscription sur les listes électorales**, vous pouvez vous connecter à : <https://www.service-public.fr/particuliers/vosdroits/services-en-ligne-et-formulaires/ISE>

Depuis le 1^{er} janvier 2022, le vote par procuration a été assoupli et répond à de nouvelles règles. **Un électeur peut désormais donner procuration à l'électeur de son choix même s'il n'est pas inscrit dans la même commune.** Toutefois, la personne désignée pour voter à votre place (mandataire) devra toujours voter dans le bureau de vote où vous êtes inscrit. Pour établir votre procuration, vous pouvez utiliser la nouvelle version du téléservice de demande de procuration en ligne : <https://www.maprocuration.gouv.fr/>.



Vous pouvez également établir **votre procuration par formulaire papier** (Cerfa n° 12668*03) **disponible au commissariat, à la gendarmerie, au tribunal ou au consulat.** Vous devrez le remplir à la main sur place et présenter en personne votre pièce d'identité.

Vous recevrez vos nouvelles cartes d'électeurs par la Poste début avril.

> CAPLD

Vous avez des difficultés pour remplir les documents en ligne, vous ne maîtrisez pas, ou très peu, internet et votre ordinateur, tablette ou smartphone ?

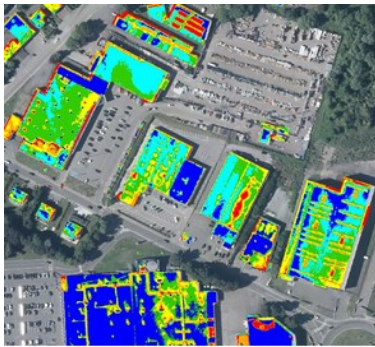


Les habitants de la CAPLD qui le souhaitent peuvent bénéficier de conseils, aide et accompagnement individuel liés aux démarches administratives sur le site de l'ANTS.GOUV ainsi que d'une initiation à l'utilisation d'appareils numériques (ordinateurs, tablettes, smartphone,...). Depuis le 24 janvier dernier, un second créneau a été mis en place : les usagers peuvent maintenant **prendre RDV les mardis et jeudi de 13h30 à 17h00.**

Les demandes de rendez-vous se font par téléphone en appelant le standard de la CAPLD au **02 98 21 37 67.**

La personne est ensuite rappelée sous 48h pour affiner sa demande et fixer le RDV avec le conseiller numérique.

> CAPLD : sensibilisation à la performance énergétique des bâtiments



La Communauté d'agglomération du Pays de Landerneau-Daoulas a commandé une opération de thermographie aérienne permettant de diagnostiquer les déperditions thermiques sur la totalité des bâtiments et habitations des 22 communes du territoire. Le survol a eu lieu de nuit, courant janvier-février.

L'avion équipé de capteurs infrarouges a survolé, chaque commune durant toute une nuit, en fonction des conditions météorologiques. Ils permettent de connaître avec exactitude les endroits où se trouvent des déperditions de températures au niveau des toits des bâtiments et habitations.

À partir **des données brutes acquises** durant le survol, Action Air Environnement va ensuite restituer l'information sous forme de **cartes aériennes pour les usagers**. Ces éléments seront classifiés selon **un code couleur en fonction de leur niveau de déperdition thermique**. Les résultats seront par la suite portés à la connaissance du public, selon des modalités qui seront communiquées ultérieurement.

« L'objectif est vraiment d'inciter les habitants et maîtres d'ouvrage publics et privés à s'engager dans des travaux de rénovation et d'isolation, afin de réduire leur consommation et factures énergétiques. »

Vous avez besoin de conseil pour améliorer votre habitat ?

Vous pouvez contacter et rencontrer les conseillers énergie de la CAPLD (Ener'gence) les 1^{er} et 3^{ème} mercredi matin de chaque mois entre 9h et 12h à la Maison de services au public (MSAP) 59 rue de Brest à Landerneau. Prise de rendez-vous au 02 98 33 20 09. Conseils neutres et gratuits.

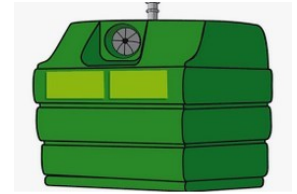
> Brèves

- **Campagne de dératization** : intervention le mardi 15 mars . Inscription auprès de la mairie pour le vendredi 11 mars. Contact : 02 98 21 93 43 ou accueil@mairie-hanvec.fr
- Du 13 au 29 mai prochain aura lieu sur le territoire de la CAPLD, **le Festival Soñj - Arts et Territoire**. Ce festival proposera au public de découvrir une vingtaine **d'interventions artistiques** sur 8 communes du territoire dont Hanvec. L'Atelier Culturel, organisateur de l'évènement, présentera le festival lors d'une **réunion publique le lundi 07 mars à 18h30** à la salle Anne-Péron.
- **Mutuelle communale** : réunions publiques de présentation de la mutuelle communale (*cf Keleier 333*)
Le **mercredi 16 mars**, venez découvrir ce que vous propose Groupama à 14h à la salle Anne-Péron,
Et le **jeudi 17 mars**, venez découvrir les offres de Mutualia à 14h à la salle Anne-Péron.
- Vous constatez un **poteau téléphonique cassé ou penché**, des **câbles arrachés**, des armoires ouvertes, ... sur la voie publique. Saviez-vous qu'il est possible de **signaler ces défauts** vous-mêmes ? Le service dommages réseaux Orange permet à chacun de signaler ces problèmes et de contribuer ainsi à la qualité du réseau téléphonique. Une **équipe d'intervention se déplacera si nécessaire**. <https://dommages-reseaux.orange.fr/dist-dommages/app/signaler>
- Pour rappel, la directive européenne n° 1306/2013 du 17 décembre 2013, interdit la taille des haies et arbres durant la période de reproduction et de nidification des oiseaux du **1^{er} avril au 31 juillet**.
- Portes ouvertes au CFA-CFPPA de Kerliver le **samedi 26 mars de 9h à 17h** et le **samedi 14 mai de 9h à 12h**. Renseignements au 02 98 20 00 08 ou <https://kerliver.com>
- **Pensez à recycler vos masques ! Mais ne les jetez surtout pas dans votre bac jaune !** Le service environnement de la CAPLD, en charge de la collecte des ordures ménagères et recyclables, alerte sur le très grand nombre de masques retrouvés dans les bacs jaunes. En plus de représenter un danger sanitaire pour les agents du tri, ils dépendent d'une filière de tri bien spécifique !
Pour rappel, la municipalité a fait l'acquisition de box de recyclages spécifiques : elles sont disponibles dans le hall de la mairie, au CLSH et à la maison de santé.

- Pour connaître **les bornes d'apport volontaires pour le recyclage du verre**, vous pouvez vous connecter sur le site de la CAPLD : <https://www.pays-landerneau-daoulas.fr/points-dapport-volontaire/>

Voici pour Hanvec, la liste des 7 points de collectes :

- ⇒ Derrière la mairie, au niveau des services techniques (+ borne de collecte de vêtements)
- ⇒ Route d'Irvillac, devant le cimetière
- ⇒ Sur la voie communale 8 avant le village de Bodévintin
- ⇒ Route de Botcabeur, au niveau des terrains et vestiaires de sports
- ⇒ Sur la voie communale 7 entre Mescam et Goulaouren
- ⇒ Sur la voie communale 5, au carrefour entre Kerloc'h et Coatmeur
- ⇒ Sur la route de Lanvoy au niveau du chemin de Kerohan



- Depuis janvier, le **Secours Populaire de Daoulas** a déménagé place Saint Yves, dans les locaux de l'**ancienne trésorerie**. Vous y retrouverez les distributions alimentaires, la boutique solidaire ainsi que la possibilité de déposer vos dons. Tél : 02 98 25 92 20

> VIE ASSOCIATIVE

> Les Lutins du Cranou

Les Lutins ont tenu leur assemblée générale le 21 janvier dernier. L'association compte 63 adhérents. 4 activités sont proposées : la marche, le VTT, la rando-course et le trail. Les plannings d'entraînements sont les suivants :

- **Le mardi** : Pour le groupe coureurs, à 18h40, pour une sortie d'environ 12 km à allure soutenue avec tenue adaptée l'hiver pour courir de nuit.
- **Le vendredi** : L'association a accès à la salle polyvalente. A 18h40, à la suite d'un échauffement sur route d'environ 30mn, une séance de renforcement musculaire avec des exercices spécifiques est animée par Philippe. Au printemps, les rendez-vous ont eu lieu sur le terrain de foot pour des exercices Course/VO2 max et VMA.
- **Le dimanche** : Le rendez-vous est fixé au terrain de foot en général à 10h00
- **Pour les marcheurs** : une sortie d'environ 1h30 autour de Hanvec et quelques fois à l'extérieur. La référente du groupe est Cathy
- **Pour le groupe rando-trail** : une sortie d'environ 6 à 8 km à un rythme d'endurance légère, très souvent sur Hanvec. La référente du groupe est Gaëlle
- **Pour le 2^e groupe coureur** : une sortie d'environ 15 km à allure modérée sur la commune et à l'extérieur ou, certains dimanches, participation à des compétitions dans la région. Le référent du groupe est Jean-Lou.
- **Pour les Vtt** : l'heure du rdv et le lieu peuvent varier en fonction de la discipline prévue (vtt ou vélo route). Le référent du groupe est Claude.



Pour 2022, les Lutins prendront part à **plusieurs évènements sportifs**, tels que le *Trail des Glazick*, le *Trail de Trévarez*, le *Trail de St Thégonnec*, le *Trail du Cap-Sizun*, le *Semi-marathon Locronan/Quimper*, le *Trail de la Lampaulaise*, le *Bretagne Ultra Trail* et le *Trail du Bout du Monde*. Ils pédaleront pour la *Transfinistérienne Brest/Le Faou/Quimper* sur 80 km et 100km. Et ils participeront aux différentes marches et courses à but humanitaire.

Après le succès d'Octobre Rose, les Lutins ont été sollicités pour participer à l'organisation de la prochaine édition.

Le conseil d'administration est composé de :
 Jean-Lou LE FELL: Président - Valérie LE GLEAU : Trésorière - Dorothée DUBREUCQ : Trésorière adjointe - Catherine LAMOUR : Secrétaire - Anne-Laure JEZEQUEL : Secrétaire adjointe - Cathy ABIVEN, Nathalie QUEINNEC, Claude FORTIA, Bruno LE GLEAU et Philippe PERROT.



> APE

Les opérations du début d'année de l'association des parents d'élèves de l'école Per-Jakez-Helias ont remporté un franc succès : merci à tous pour votre participation, et merci à la boulangerie Guidal et à notre charcutier traiteur Anthony Salaun pour leur travail : **des galettes des rois au repas du nouvel an chinois**, ils nous ont montré un bel éventail de leurs talents.

Rendez-vous est donné à Christophe Guidal pour **l'opération Oeufs de Pâques**, organisée avec l'APEL. Vous pourrez participer à **cette grande tombola du 1^{er} au 15 avril**, chez tous les commerçants du bourg. Le tirage au sort aura lieu le vendredi 15 avril, vous pourrez ensuite retirer les nombreux lots en chocolat à la boulangerie. Il y aura aussi la traditionnelle **opération pizza au mois de mai**, avec les pizzas de Ty Fred. Enfin, la **collecte des journaux** continue, **chaque premier dimanche du mois**, et les chiffres ne mentent pas : nous récupérons de plus en plus de journaux ! Record à battre de 816 kg. Bravo à tous !

Du côté des activités des enfants, là aussi, il y a une belle diversité. Bien entendu, les **sorties « école au cinéma » et « jeunes musicales de France »** se poursuivent . Les enfants des deux classes de maternelles ont observé la naissance de têtards, qui ont été relâchés ensuite à la fontaine de la Madeleine. Ils sont aussi allés **visiter la ferme de Raymond**, où ils ont pu rencontrer des petits veaux nouveaux-nés. Les cahiers de vie que chacun ramène à la maison sont l'occasion de se remémorer les moments partagés à l'école.

Pour la classe des CE1 CE2, ce printemps 2022 est l'occasion d'un **séjour de découverte sur la presqu'île de Crozon**. Ils participeront à des ateliers de découverte des minéraux grâce au programme concocté par la Maison des Minéraux, ils pourront découvrir l'étrange et la vie du bord de mer grâce au centre de Postfort, et surtout, ils auront le plaisir de se retrouver, ensemble, pour partager une expérience collective. Un grand merci à Barbara, la maîtresse, et aux 3 parents accompagnateurs qui ont permis que ce projet aboutisse. L'APE est ravie de financer cette classe de découverte. Le succès remporté par nos différentes actions de recherche de fonds nous a permis de réduire la participation des familles à 30€ par enfant.

Quant aux deux classes de MS-GS et de CP-CE1, **le projet de séjour (2 jours, 1 nuit) autour des arts plastiques à Plogastel-St-Germain** qui était né en 2019 devrait enfin se réaliser en juin ! Là aussi, une bien belle aventure ! Et nous avons hâte de voir les œuvres d'art qui viendront ensuite embellir notre école.

Enfin, l'APE est en ébullition pour la **préparation de la kermesse 2022**. Et pour cette nouvelle édition, nous réfléchissons à une formule où chacun pourrait se divertir, tout en limitant les excès de plastique des babioles et emballages en tout genre. D'ailleurs, si vous avez des lots en très bon état pour des adultes ou des enfants, vous pouvez en faire don à l'APE, qui en fera bon usage !

C'est le printemps, les visites de l'école pour les **futures inscriptions commencent**... Nous serons présents pour vous rencontrer lors des visites organisées par l'équipe éducative (renseignements auprès de la directrice). Vous pouvez aussi vous rapprocher de l'APE par mail ou par facebook si vous voulez en savoir plus. À très bientôt !

aheberjakezhelias@gmail.com Facebook : www.facebook.com/aheberjakezheliasavec/

L'association APE

> Club du Temps Libre

L'association Temps Libre de Hanvec a pour fonction de **promouvoir et de valoriser les rencontres inter-générationnelles** (avec le centre de loisirs) et **générationnelles** :

- **jeu de société**: dominos, Scrabble, Triominos, boules, Tarot, ... Nous avons en projet une activité poterie.
- **balades douces**, plaisir de se retrouver et de parcourir les richesses de la commune et ses environs (le jeudi)
- **sorties extérieures** (restaurants,...)
- **associatives** : échange avec l'association des Loupiots, ...

Pour nous contacter :

- ♦ Le tarot (le mardi) M. Philippe GUILLOU au 02 90 82 05 98.
- ♦ Les activités du jeudi Mme Berthe AUTRET au 02 98 21 91 07.

N'hésitez pas à **venir à notre rencontre** le mardi et le jeudi à 14h, prendre le café avec nous le jeudi après midi à 16h30 à la salle du temps libre.

Pour information : la cotisation à l'association est de 20€ (dont 6 € versés à notre fédération *Génération Mouvement* pour l'assurance et les rencontres interclub...). Le goûter du jeudi est à 1,50€. Notre présidente est Berthe AUTRET, notre trésorière est Nadège LINA et notre secrétaire est Philippe GUILLOU.

L'avenir ce n'est pas ce qui va arriver, c'est ce que nous allons faire.

L'association CTL



> Les Loupiots

Tout d'abord, nous souhaitons la bienvenue à la MAM "Île Ô Sens" qui vient d'ouvrir ses portes sur notre commune! Nos deux anciennes collègues Sandrine Quéau & Stéphanie Meunier se lancent dans une nouvelle aventure! Longue vie à leur MAM et plein de belles choses à elles ! Nous aurons **quelques projets en commun**... Nous voulions revenir sur le sujet de notre circuit de Noël... Partagées entre **colère et déception suite à la dégradation** de celui-ci, nous avons décidé de ne pas réitérer ce projet ! C'est bien dommage... Pour rappel, ce circuit était fait par des tout-petits aidés de leurs assistantes maternelles, le but étant de **partager un petit moment convivial**.

Nous remercions encore tous les participants et la commune ! Nous avons décidé d'annuler notre opération "Crêpes" au vue de la situation sanitaire. Nous ne voulons prendre aucun risques ! Évidemment, nous serons d'attaque l'année prochaine et certainement plus sereines ! Nous faisons une **opération «Vente de saucissons »** provenant de la Route des Saveurs. Commande prévue pour le 20 mars et livraison le 8 avril. Renseignements et commandes possibles via notre adresse mail.

Quelques **sorties et activités à venir pour nos Loupiots** : Océanopolis, FHL à Landerneau, les Pompiers et également un projet à distance avec l'Ehpad du Faou... Nous essayons de re-partager des moments tous ensemble dans le respect, encore une fois, des règles sanitaires. **Contact** : lesloupiots29460@gmail.com

L'association des Loupiots

> MAM Île Ô Sens

Nous y sommes ! Après 4 mois de travaux d'aménagement nous venons **d'obtenir notre agrément en Mam** ! Nous avons ouvert nos portes le 2/02/22 au complet ! Nous sommes très fières du résultat, tout le monde y a très vite trouvé ses

repères ! Notre Mam, c'est donc **une maison d'assistantes maternelles** ! Nous sommes deux pour une capacité de 8 enfants. C'est un regroupement d'assistantes maternelles qui mènent un projet pour travailler dans un lieu dédié aux enfants. Ce n'est pas une crèche, cela reste un **accueil à mi chemin entre un accueil collectif et familial**. Collectif car nous vivons dans un même lieu, tous ensemble, familial car nous gardons notre statut d'assistantes maternelle et donc de référent des enfants que nous accueillons. Et puis nous gardons la possibilité de temps dans notre famille puisque nous avons gardé notre double agrément (Mam et domicile).

Cette subtilité a son importance pour nous et nous avons essayé du mieux possible de créer un cocon apaisant et sécurisant pour nos petits ! Alors c'est parti pour de **nouvelles aventures, nature et découverte** !! Vous pouvez nous

suivre sur notre page Facebook : <https://www.facebook.com/Mam-Île-Ô-Sens->

L'association MAM Île Ô Sens

> Local Jeunes

Les activités du Local Jeunes reprennent en 2022 : première sortie de l'année au bowling de Brest ! Très bonne occasion pour nos nouveaux jeunes de faire connaissance avec le reste du groupe. En effet, nous avons la chance d'accueillir de nouveaux adhérents suite au départ des plus grands vers de nouveaux horizons.



Au **programme 2022** : 1 **sortie mensuelle** (karting, laser game, accrobranche, récré des 3 curés,...) et des **opérations de ventes alimentaires** : crêpes (livraison samedi 19 mars), pizzas (2 avril et 25 juin) et soupe de potimarron (27 octobre) qui permettent aux jeunes de ne payer que la moitié du coût de chaque sortie. Tout au long de l'année vous pourrez donc participer à ces actions en déposant vos bons de commande dans la boîte aux lettres des associations en mairie ou dans les boîtes dans les commerces hanvécois. Nous espérons pouvoir vous inviter à **découvrir notre exposition « Hanvec, terre de mer et de nature »** le 22 mai

prochain autour d'un verre de l'amitié. Un nouveau conseil d'administration s'est constitué à l'issue de notre assemblée générale en date du 7 janvier dernier. Le nouveau bureau se compose ainsi :

Isabelle Cueff, Présidente - Gaëlle Collorec, vice-Présidente - Emilie Bergot, trésorière - Virginie Jacopin, secrétaire. Pour tout renseignement : localjeuneshanvec@gmail.com ou 06.45.88.95.77

L'association Local Jeunes

> La tribune des élus

> La liste majoritaire

Poursuivant dans notre idée de « bien grandir » et « bien vieillir » à Hanvec, nous avons entamé les discussions pour aménager le jardin de l'église, un bel endroit au cœur du bourg restructuré. Nous souhaitons répondre à une demande forte de disposer de jeux pour enfants à cet endroit « stratégique ». La réflexion est en cours avec des fournisseurs bien sûr, mais surtout les futurs utilisateurs, comme les assistantes maternelles ou des parents d'élèves. Des tables de pique-nique seront aussi installées, pour créer ainsi un ensemble agréable pour tous, petits et grands.

Grands et même très grands, puisque l'association du temps libre nous a présenté un projet de parcours de marche, jalonné de bancs autour du bourg. Ce circuit passera par le jardin, permettant ainsi de belles rencontres intergénérationnelles.

L'équipe municipale travaille aussi sur le schéma d'accueil du public dans la forêt du Cranou, comme nous l'avions annoncé dans notre programme. C'est un travail, en collaboration étroite avec l'Office National des Forêts, sur la rénovation de l'arboretum, avec en complément le balisage d'un sentier permettant sa visite. Toujours dans le domaine « cadre de vie », nous souhaitons valoriser le site du Glugeau ; cela commence par l'enlèvement des épaves avec ensuite une mise en place d'une aire de détente.

Contact : projets.hanvec@gmail.com

> La liste minoritaire

L'achèvement des travaux du bourg permet à chacun.e. de profiter des nouveaux espaces dans un cadre de vie embelli et apaisé (zones 20, 30 km/h), facilitant ainsi la circulation des piétons et des cyclistes. Toutefois, concernant la route de la gare, il s'avère que la sécurité n'est pas suffisamment assurée : vitesse à 70 km/h pas toujours respectée, empiètements sur le trottoir, etc. Aussi nous espérons que les services du département accepteront d'y abaisser la vitesse à 50 km/h dans les plus brefs délais.

D'autre part, la réflexion et les actions de la CAPLD concernant les déplacements à vélo doivent se poursuivre au niveau communal en intégrant l'ensemble des éléments du « système vélo » *: réseau cyclable, connexions aux transports publics, équipements et services, sans oublier la sensibilisation et la formation aux règles de la sécurité routière. * programme AVELO de l'ADEME : <https://www.ademe.fr>

> Jeux : sudoku lettres

Les grilles de sudoku lettres sont des grilles de sudoku classiques 9X9 où les chiffres ont été remplacés par des lettres.

Lettres utilisées dans cette grille : **C E F I L M R S Z**

M	F			Z	E	S		C
		S				I		Z
	C	I	S		F			
	R			Z	E			M
	M						S	
S		E	F				Z	
			M		S	Z	C	
E		R				L		
C		M	R	I			E	S

n° E122280-CEFILMRSZ - niveau facile

Solution :

C	E	F	I	L	M	R	S	Z
S	R	Z	C	F	E	I	M	L
R	C	Z	S	E	M	F	L	I
L	Z	C	R	M	F	E	I	S
F	M	Z	C	I	R	S	E	L
M	C	L	S	Z	F	R	C	I
E	L	M	F	R	S	C	I	Z
R	E	S	C	L	M	I	F	Z
M	F	L	I	Z	E	S	R	C

Provenance des jeux : www.e.sudoku.fr

> HANVEC ET VOUS

Déclarations préalables

Demandées :

LE GALL Vincent – 1 route du rest – clôture
SEVAER Stéphane – Kernanvel – coupe d'arbre
SETTAT Véronique – 4 route de rumengol – division et bornage
GRIGIS Yann – 34, route d'Irvillac – pose clôture
ILY Damien – RIOU Elvina – 130 route de Lanvoy – abri de jardin
WENIGER Mickaël – 21, rue Eugène Boudin – pose fenêtre toit + création plancher au dessus du garage
PORCHER Ludovic – 11, rue Henri Mazé – reconstruction mur + pose portail
HERRY Yvette – Bodrézal – rénovation façades
TALLEC Pierre – Boudourec – agrandissement terrasse
PRIMOT Christophe – 1 ter route du rest – changement porte de garage
BARBEREAU Didier – 9 lotissement de Kerohan – changement menuiseries extérieures

Accordées:

BERTHELE Alain – 1935 route de Lanvoy – serre plastique
SEVAER Stéphane – Kernanvel – coupe d'arbre
WENIGER Mickaël – 21, rue Eugène Boudin – pose fenêtre toit + création plancher au dessus du garage
HERRY Yvette – Bodrézal – rénovation façades

> URBANISME

Permis de construire

Accordés :

KERDELHUE Nicolas et PEPIN Margot – 5 Park Kreiz – modification menuiserie extérieure
LECERF Patricia – 1074 chemin de Quistillic – extension habitation
APPRIOU Arnaud et Anouck – 455 Bodrezal – extension habitation
PLATINI Arnaud – 1 Park Kreiz - maison d'habitation
PELE Patricia – 126 Goulaouren – extension habitation
LOUART Wilfried – 12 Park Kreiz - maison d'habitation
MEVEL Alain – 14 Park Kreiz - maison d'habitation
LE HAN Christophe – 5 B, Karn Daoulas – extension habitation, pergola + véranda
GUEVEL Marie – 12 chemin de Quistillic – construction d'un garage



> ANNONCES

Tania Réflexologue « A l'écoute de votre corps »

Je vous propose des séances de réflexologie plantaire et palmaire à votre domicile. La réflexologie aide le corps à retrouver un équilibre tant au niveau physique que psychique ainsi qu'au niveau émotionnel. Elle joue un rôle dans le soutien de l'immunité. Elle permet d'apaiser différents troubles : stress, angoisses, troubles du sommeil, tendinites, troubles digestifs, sciatique ...

Contact : 06 64 76 52 13 - tania.queffelec@yahoo.fr

Tania Réflexologue
A l'écoute de votre corps
Réflexologie Plantaire & Palmaire
Stress, angoisse, troubles du sommeil,
tendinite, troubles digestifs, sciatique ...
Sur Rdv
06.64.76.52.13
tania.queffelec@yahoo.fr
taniaqueffelec reflexologue.wordpress.com

Caroline Villéger, diététicienne-nutritionniste spécialisée en micronutrition nouvellement installée sur notre territoire.

- consultation individuelle pour des bilans et suivis diététiques (à domicile et bientôt dans un lieu fixe à Daoulas),
- des ateliers collectifs autour du bien manger pour différents types de publics et structures,
- expertise et conseil autour de projets liés à l'alimentation,

Tél. 06 63 91 13 16 Prise de rendez-vous : <https://rendezvous-equilibre.fr/user/carovilleger/>

Site internet : www.caroline-villeger-dieteticienne.fr Blog : www.lamangeuseresponsable.fr

Projet universitaire HistoRade

Epaulé par un historien et un biologiste marin, Lucas Bosseboeuf cherche à retracer l'histoire – peu documentée – de la rade de Brest.

Ils souhaitent **retracer l'histoire environnementale et sociale de la rade de Brest entre les XVII^{ème} et XIX^{ème} siècles** :

Certaines ressources marines sont-elles apparues ou ont-elles disparu ? Quelles en sont les raisons et quelles sont les conséquences pour la terre ferme ?

Si vous avez dans votre grenier des **photos, vidéos, témoignages** ou autres documents qui parlent de ces sujets n'hésitez pas à les contacter via **historade.fr**, par la page Facebook HistoRade Brest ou par téléphone au **02 98 49 87 04**.



> LES CARNETS

Décès



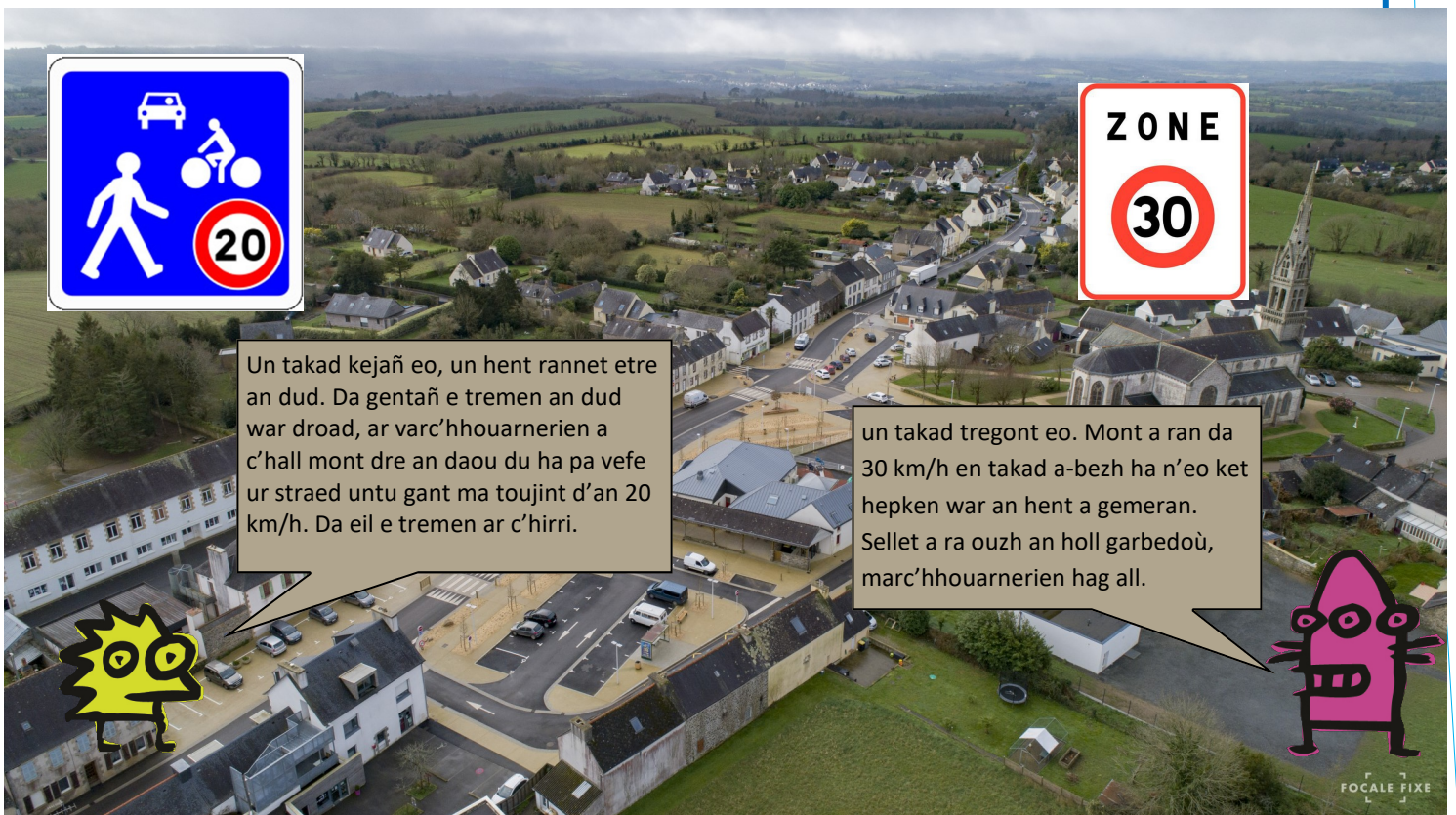
Jean DENIEL

François AUDIGOU

Jean INIAL (résidant dans le Var mais né à Hanvec)



Gwenn ha Fridu a zispleg ar panneloù-hent nevez staliet e-kreiz ar vourc'h.



Un takad kejañ eo, un hent rannet etre an dud. Da gentañ e tremen an dud war droad, ar varc'houarnerien a c'hall mont dre an daou du ha pa vefe ur straed untu gant ma toujint d'an 20 km/h. Da eil e tremen ar c'hirri.

un takad tregont eo. Mont a ran da 30 km/h en takad a-bezh ha n'eo ket hepken war an hent a gemeran. Sellet a ra ouzh an holl garbedoù, marc'houarnerien hag all.

Traduction:

Gwenn ha Fridu a zispleg ar panneloù-hent nevez staliet e-kreiz ar vourc'h = Gwenn et Fridu expliquent les panneaux de circulation nouvellement installés dans le centre-bourg. // Un takad kejañ eo, un hent rannet etre an dud. Da gentañ e tremen an dud war droad, ar varc'houarnerien a c'hall mont dre an daou du ha pa vefe ur straed untu gant ma toujint d'an 20 km/h. Da eil e tremen ar c'hirri. = C'est une zone de rencontre, une route partagée. Les piétons y sont prioritaires, les cyclistes peuvent rouler en double sens même dans une rue à sens unique en respectant le 20km/h. Les automobilistes ne sont pas prioritaires // un takad tregont eo. Mont a ran da 30 km/h en takad a-bezh ha n'eo ket hepken war an hent a gemeran. Sellet a ra ouzh an holl garbedoù, marc'houarnerien hag all. = c'est une zone à 30. Je roule à 30 km/h sur toute la zone et pas seulement sur l'axe emprunté. Cela concerne tous les véhicules y compris les cyclistes.

Merci à l'office publique de la langue bretonne pour la traduction.

NUMÉROS
UTILES



SAMU 15

POLICE SECOURS 17

POMPIERS 18

PHARMACIE DE GARDE
3237

CABINET INFIRMIER
06 73 39 70 18
02 98 21 96 16

CABINET MÉDICAL
02 98 83 10 01 ou sur le
site Doctolib.fr

SSIAD
(Service de Soins
Infirmiers À Domicile)
02 98 25 84 23

ADMR DU CRANOU
02 98 73 07 77

URGENCES DEN-
TAIRES
CHRU MORVAN À
BREST
02 98 22 33 30

Eau du Ponant
(assainissement)
02 29 00 78 78

Veolia
(eau)

MAIRIE
02 98 21 93 43
Du lundi au vendredi
8h30 - 12h
13h30 - 17h
Fermeture au public tous
les mardis et jeudis après
-midi
Le 1^{er} samedi du mois
9h-12h (sauf juillet et août)

MÉDIATHÈQUE
02 29 62 90 27
Lundi : 16h30 - 17h30
Mercredi : 15h - 18h
Vendredi : 16h30 - 18h30
Samedi : 10h - 12h
Pendant les vacances
scolaires :
Mercredi : 16h-18h
Samedi : 10h-12h

MARCHÉ
Les jeudis de 16h à 18h30
Place du 18 juin 1940 (à
côté de la cantine)

DÉCHETTERIE DE
DAOULAS
FERMETURE !
Déménagement à
Loperhet.
Ouverture : de 9h à 12h
et de 14h à 17h30
Ouvert tous les jours
sauf dimanches et jours
fériés.

> LE PENSE-BÊTE

Agenda Mars - Avril 2022

Calendrier de collecte des ordures ménagères :



Mardi 01 mars : Bac **vert**

Mardi 08 mars : Bac **jaune**

Mardi 15 mars : Bac **vert**

Mardi 22 mars : Bac **jaune**



Mardi 29 mars : Bac **vert**

Mardi 05 avril : Bac **jaune**

Mardi 12 avril : Bac **vert**



Mardi 19 avril : Bac **jaune**

Mardi 26 avril : Bac **vert**

Mardi 03 mai : Bac **jaune**

Dimanche 06 mars : collecte de journaux organisée par l'APE de 10h à 12h30 au local situé à côté de la maison de santé.

Lundi 07 mars : réunion publique de présentation du Festival Soñj à 18h30 à la salle Anne-Péron.

Mardi 15 mars : campagne de dératisation - inscription jusqu'au 11 mars auprès de la mairie.

Mercredi 16 mars : réunion publique de présentation de la mutuelle *Groupama* pour la mutuelle communale à 14h à la salle Anne-Péron.

Jeudi 17 mars : réunion publique de présentation de la mutuelle *Mutualia* pour la mutuelle communale à 14h à la salle Anne-Péron.

Samedi 26 mars : Portes ouvertes au CFA-CPPA de Kerliver de 9h à 17h.

Du 1^{er} au 15 avril : exposition photos de Julien AMIC à la mairie aux horaires de la mairie en semaine et de 10h à 12h et de 15h à 18h les week-ends.
Inauguration le samedi 02 avril à 10h.

Dimanche 03 avril : collecte de journaux organisée par l'APE de 10h à 12h30 au local situé à côté de la maison de santé.

Dimanche 10 avril : 1^{er} tour des élections présidentielles – Bureaux de votes à la salle Anne-Péron.

Du 1^{er} au 15 avril : tombola « opération Œufs de Pâques » organisée par l'APE et l'APEL .

Dimanche 24 avril : 2nd tour des élections présidentielles - Bureaux de votes à la salle Anne-Péron.

> VOUS SOUHAITEZ RENCONTRER UN ÉLU ?

Le maire et les adjoints vous reçoivent sur rendez-vous.

Merci de contacter l'accueil de la mairie au **02 98 21 93 43** ou par mail à accueil@mairie-hanvec.fr