



Keleier Hanvec

Keleier Hanvec

Bimestriel de la commune de Hanvec

Mai - Juin 2022 n°335



Dossier : Portraits de
producteurs locaux

> Edito du maire



Chères Hanvécoises, chers Hanvécois,
Ce Keleier de printemps ouvre une nouvelle rubrique avec la présentation des portraits de producteurs hanvécois. En effet, j'ai souhaité porter l'éclairage sur les actrices et les acteurs de l'économie de notre territoire communal. La consommation en circuit court est bien réelle à Hanvec et il convient de la faire connaître pour contribuer à son développement et à sa pérennité. Ces rencontres sur le terrain m'ont permis d'échanger avec des éleveurs et des producteurs passionnés. J'ai constaté leur engagement commun : proposer des produits de grande qualité aux consommateurs ! Cette rubrique de portraits sera reconduite dans les éditions futures du Keleier. Alors, si vous êtes éleveur, producteur, artisan ou artiste installé sur la commune, contactez la mairie pour faire connaître vos savoir-faire ou vos prestations de proximité.

Par ailleurs, ce printemps est porteur d'une activité soutenue pour les services communaux. Les projets municipaux se succèdent. Le complexe cantine-garderie a fait l'objet de travaux de rénovation avec le remplacement des huisseries et le réaménagement intérieur des locaux. De nouveaux équipements sont ainsi mis en place pour le confort de nos chers enfants.

L'appel d'offre à maîtrise d'œuvre pour la rénovation de l'école Per-Jakez-Hélias est lancé avec un programme de démolition-construction de bâtiments et de réorganisation des espaces extérieurs.

Dans le champ social, la mutuelle communale est opérationnelle et vous trouverez dans cette édition les coordonnées des opérateurs pour solliciter leur diagnostic pour chaque situation personnelle. J'adresse mes remerciements aux membres du CCAS dont l'activité est portée en complémentarité avec l'écriture du plan d'action de notre communauté d'agglomération en termes de besoins sociaux.

Si le contexte sanitaire est toujours tendu, les activités ont tout de même repris avec nos associations. Au cours du mois de Mai, le festival du pays de Landerneau-Daoulas s'installe sur deux sites hanvécois : Lanvoy et Kerliver. Ces animations artistiques et culturelles sont ouvertes à toutes et à tous !

Bonne lecture
Yves CYRILLE

MUTUELLE COMMUNALE :

Les réunions publiques de la mutuelle communale ont permis aux participants de faire le point sur leur dossier. Il est toujours temps d'en profiter, voici leurs coordonnées :

GROUPAMA LE FAOU - Mr Etienne DAGORN
02 98 81 02 98

MUTUALIA - LANDERNEAU - Mme Carole RELAND -
07 87 37 69 58 - reland.carole@mutualia.fr

SOMMAIRE

Keleier Hanvec
Keleier Hanvec

Bimestriel de la commune de Hanvec

Mai - Juin 2022 n°335



Dossier : Portraits de producteurs locaux

■ Edito	2
■ Dossier.....	3
■ Vie municipale et intercommunale.....	7
■ Vie associative.....	10
■ La tribune des élus	13
■ Hanvec et vous	14
■ Le pense-bête	16

Le Keleier est édité par la commune de Hanvec
Place du Marché - 29 460 HANVEC
TÉL : 02 98 21 93 43.

Diffusion : des exemplaires sont disponibles dans les commerces et les espaces municipaux hanvécois (mairie, médiathèque, centre de loisirs).

Directeur de la publication : Yves CYRILLE
Rédaction, mise en page, maquette :
Morgane FIANT, (keleier@mairie-hanvec.fr).

Impression : Imprimerie Cloître - Landerneau.

Crédits photos : Service communication, commune de Hanvec, élus, associations, PIXABAY.

Tirage : 800 exemplaires.

Pour le prochain Keleier,
les annonces et articles sont à déposer
avant le 15 juin
Aucune annonce ou article
ne sera pris en compte
après cette date.
Courriel : keleier@mairie-hanvec.fr
ou tel : 02 98 21 93 43.

> DOSSIER: PORTRAITS DE PRODUCTEURS LOCAUX

Nous avons décidé de mettre en avant des personnes qui mettent en valeur le potentiel et la diversité de notre commune, des personnes (producteurs, artisans, commerçants, ...) qui travaillent et produisent de la richesse localement : richesse matérielle (le fruit de leurs productions) ou salariale (avec création d'emploi sur la commune).

Nous commençons par le portrait de 4 producteurs locaux qui produisent et vendent à Hanvec (que ce soit directement sur leur site de production ou via le site internet de leur exploitation.)

Si vous souhaitez apparaître vous aussi dans cette nouvelle rubrique du Keleier, merci de nous contacter par mail à l'adresse : keleier@mairie-hanvec.fr



Portrait de Pierre-Sébastien Omnès – L'anse verte

Depuis combien de temps êtes-vous installé à Hanvec ?

Cela fait 27 ans.

Que produisez-vous ?

Essentiellement des fraises mais on fait un petit peu de framboises ainsi qu'un peu de légumes de saison : tomates, courgettes, haricots, pommes de terre, poivrons. Ce sont des productions qui arrivent en mai et pour l'été. En avril, nous vendons surtout des fraises, de la salade et des pommes de terre nouvelles.

Quelle est la taille de votre production ?

Il y a à peu près 3 hectares de culture.

La fraise est produite en hors-sol et tout le reste est cultivé en pleine

terre. J'emploie 2 personnes qui m'aident à l'année. Et en pleine saison (mai-juin), on est une vingtaine.

Quel est votre mode de production (conventionnel, labellisé, bio, ...) ?

Non, nous n'avons pas de label. J'utilise la lutte biologique contre les parasites : des chrysopes contre les pucerons, des acariens contre le thrips. Nous utilisons des bourdons dans nos serres pour la pollinisation de nos plants.

Comment vendez-vous vos produits ? Faites-vous de la vente en circuit-court ou directement aux particuliers ?

Au printemps, on fait de la vente aux particuliers le samedi matin. Et en avançant dans la saison, on ouvre d'autres matinées notamment le jeudi matin. Pendant l'été, on est ouvert tous les matins du mercredi au samedi.

Pour les ventes du samedi matin, il n'y a pas besoin de commander, par contre pour les autres jours, il vaut mieux le faire afin que l'on puisse organiser nos journées entre temps de cueillette et moments dédiés à l'accueil des particuliers et à la vente.

Où peut-on trouver vos produits ?

Directement à l'exploitation au village de Kerhervé (du côté de Lanvoy). Le samedi 9h30 – 12h30 puis à partir de mai : le jeudi matin de 9h30 à 12h30.

L'anse verte - 06 27 72 05 60



Portrait de Stéphane Le Gall - Au bon porc de Keroullé

Depuis combien de temps êtes-vous installé à Hanvec ?

Je me suis installé le 1^{er} février 2009. J'ai repris la ferme familiale qui existe depuis au moins 1890.

Que produisez-vous ?

Nous produisons de la viande de porc. Nous vendons également des conserves de pâté, rillettes et plats préparés avec la viande de notre ferme.

Quelle est la taille de votre production ?

On reste une exploitation à taille familiale. Nous sommes sous la moyenne départementale. Nous faisons du naissage -engraissage. Nous utilisons le lisier de notre exploitation pour fertiliser nos champs de blé, de maïs. Le reste, nous l'achetons autant que possible à des agriculteurs voisins. Nous avons un peu moins de 200 truies et 1 verrat.



Quel est votre mode de production (conventionnel, labellisé, bio, ...) ?

Depuis le 23 novembre 2010, nous sommes passés sous le label Bleu Blanc Cœur. Le credo de ce label, c'est « *bien nourrir l'animal pour bien nourrir l'homme* » ; de la qualité qui reste accessible à tous. Nous utilisons différents mélanges de plants : du lin, des pois, de la féverole, du colza ou encore du tournesol pour assurer un apport d'Oméga 3 à notre viande et donc au consommateur. Le label Bleu Blanc Cœur c'est aussi des engagements et des objectifs écologiques et de bien-être de mes animaux : j'ai implanté un élevage de mini guêpes qui s'attaquent aux mouches parasites.

Comment vendez-vous vos produits ? Faites-vous de la vente en circuit-court ou directement aux particuliers ?

Nous produisons et vendons en circuit-court. Les bêtes vont à l'abattoir du Faou et sont transformées de façon artisanale. Nous proposons à la vente en conserve : des rillettes tradition ou à la provençale, des terrines de jambon, du pâté de campagne ; des bocaux de confit de porc au cidre ou au caramel au beurre salé et pommeau de Bretagne, de la rougail saucisses aux épices et des bocaux de cassoulet au confit de porc et des saucisses aux lentilles au petit salé, Nous faisons également transformer notre viande en frais : côtes, rôti, sauté, saucisses, chipolatas nature, aux herbes, ...

Où peut-on trouver vos produits ?

Nous souhaitons participer à la dynamique locale. On peut trouver nos conserves aux épiceries du Faou et de L'Hôpital-Camfrout, aux bar tabac de Logonna-Daoulas et d'Argol, à la ferme de Lescoat à L'Hôpital-Camfrout, à la cave à vin de Daoulas. Pour la viande fraîche au détail ou en colis, nous vendons au Marché de l'Aulne, zone de Run-ar-Puñs à Châteaulin. Nous approvisionnons également des clubs de foot et de VTT (pour les casse-croûtes), des comités d'entreprises ainsi que des kermesses d'écoles...

Au bon porc de Keroullé – Page Facebook :

@aubonporcdekerouille Mail : aubonporcdekerouille@gmail.com



Portrait Chantal Cueff – Serres du Cranou

Depuis combien de temps êtes-vous installée à Hanvec ?

L'entreprise a été créée en 2001.

Que produisez-vous ?

Des plantes de printemps à mettre en jardinières ou en massif, tels que les géraniums, surfinias, pensées, bégonias, verveines, dahlias, anthémis, etc... Nous sommes des horticulteurs, pas des pépiniéristes, nous ne produisons donc que des plantes à massif et/ ou jardinières pas d'arbres ni arbustes.

Quelle est la taille de votre production ?

Nous avons 800 m² couverts. Nous ne produisons que très peu en extérieur à part quelques hortensias. Nous avons donc 800 m² de serres dont 400 m² de surfaces de vente et de production ; les 400 m² restants nous servent pour le stockage, le rempotage, le bouturage.

Quel est votre mode de production (conventionnel, labellisé, bio, ...) ?

Nous évitons de mettre des produits. On part à la chasse aux petites coccinelles pour lutter contre les pucerons néfastes à nos cultures. Mais si nous avons besoin de recourir à des produits pour traiter des plants, nous le faisons avec parcimonie, en petites quantités et uniquement sur les plants concernés. Nous respectons la saisonnalité des plants, le gros de nos productions se fait donc au printemps et à la Toussaint.

Comment vendez-vous vos produits ? Faites-vous de la vente en circuit-court ou directement aux particuliers ?

Nous ne faisons pas de grosses productions, nous ne faisons que de la vente en local. On ne vend pas dans les magasins. Nous vendons uniquement aux particuliers et à quelques mairies - dont la mairie de Hanvec.

Où peut-on trouver vos produits ?

Notre point de vente principal est ici, directement à la serre et sur le marché de Daoulas le dimanche matin. Au printemps, nous sommes ouverts du lundi au dimanche, de 9h à 12h et de 14h à 18h30. Nous sommes donc fermés le dimanche matin car je tiens le stand au marché de Daoulas.

Serres du Cranou – Croissant de Kervinou –

06 13 85 89 40



Portrait de Hubert et Ludovic Madec - Ferme de Toulaboudou

Depuis combien de temps êtes-vous installés à Hanvec ?

Ludovic : je me suis installé en 2008 et mon frère Hubert m'a rejoint en 2015. On a repris l'exploitation de nos parents.

Que produisez-vous ?

Nous produisons du lait et de la viande bovine. Le lait est produit sur le site de Toulaboudou. Pour la viande bovine nous avons un troupeau de vaches allaitantes, en race charolaise, qui se trouve dans le Yeun kergoarem à St-Eloy.

Quelle est la taille de votre production ?

Nous avons environ 200 vaches prim'holstein, race laitière et 40 vaches charolaises, race à viande. Nos terres sont globalement réparties sur 3 sites (Toulaboudou, le Labou, Kergoarem). Nous cultivons principalement de l'herbe, mais aussi du maïs, des betteraves, du blé et de l'orge qui sont destinés à nourrir le troupeau toute l'année. Nous sommes 5 personnes au total : nous 2 en tant qu'associés, 2 salariés et 1 apprenti, sans compter les coups de mains de nos parents !



Quel est votre mode de production (conventionnel, labellisé, bio, ...) ?

On produit en conventionnel, on n'a pas de label.

Comment vendez-vous vos produits ? Faites-vous de la vente en circuit-court ou directement aux particuliers ?

Le lait est vendu à notre coopérative EVEN, basée à Ploudaniel. Il est ensuite transformé en produits de grande consommation : beurre, fromage, crêpes... on retrouve nos produits dans le commerce avec des marques comme Paysan Breton, Madame Loïk, ...

Pour les charolaises, historiquement, nous vendions tout en circuit classique. Depuis 2015 on peut trouver notre viande à la boucherie du Leclerc de Plougastel et depuis 2020, nous vendons également en circuit court sur commande. Ça a commencé avec nos proches, des connaissances, puis nous avons fait des publications sur les réseaux sociaux. Ça prend tranquillement de l'ampleur. Nous vendons 6/7 bêtes en circuit court en colis. Les bêtes vont à l'abattoir du Faou et c'est un boucher de Saint-Ségal, Kig Saint-Ségal, qui la débite et prépare les colis.

Où peut-on trouver vos produits ?

On a mis en place un site internet : www.fermedetoulaboudou.com sur lequel on peut commander les colis. Ils font environ 10 ou 14 kg avec une partie fixe (rôtis, steaks, bavettes, bourguignon, ...) et une partie au choix (steaks hachés, merguez, pot-au-feu, ...). Les colis sont soit à retirer à la ferme soit livrables à domicile.

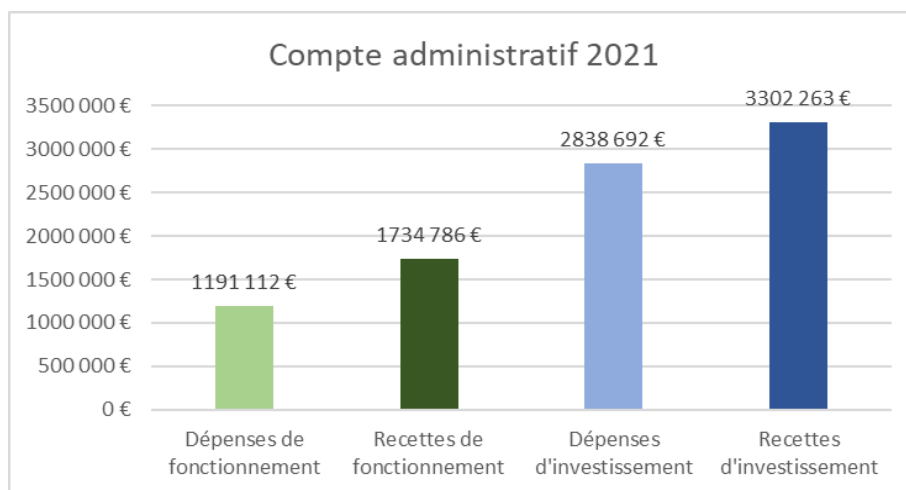
Ferme de Toulaboudou : fermedetoulaboudou.com ou 06 70 14 63 31



> Vie municipale et intercommunale

> Budget

Le compte administratif 2021 et le budget prévisionnel 2022 ont tous deux été votés à l'unanimité lors du conseil municipal du 9 mars 2022. Le budget 2021 affiche un excédent de fonctionnement de 543 673,61 € et un excédent d'investissement de 463 570,92 €.



Ces résultats permettront d'autofinancer une partie des projets à venir dont le montant des dépenses s'élève à 1 303 256 € en 2022 et concernent :

- ✓ Les études relatives à la rénovation de l'école
- ✓ La mise en place du schéma d'accueil des publics dans la forêt du Cranou
- ✓ La rénovation de l'ossuaire
- ✓ L'installation d'une aire de jeux dans le jardin de l'église
- ✓ Les travaux sur les bâtiments communaux (centre de loisirs, cantine, mairie ...)
- ✓ L'acquisition de matériel (tracteur, faucheuse, bancs, tables de pique-nique ...)
- ✓ L'effacement des réseaux
- ✓ Les reliquats relatifs à la construction des vestiaires de foot, et à l'aménagement du bourg et de la route de la gare

> Projet de rénovation/ extension de l'école Per-Jakez-Helias

En décembre dernier, le conseil municipal a validé le programme de travaux établi en concertation avec l'équipe scolaire, avec l'assistance des services de la Communauté d'agglomération, du Conseil d'Architecture, d'urbanisme et de l'environnement (CAUE) du Finistère et du Syndicat départemental d'énergie du Finistère (SDEF).

Le projet prévoit :

- La démolition des deux préfabriqués dont l'état est vétuste,
- La construction de nouveaux bâtiments (salle de motricité, salle de sieste et préau),
- La réorganisation des espaces intérieurs afin d'optimiser l'utilisation des surfaces,
- La création de nouveaux espaces tels qu'une salle de sieste, une salle des maîtres, des sanitaires pour les enfants,
- L'amélioration de la qualité de l'air intérieur, des performances énergétiques et de l'acoustique,
- La valorisation des espaces extérieurs (communication entre les cours, végétalisation des cours, création d'aménagements supports d'imaginaire).



L'appel d'offres relatif à la mission de maîtrise d'œuvre est en cours. Courant juin, l'architecte en charge du projet sera sélectionné. Son rôle sera de concevoir le projet architectural, avant de lancer un nouvel appel d'offres pour sélectionner les entreprises de travaux. Les futures esquisses feront l'objet d'une parution dans un prochain Keleier.

> Travaux de rénovation du centre de loisirs / garderie

Le temps des vacances scolaires de printemps, des travaux ont été réalisés au sein de l'espace restaurant scolaire - centre de loisirs - garderie. Les enfants ont été accueillis le temps des vacances au sein des salles Anne-Péron et polyvalente.

Les entreprises se sont succédées pour **remplacer les huisseries, créer des sanitaires/** salle de bain répondant aux normes d'accès PMR, **cloisonner et isoler la salle de sieste** située en mezzanine

Enfin, les services techniques de la commune ont effectué en régie les **travaux de peinture**.

Des subventions ont été reçues de la part de la CAF et de l'Etat (à hauteur de 80% du coût total de l'opération).



> Déjections canines et divagation d'animaux



Malheureusement, c'est un article qui revient fréquemment dans nos pages.

Les propriétaires de chiens laissent leurs animaux faire leurs besoins en plein centre-bourg. Le nouvel espace aménagé dans **les jardins de l'église en est le triste exemple**. Les allées fraîchement créées et gravillonnées sont maculées de déjections canines tout comme les pelouses. **Cela est inadmissible** car d'ici quelques semaines, des structures de jeux pour enfants et des tables de pique-nique et bancs y seront installés !

Les **propriétaires qui ne ramasseront pas les déjections de leurs animaux seront verbalisés** : selon le Code Pénal - art R633-6 - décret 2020-1573 du 11 décembre 2020, les contrevenants s'exposent à une amende de 4^{ème} classe (amende forfaitaire de 135 € pouvant aller jusqu'à 750 €). Un arrêté autorisant le maire à verbaliser les contrevenants sera pris prochainement.

Autre point : nous avons eu de **nombreuses divagations d'animaux** à gérer dernièrement (chèvre, chien, âne, ...) Entre capture, sécurisation de l'animal, des personnes ou des biens et recherche des propriétaires, cela monopolise les services techniques et administratifs parfois pendant plusieurs heures (conduite chez le vétérinaire, recherche des propriétaires, ...). Pour rappel, **les services appliquent les tarifs communaux** votés en Conseil Municipal (cf *délibération du 07-07-2021*) :

- Capture : 70 €
- Frais de garde : 10 €/ jour
- Frais de vétérinaire : prix coûtant

> MarSoins + Bus de l'emploi : le 23 juin à Hanvec

Le Bus de l'emploi est un **bureau itinérant qui vous propose de vous renseigner sur l'emploi et la formation professionnelle**. N'hésitez pas à venir pour échanger sur votre projet de retour à l'emploi lors d'un **entretien individuel** dans le Bus. Nous vous accueillerons sur Hanvec le **jeudi 23 juin de 14h00 à 16h30** sur la place du 18 Juin à côté du camion des marSOINS.

Contact : smalgorn@donbosco.asso.fr

Le **camion des MarSoins** stationnera à nouveau à Hanvec pour différentes opérations de prévention santé :

- **Opération prévention dentaire** : le jeudi 05 mai et le jeudi 12 mai de 16h30 à 18h00 devant l'école Ste-Jeanne-d'Arc - créneaux réservés prioritairement aux enfants de l'école mais peuvent être ouverts à tous sous réserve de disponibilités.
- **Opération santé bien-être** : le jeudi 23 juin de 14h00 à 17h00 devant l'école Per-Jakez-Helias



> Les élections législatives : 12 et 19 juin 2022



Les élections législatives servent à élire les députés. Les députés siègent à l'Assemblée nationale. Ils sont élus au suffrage universel direct par les électeurs français inscrits sur les listes électorales. Le mode de scrutin est un scrutin majoritaire à 2 tours. La durée du mandat des députés est de 5 ans (sauf dissolution de l'Assemblée nationale).

Qu'est-ce qu'un député et quel est son rôle ?

Un député est un parlementaire qui, à l'Assemblée nationale, participe au travail législatif et au travail de contrôle du Gouvernement. L'Assemblée nationale forme, avec le Sénat, le pouvoir législatif. Le député vote la loi, il peut déposer des propositions de loi et, par amendement, des modifications au texte de loi examiné en séance publique et en commission... Comme pour les élections présidentielles, les bureaux de vote 1 et 2 se tiendront à la salle Anne-Péron. Pour ce vote, il est possible de s'inscrire sur les listes électorales jusqu'au vendredi 6 mai.

> Festival Soñj - Arts et Territoire

Le festival *Soñj*, c'est créer un dialogue entre art et patrimoine, qu'il soit bâti, naturel ou immatériel, tel est l'enjeu de ce temps fort sur le territoire du pays de Landerneau-Daoulas. Soñj est une invitation aux artistes à investir un ensemble de sites répartis sur 8 communes de la CAPLD. Ces sites d'époques et de styles différents tel que le manoir de Kerliver ou la place de la chapelle de Lanvoy, deviendront toile de fond, lieu de création et point de départ de projets artistiques imaginés par les artistes inspirés par l'essence et l'âme de ces lieux.



A Hanvec, deux lieux, deux points forts :

- **Kerliver** : réalisation d'une peinture murale représentant une ces mémoires immatérielles qui constitue le patrimoine de l'école de Kerliver par Guillaume Pella. Il invite également « une petite foule à danser et à tasser le sol en musique. La terre ainsi martelée et fêtée s'inspire autant qu'elle actualise la tradition paysanne oubliée, des aires de terre battue. » animée par les sélections musicales d'artistes invités. **Le mardi 17 mai à 18h00**
- **Lanvoy** : venez rencontrer les artistes de Setu pour une après-midi de performances. Setu est un espace de diffusion qui rassemble différentes formes live (musique, danse, récits, conversations, peintures, ...) dans le champ de la création contemporaine et des pratiques performatives. Pour Soñj, Setu a invité les artistes Charlotte Khouri, Auriane Preud'homme et Manoir Molle à participer à cette carte blanche conçue comme une après-midi de performances. **Le samedi 21 mai dès 15h00/ 16h00.**

Retrouvez le programme complet du festival Soñj sur atelier-culturel.fr ou page Facebook : @festivalsonj

> Brèves

- **Cérémonie commémorative du 8 mai à 11h00** au Monument aux Morts.
- La CAPLD est engagée depuis 2015 dans la lutte collective contre le frelon asiatique avec en moyenne 350 interventions par an (soit un peu plus de 25 000€ de dépenses). En complément , un piégeage des fondatrices, à l'aide d'un système innovant, est mené au cours de ce printemps. Il a pour objectif de limiter la prolifération de l'espèce en capturant les fondatrices tout juste sorties de leur phase d'hivernage.
- Pour rappel, il est déconseillé de tailler les haies du 1^{er} avril au 31 juillet. Cependant les professionnels (élagueurs, jardiniers) sont habilités à le faire durant cette période. Sachez également que les haies bocagères, fortement présentes dans le parcellaire agricole, sont en partie protégées dans le PLUi. Les règles de coupe et de compensation peuvent varier selon les communes. C'est aussi le cas de certains talus même s'ils ne sont pas boisés. Vous pouvez vous renseigner sur les possibilités d'intervention auprès de la technicienne bocagère du syndicat de bassin de l'Elorn. 07.78.88.77.33 / chloe.fichaut@bassin-elorn.fr
- Le samedi 14 mai entre 14h00 et 15h30, arrêt sur la place du marché du KERNEVODEZ BUS. Gilles Le Goff, incontournable chanteur, danseur, accordéoniste, nous mènera sur les traces des anciens sonneurs et chanteurs du pays Kernevodez. Il sera accompagné de Hyacinthe Le Hénaff, accordéoniste. Infos et inscriptions : <https://www.facebook.com/events/3094876410830139>
- **Vitesse à 50 km/h route de la gare** - hors agglomération. Pour rappel, la vitesse est passée à 50 km/h sur la route départementale 18 du carrefour de la route de Botcabeur (au niveau de Croas ar c'Halve) jusqu'au passage à niveau de la gare.

> VIE ASSOCIATIVE

> APE

Quel beau printemps à l'école publique ! Les enfants ont pu réaliser une foule d'activités, à commencer par la **classe de découverte des CE1-CE2**, sur la Presqu'île de Crozon. Ils en savent désormais beaucoup sur les minéraux et le littoral. Les trilobites n'ont plus de secrets pour eux. Les exposés et les affichages à l'école en témoignent. Quant aux grands, ils ont profité d'une belle météo pour les **sorties nautiques en catamaran**.



Les classes d'Aurélie et de Jeannie (CP-CE1 et MS-GS) partiront en **séjour arts plastiques** à Plogastel-Saint-Germain au début du mois de mai : une belle aventure qui aboutit, et nous avons hâte de voir les œuvres d'art qui y seront réalisées venir embellir l'école.

Et les petits (TPS-PS) ont vu **le parc de draisienne s'agrandir de quatre nouveaux bolides**. Ils ont aussi observé puis relâché des têtards à la Madeleine, jardiné à l'école, profité du printemps en allant **visiter la ferme** de Michèle et Raymond Queinnec. **Toutes les classes sont allées au cinéma**.

Heureusement que les parents d'élèves sont actifs : les différentes opérations qui permettent de trouver les financements sont nombreuses et variées grâce à l'énergie des bénévoles : pizzas de Ty Fred, Tombola de Pâques avec la boulangerie Guidal, récolte des journaux... Pour cette fin d'année scolaire, c'est la **Kermesse, qui se tiendra le 12 juin**, qui mobilise nos forces. Pour l'édition 2022, nous limiterons les déchets et les babioles en plastique et travaillons à



faire de l'école un bel espace de jeu pour tous les âges : vous serez les bienvenus à Fort Hélias...

Enfin, le conseil d'école nous a communiqué les grandes lignes du **beau projet de rénovation complète des locaux de l'école** que nous attendions depuis longtemps.

L'association APE

> Hanvec 21

Au premier trimestre, Hanvec 21 a mis en œuvre dans la salle Anne Péron deux **activités ouvertes à tous** :

- Une **animation sur le climat** le 26 février, avec l'intervention du collectif Dizolo : il s'agissait de comprendre dans quelles proportions nos gestes quotidiens participent au réchauffement climatique, et de définir des actions individuelles pour réduire cet impact.
- Un **atelier de fabrication de savons par saponification à froid** les 19 et 20 mars, animé par une des adhérentes.

Pour la suite de l'année 2022, l'association prévoit des activités autour de **quatre thèmes principaux** : **Jardinage** : des visites mutuelles de jardins potagers entre les adhérents se poursuivront toute l'année, dans le but de partager des savoir-faire.

Déchets : réservez dès maintenant la date du 03 décembre car une journée Zéro Déchets aura lieu en salle Anne Péron. Objectif : connaître les méthodes et astuces qui permettent de limiter la production de déchets tout en faisant des économies.

Arbres nourriciers : L'association prendra contact cet été avec les habitants de plusieurs hameaux de la commune, pour leur proposer la plantation cet automne d'arbres fruitiers sur des délaissés communaux.

Visites : le prochain rendez-vous sera une balade pour découvrir les sentiers de Lanvoy au mois de mai.

Une visite de ferme sera ensuite programmée dans l'été. **Plus de détails** sur la page Facebook de l'association, ainsi que sur le site internet qui sera remis en service avant la fin du mois d'avril.

L'association Hanvec 21

> APEL

C'est avec grand plaisir que l'**APEL Sainte Jeanne d'Arc** a organisé sa seconde **bourse aux livres** de l'année scolaire à la salle Anne Péron en ce début avril

La **fréquentation a été au rendez-vous** ! Les lecteurs, du plus jeune au plus aguerri, ont pu trouver leur bonheur parmi un très large choix de livres en tous genres. De quoi permettre de **financer des actions en faveur des élèves** : matériels, sorties, goûters ! **Merci** à ceux qui ont permis ce succès : donateurs, nombreux lecteurs et parents d'élèves !



L'association APEL

> Local Jeunes

Tout d'abord, le Local Jeunes tient à **remercier les hanvécois(es) pour leur participation à l'opération crêpes** le samedi 19 mars et pizzas le 2 avril. Nos crêpier(e)s du jour étaient opérationnels toute la journée pour réaliser plus de 1200 crêpes et nos jeunes ont géré le comptage des douzaines, la mise en sac et la remise des commandes. Dans le but de préparer notre **exposition « Hanvec, terre de mer et de nature »**, nous avons réalisé début avril notre 1er atelier de bricolage avec les jeunes dans notre nouveau local fraîchement inauguré autour d'un verre de l'amitié. Les jeunes et les parents présents ont pu échanger sur des idées d'aménagement et de personnalisation des lieux à rénover. Nous sommes d'ailleurs à **la recherche de pots de peinture de toutes les couleurs** dont vous n'avez plus usage. Des pots déjà entamés nous suffisent amplement ! Afin de **préparer la culture de potimarrons** pour confectionner la soupe de potimarron à la vente le 27 octobre prochain, **nous recherchons des jardiniers en herbe** qui seraient en mesure de nous conseiller sur cette culture.

Merci de prendre contact avec nous : localjeuneshanvec@gmail.com ou 06.45.88.95.77

Prochaines sorties : laser game à Brest dimanche 8 mai et laser tag à Saint-Renan dimanche 5 juin

Prochain atelier de bricolage : dimanche 15 mai



L'association Local Jeunes

> MAM île ô Sens

Nous voilà bien installés et heureux d'être tous ensemble !



De belles aventures passées et à venir ! Le programme est très riche : visite de fermes (la chèvrerie de Joséphine à Sizun, la ferme des Queinnek). Les ateliers proposés par le RPE : éveil musical , circo motricité, sortie nature, ...)

Nos sorties découvertes dans la nature : forêt, plage, parc, potager, ... **Des activités sensori-motrices, la bibliothèque** ... Nous profitons aussi de notre extérieur avec notre cuisine de boue et à venir notre tipi et véhicule 8 places fabriqués en matériaux de récupérations !

Bref la vie est belle à la mam !

Pour l'enrichir encore plus en ayant la possibilité de faire venir des intervenants extérieurs, **nous vous proposons à la vente, tous les 15 jours des fraises cultivées à Hanvec** !

N'hésitez pas à nous contacter : mam.ileosens@gmail.com Rejoignez notre page Facebook pour suivre nos aventures : <https://www.facebook.com/Mam-Île-Ô-Sens->

L'association MAM île ô sens

> le CFA/CFPPA de Kerliver et l'école Per-Jakez-Helias



Une « journée de partages autour du jardin » et des ateliers pédagogiques sont organisés le vendredi 20 mai 2022 toute la journée de 9H30 à 16H30 au sein de l'établissement CFA/CFPPA de Kerliver d'Hanvec. Plusieurs classes de l'École Primaire Publique Per-Jakez-Helias d'Hanvec y sont conviées. Quatre étudiants en formation de BTSA Aménagements Paysagers au CFA de Kerliver à Hanvec animeront cette journée.

L'objectif sera à la fois de faire découvrir aux élèves ce qu'est le jardinage, découvrir le monde du végétal ainsi que de les sensibiliser à l'environnement. Par exemple, en sensibilisant les enfants aux petits animaux (hôtels à insectes, maisons à oiseaux) ou encore en leur faisant découvrir toutes les surprises du monde végétal. Au programme également une visite guidée du site de Kerliver et une initiation au jardinage par des ateliers de bouturage et de semis.

Les élèves du CFA/CFPPA de Kerliver

> Les Loupiots

Avec le retour des beaux jours, nous reprenons tranquillement nos activités ! Ça fait tellement de bien !

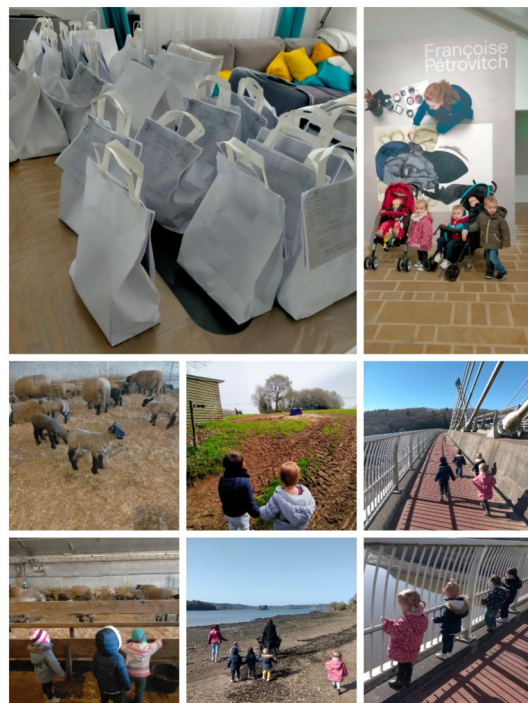
Bébés lecteurs, potager, balades, ...

Nous avons eu l'opportunité d'aller visiter une bergerie à Quimerc'h, un vrai plaisir de voir le regard des petits devant les agneaux ! Nous nous sommes également rendus au FHDL de Landerneau pour aller voir l'exposition de Françoise Pétrivitch ! Peu importe l'exposition en cours, ce lieu est toujours rempli de surprises pour les petits yeux de nos Loupiots!

Afin de pouvoir financer nos différents projets, nous avons mis en place une vente de saucissons, provenant de La Route des Saveurs : Opération réussie ! Merci à ceux qui ont commandé ! Nous renouvellerons certainement cette vente.

Nos sorties à venir : La ferme d'animation de Châteaulin, mini ferme et chasse aux œufs à l'Ephad du Faou, pompiers, Océanopolis, Ménez-Meur, ... Nous participerons également au nom de l'association au festival Soñj, organisé par l'Atelier Culturel de Landerneau qui aura lieu le 21 mai sur notre commune.

Plein de belles choses en perspective !



L'association Les Loupiots



> AMCO

Le circuit de voitures radiocommandées de l'Auto Model Club de l'Ouest vous accueille ZA de Bel Air à HANVEC (circuit Top Atlantique au bord de la voie express).

Venez rejoindre nos 70 membres ! Profitez de nos 4 pistes bitumées et tout-terrain pour piloter des voitures thermiques ou électriques (modèles du 1/14^{ième} au 1/5^{ième}).

Cette année, nous avons créé une école de pilotage pour nos jeunes (à partir de 6 ans).

Notre complexe est ouvert au public lors de nos grands rendez-vous de championnats (entrée gratuite et espace restauration). Pendant la période hivernale, les courses électriques se déroulent en salle, à BREST. Retrouvez-nous sur : <https://m.facebook.com/automodelclubdelouest/>



[automodelclubdelouest/](https://m.facebook.com/automodelclubdelouest/)



L'association AMCO

> La tribune des élus

> La liste majoritaire

Ce numéro du Keleier inaugure une nouvelle rubrique, consacrée aux producteurs de notre commune. Ce coup de projecteur sur ces professionnels se veut bien sûr un hommage à leur dynamisme. Vos élus aussi veulent continuer à être dynamiques dans leur action.

Le réaménagement du bourg terminé, d'autres projets s'enchaînent.

Les devis pour la remise en état de la chapelle Saint Jean, dite l'ossuaire, ont été signés, une subvention représentant environ le quart du montant des travaux a été obtenue, et les travaux devraient débiter en fin d'année.

Pour la rénovation de l'école publique, l'audit énergétique est terminé, et l'appel d'offre pour la maîtrise d'œuvre est en cours. Une subvention de 200 000 euros a d'ores et déjà été obtenue, et la recherche de financements se poursuit.

Au niveau des jeux pour enfants sur l'espace vert devant l'église, les choses avancent bien ; une concertation avec les associations de parents d'élèves et d'assistantes maternelles a permis de dégager une unanimité pour des structures les plus naturelles possibles, en bois durable, avec des couleurs légères, afin de s'intégrer au mieux dans un tel espace.

Nous nous efforcerons dans chaque numéro du Keleier de vous rendre compte de l'avancée des différents projets, conformément à ce que nous avons proposé dans notre programme.

> La liste minoritaire

Face aux enjeux du dérèglement climatique et aux conséquences de la guerre en Ukraine, comment envisager l'avenir de l'agriculture sur notre commune ? De nombreux experts appellent à une réforme du système dominant de production alimentaire. Il faut ainsi soutenir nos agriculteurs dans leur transition vers une agriculture durable, favoriser l'installation de jeunes producteurs et accompagner les initiatives citoyennes dans les domaines de l'agroécologie et de l'alimentation.

A l'heure où nous écrivons ces lignes les résultats de l'élection présidentielle ne sont pas connus. Les estimations semblent néanmoins confirmer un fort taux d'abstention, illustrant ainsi la crise de notre démocratie. La mise en place d'un conseil des jeunes pourrait être un premier outil de consolidation de la démocratie locale, permettant une ouverture nécessaire à la citoyenneté et une meilleure prise en compte des attentes des jeunes dans notre commune.

> Jeux : sudoku lettres

Les grilles de sudoku lettres sont des grilles de sudoku classiques 9X9 où les chiffres ont été remplacés par des lettres.

Lettres utilisées dans cette grille : **A B I P Q S T U Y**

Y	S							
I	T	U				S		P
P	Q		Y					A
			T	S		P	Q	
	P		U		A		S	
	U	Q		B	I			
	Y				U		P	Q
U		P				B	I	S
							U	A

n° E19598-ABIPQSTUY - niveau facile

Solution :

V	n	λ	g	d	S	I	I	ò
S	I	g	I	λ	ò	d	V	n
ò	d	I	n	I	V	S	λ	g
λ	I	V	I	g	d	ò	n	S
g	S	I	V	ò	n	λ	d	I
n	ò	d	λ	S	I	I	g	V
I	V	n	S	I	λ	g	ò	d
d	λ	S	ò	V	g	n	I	I
I	g	ò	d	n	I	V	S	λ

Provenance des jeux : www.e.sudoku.fr

> HANVEC ET VOUS

Déclarations préalables

Demandées :

MORIOT Françoise – 1, lot. de Kerbluen- isolation extérieure + bardage

LE MENN Jean-Yves – 22, bis rte du Faou – pose grillage + portail

PERES Pierre – 94, Bodrezal – réfection toiture + reconstruction mur

LE MENN Jean-Yves – 22, bis rte du Faou – création clôture en grillage remplacement clôture existante

GUEGUEN Jacques – 129, chemin de la chapelle – pose d'un carport en bois

HELEIES Christelle – 11 lot. De Quindrioval – remplacement haie par clôture

BLAISE Cindy – 2 ZAE de Kerangueven – remplacement clôture

LE ROY Jean-Paul – 121, Botcabeur – pose lucarne

MIOSSÉ Vincent – 196 rte de Lanvoy – isolation extérieur

SACHER Aurélie – 1011, rte de Lanvoy – changement de fenêtres/ porte d'entrée et garage + isolation extérieure

LE BRIS Loïc – 18, lot. De Kerbluen – bardage PVC + pose panneaux solaires

HALPER Erwan – 186, Boudouguen – changement fenêtre et porte

QUELEN Sébastien – Kergaër – changement fenêtre et porte

Accordées:

TALLEC Pierre – Boudourec – agrandissement terrasse
PRIMOT Christophe – 1, ter rte du Rest – changement porte de garage

BARBEREAU Didier – 9, lot. De Kerohan – changement menuiseries extérieures

MORIOT Françoise – 1, lot. de Kerbluen- isolation extérieure + bardage

LE MENN Jean-Yves – 22, bis rte du Faou – pose grillage + portail

PERES Pierre – 94, Bodrezal – réfection toiture + reconstruction mur

LE MENN Jean-Yves – 22, bis rte du Faou – création clôture en grillage remplacement clôture existante

> URBANISME

Permis de construire

Demandés :

LE GAL Vincent et CHEVAL Gwenaëlle – lot. de Kerbluen – construction d'une maison individuelle

TIMBERT Thierry – 10, rte de la forêt du Cranou – extension + carport

MONJOUR Cédric – 90, Goulaouren – extension

ILY Damien et Riou Elvina – 130, rte de Lanvoy – abri de jardin

CRESPIN Fabien – Park ar Foen – construction maison individuelle

TALLEC Pierre – boudourec – carport


Accordés :


TIMBERT Thierry – 10, rte de la forêt du Cranou – extension + carport

ILY Damien et Riou Elvina – 130, rte de Lanvoy – abri de jardin



> ANNONCES

 **Don du sang** : 30 associations de donneurs de sang bénévoles du Finistère vous invitent à participer le 11 juin à la Rando-Sang. Départ à 7h30 au lycée Saint-Louis de Châteaulin. Nouvelle collecte de don du sang, le lundi 20 juin après-midi à la salle multifonction du Faou.

 Le cabinet de sages-femmes d'Anaëlle Picard et Margaux Barbé-Bedel vous annonce son emménagement le 25 avril 2022 dans nos nouveaux locaux au pôle santé situé 33 rue du Père Gwenaël à Plougastel-Daoulas. Pour nous joindre, les coordonnées restent inchangées, 06 63 48 70 02 ou 09 81 30 09 79. La prise de rendez-vous est également possible sur Doctolib.fr. Nous continuons à assurer les visites à domicile dans les communes environnantes. Au plaisir de vous retrouver dans nos nouveaux locaux.



EXPOSITION PATCHWORK

Au Moulin du Pont de Daoulas

*du 30 avril 2022
au 8 mai 2022*

*Samedi, dimanche, jeudi et vendredi
de 10h00 à 18h00*

*Lundi, mardi et mercredi
de 13h00 à 18h00*

> LES CARNETS



Naissances :

Juliette PORCHER
Warren GESTIN RIO
Maxine APPRIOU
Anatole LE BAQUER



Décès :

Denis GLINEC
David MORVAN
Annie LE CUNFF

Fridu ha Gwenn

Gwenn ha Fridu a gej gant produerien eus hor c'humun.



Pierre-Sébastien a c'hounez sivi ha legumaj eus ar c'houlz-amzer



Ingrid ha Stéphane a brodu kig-moc'h (frest pe e meuzioù graet ha tout)



Setu Hubert ha Ludovic, produiñ a reont laezh ha kig-bevin.



Setu Chantal a c'hounez plant brav ha bleunioù eus an nevezamzer



An holl anezho a werzh o zraoù e rouedadoù berr ha tost ac'hann : bevezomp traoù eus ar vro ! bevezomp traoù eus Hañveg !

Traduction: Gwenn ha Fridu a gej gant produerien eus hor c'humun= Gwenn et Fridu rencontrent des producteurs sur notre commune// Pierre-Sébastien a c'hounez sivi ha legumaj eus ar c'houlz-amzer = Pierre-Sébastien cultive des fraises et des légumes de saison // Ingrid ha Stéphane a brodu kig-moc'h (frest pe e meuzioù graet ha tout)= Ingrid et Stéphane produisent de la viande de porc (en frais et en plats préparés)// Setu Hubert ha Ludovic, produiñ a reont laezh ha kig-bevin.= Voici Hubert et Ludovic, ils produisent du lait et de la viande de bœuf.// Setu Chantal a c'hounez plant brav ha bleunioù eus an nevezamzer.= voici Chantal qui cultive de belles plantes et fleurs de printemps.// An holl anezho a werzh o zraoù e rouedadoù berr ha tost ac'hann : bevezomp traoù eus ar vro ! bevezomp traoù eus Hañveg !=Ils vendent tous en circuit court et de proximité : consommons localement ! consommons hanvécois !

Merci à l'office publique de la langue bretonne pour la traduction.

**NUMÉROS
UTILES**



SAMU 15

POLICE SECOURS 17

POMPIERS 18

**PHARMACIE DE GARDE
3237**

**CABINET INFIRMIER
06 73 39 70 18
02 98 21 96 16**

**CABINET MÉDICAL
02 98 83 10 01 ou sur le
site Doctolib.fr**

**CLIC de Daoulas
(Centre Local d'Informa-
tion et de Coordination)
02 98 25 84 23**

**ADMR DU CRANOU
02 98 73 07 77**

**URGENCES DEN-
TAIRES
CHRU MORVAN À
BREST
02 98 22 33 30**

**Eau du Ponant
(assainissement)
02 29 00 78 78**

**Veolia
(eau)
0 969 323 529**

**MAIRIE
02 98 21 93 43**

**Du lundi au vendredi
8h30 - 12h
13h30 - 17h
Fermeture au public tous
les mardis et jeudis après
-midi
Le 1er samedi du mois
9h-12h (sauf juillet et août)**

**MÉDIATHÈQUE
02 29 62 90 27
Lundi : 16h30 - 17h30
Mercredi : 15h - 18h
Vendredi : 16h30 - 18h30
Samedi : 10h - 12h
Pendant les vacances
scolaires :
Mercredi : 16h-18h
Samedi : 10h-12h**

**MARCHÉ
Les jeudis de 16h à 18h30
Place du 18 juin 1940 (à
côté de la cantine)**

**DÉCHETTERIE DE
DAOULAS
FERMETURE !
Déménagement à
Loperhet.
Ouverture : de 9h à 12h
et de 14h à 19h
Ouvert tous les jours
sauf dimanches et jours
fériés.**

> LE PENSE-BÊTE

Agenda Mai - Juin 2022

Calendrier de collecte des ordures ménagères :



Mardi 03 mai : Bac **jaune**

Mardi 10 mai : Bac **vert**

Mardi 17 mai : Bac **jaune**

Mardi 24 mai : Bac **vert**

Mardi 31 mai : Bac **jaune**



Mardi 07 juin : Bac **vert**

Mardi 14 juin : Bac **jaune**

Mardi 21 juin : Bac **vert**



Mardi 28 juin : Bac **jaune**

Mardi 05 juillet : Bac **vert**

Dimanche 1^{er} mai : collecte de journaux organisée par l'APE de 10h à 12h30 au local situé à côté de la maison de santé.

Jeudi 05 et 12 mai : opération dépistage dentaire organisée par MarSoins de 16h30 à 18h devant l'école Sainte-Jeanne-d'Arc.

Dimanche 08 mai : cérémonie commémorative à 11h.

Samedi 14 mai : arrêt du Kernevodez Bus - vers 14h30 - sur les traces des anciens sonneurs et chanteurs du pays Kernevodez.

Du 13 au 29 mai : Festival Soñj - Arts et Territoire

Mardi 17 mai : à partir de 18h - dans le cadre du festival Soñj sur le site de Kerliver - « Une petite foule est invitée à danser et à tasser le sol en musique » par l'artiste Guillaume PELAY + autres artistes invités.

Samedi 21 mai : à partir de 15h/16h - dans le cadre du festival Soñj sur le site de Lanvoy performances artistiques sous différentes formes live proposées par le collectif Setu et les artistes Charlotte Khouri, Aurianne Preud'homme et Manoir Molle.

Dimanche 05 juin : collecte de journaux organisée par l'APE de 10h à 12h30 au local situé à côté de la maison de santé.

Dimanche 12 juin : 1^{er} tour des élections législatives – Bureaux de vote à la salle Anne-Péron.

Dimanche 19 juin : 2nd tour des élections législatives - Bureaux de vote à la salle Anne-Péron.

Jeudi 23 juin : opération MarSoins (bien-être et santé) et Bus de l'emploi de 14h à 17h - place du 18 juin 1940

Dimanche 03 juillet : collecte de journaux organisée par l'APE de 10h à 12h30 au local situé à côté de la maison de santé.

> VOUS SOUHAITEZ RENCONTRER UN ÉLU ?

Le maire et les adjoints vous reçoivent sur rendez-vous.

Merci de contacter l'accueil de la mairie au **02 98 21 93 43** ou par mail à accueil@mairie-hanvec.fr