

# Keleier Hanvec

## Keleier Hanvec

Bimestriel de la commune de Hanvec

Juillet - Août 2024 n°348



**DOSSIER : La « montagne » de Hanvec - focus sur Ménez-Meur**



## > Edito du maire



Chères Hanvécoises, chers Hanvécois,

La montagne hanvécoise : qu'elle est belle !

Avec ce numéro d'été du keleier, j'ai souhaité vous rappeler les opportunités d'escapades nature sur notre commune. Très souvent, on va chercher ailleurs ce qui se trouve à nos portes.

Notre commune est bel et bien le berceau du Parc Naturel Régional d'Armorique avec le domaine départemental de Menez Meur. Le parc a évolué ces dernières années en termes d'offre touristique.

Durant l'été à venir, une palette étoffée d'animations vous y attend avec notamment celles destinées aux enfants. Pour ces derniers, c'est l'occasion d'être en contact direct avec les animaux et de progresser dans la connaissance de la Nature et de l'environnement. On apprend tout en s'amusant !

A Hanvec, les associations offrent également un large éventail d'activités aux habitants. Pour beaucoup d'entre elles, l'été constitue une pause mais, comme vous le verrez dans les articles du présent numéro, d'autres poursuivent leurs actions.

Merci à toutes ces associations qui contribuent à tisser le lien social sur notre commune !

Bonne lecture et bel été !

Yves CYRILLE

**MÉDIATHÈQUE  
HORAIRE D'ÉTÉ**

DU 08 JUILLET AU  
03 AOÛT (INCLUS):  
-MERCREDIS 16H-18H  
-SAMEDIS 10H-12H

DU 05 AOÛT AU  
24 AOÛT (INCLUS):  
FERMETURE ANNUELLE

RÉOUVERTURE À  
PARTIR DU  
MERCREDI 28 AOÛT

Médiathèque  
Hanvec

# SOMMAIRE

**Keleier Hanvec**  
Keleier Hanvec

Bimestriel de la commune de Hanvec

Juillet - Août 2024 n°348



**DOSSIER : La « montagne » de  
Hanvec - focus sur Menez-Meur**

■ Edito .....	2
■ Dossier.....	3
■ Vie municipale et intercommunale.....	6
■ Portrait .....	9
■ Vie associative.....	10
■ La tribune des élus .....	13
■ Hanvec et vous .....	14
■ Le pense-bête .....	16

Le **Keleier** est édité par la commune de Hanvec  
3, Place du Marché - 29 460 HANVEC  
TÉL : 02 98 21 93 43.

**Diffusion** : des exemplaires sont disponibles dans les commerces et les espaces municipaux hanvécois (mairie, médiathèque).

**Directeur de la publication** : Yves CYRILLE

**Rédaction, mise en page, maquette** :

Morgane FIANT (keleier@mairie-hanvec.fr), Tifenn ANNO-ALLANIC (stagiaire).

**Impression** : Imprimerie Cloître - Saint-Thonan

**Crédits photos** : Service communication, Morgane FIANT, commune de Hanvec, élus, associations, PIXABAY. <https://fr.freepik.com/>, PNRA, Mce-info.org .

Pour le prochain Keleier,  
les annonces et articles sont à déposer  
avant le 15 août  
Aucune annonce ou article  
ne sera pris en compte  
après cette date.  
Courriel : keleier@mairie-hanvec.fr  
ou tél : 02 98 21 93 43.

## > Le domaine de Ménez-Meur

### Un peu d'histoire...

*Saviez-vous que les anciens surnommaient Ménez-Meur  
« Ménez Kali, la montagne de Californie » ?*



Ce surnom fait référence à l'ancien propriétaire du domaine de Ménez-Meur, Julien PRIOUX ou plutôt de la façon dont il aurait fait fortune.

Le 3 juin 1867, Julien PRIOUX fait l'acquisition d'une zone de chasse et de landes à Ménez Meur. Il consacre le reste de sa vie à mettre ces terres en valeur. En effet, il y engage de gros travaux pour y construire une deuxième ferme, percer des chemins, élever des talus, labourer et semer des bois...

Parti en Californie lors de la ruée vers l'or, il en serait revenu suffisamment riche pour acheter le domaine de Ménez Meur et y faire ses travaux. D'autres voix disent qu'il était parti aux Amériques car il avait volé la paye des ouvriers dans l'entreprise de son oncle où il travaillait... Nous ne saurons probablement jamais la vérité....

En tout cas, le surnom de Ménez Kali est resté dans les mémoires. Le Parc lui fait même un clin d'œil à travers le jardin « californien » où vous pourrez admirer des plantes originaires de Californie lors de vos visites.

### Le domaine de Ménez-Meur : vitrine du PNRA

Au milieu des années 1960, l'Etat souhaite trouver des solutions contre l'exode rural. En effet, on constate alors que certains territoires se vident de leur population agricole. Dans le Finistère, un fossé se creuse entre les zones agricoles riches et les terres pauvres et escarpées des Monts d'Arrée.

Les Parcs naturels Régionaux sont alors créés dans un esprit compensatoire d'aide aux territoires les plus démunis et peu adaptés à un développement économique rapide.

C'est donc en 1969, 3 ans après la naissance du concept de Parc naturel régional en France, que le Parc d'Armorique (PNRA) est créé. Il fait partie des pionniers qui ont expérimenté les principes de développement durable en inscrivant, dès 1985, la protection de l'environnement dans ses missions.



Le PNRA agit pour la préservation de son patrimoine naturel, culturel et humain.



Le Domaine de Menez-Meur est niché au nord-est de notre vaste commune. Nous avons coutume de dire que Hanvec est un territoire qui va de la montagne à la mer. Menez-Meur est donc situé à la montagne, aux « sommets de nos crêtes » hanvécoises !

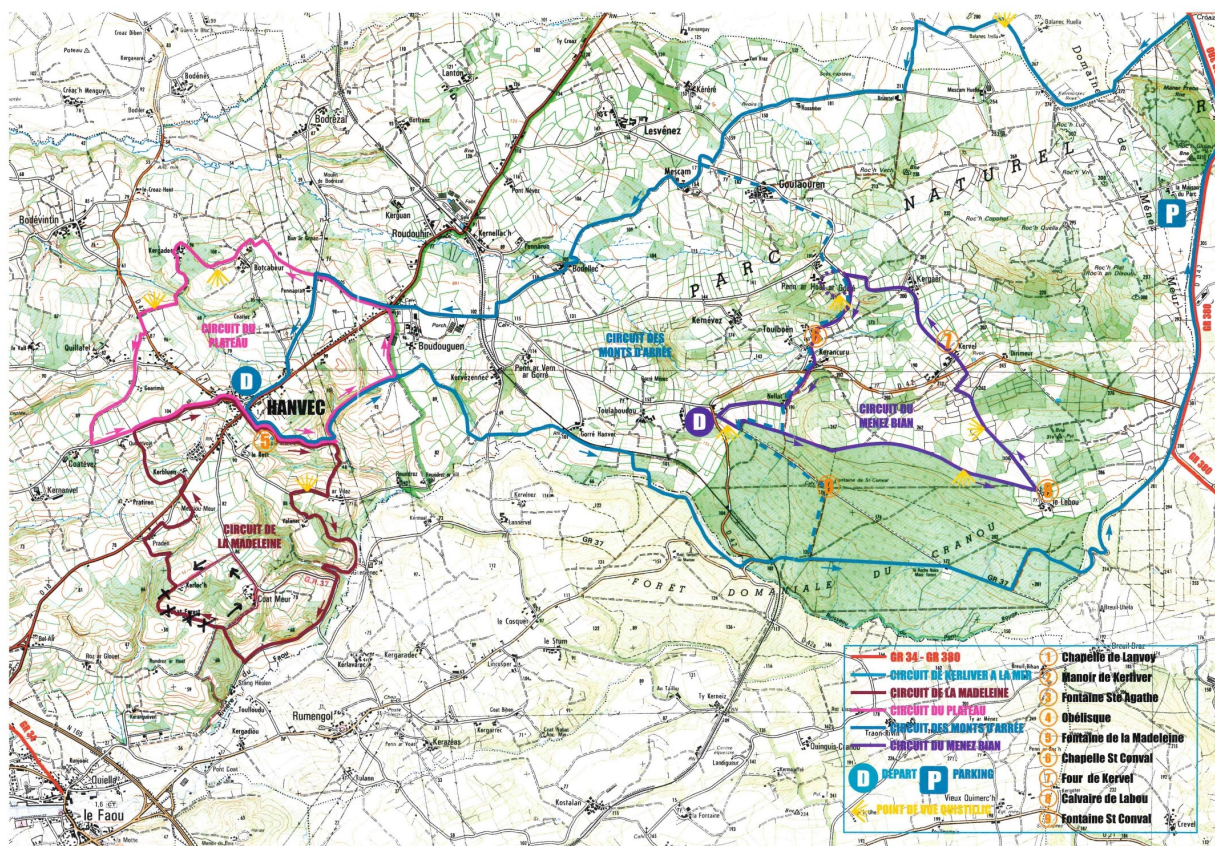
Avec 680 hectares, le domaine de Ménez-Meur est le plus grand Espace Naturel Sensible du Finistère, offrant un concentré unique de paysages et ambiances des Monts d'Arrée.

A quelque centaines de mètres de l'entrée du domaine se trouve d'ailleurs le point le plus haut de la commune Roc'h Glujau qui culmine à 322 mètres d'altitude !

De quoi avoir un point de vue remarquable !



Plusieurs sentiers de randonnée passent d'ailleurs auprès de Ménez-Meur : le GR 380, le circuit des Monts d'Arrée, le sentier des crêtes, ... La carte des chemins de randonnées de la commune est disponible gratuitement sur demande à la mairie.





## > Cet été au Domaine de Ménez-Meur :

- **Pour rencontrer la faune sauvage** : Loups, cerfs, ... Plusieurs animations vous invitent à rencontrer des animaux sauvages sur le domaine. Apprenez à décrypter leurs comportements, leurs habitudes et leur rôle essentiel dans la nature.
- **Pour visiter la ferme** : Vaches Bretonne Pie Noir ou Armoricaïne, moutons d'Ouessant ou Landes de Bretagne, chèvres des Fossés, porc Blanc de l'Ouest : 12 races locales à découvrir à la ferme pédagogique !
- **Pour explorer la nature bretonne** : Profitez d'une balade en breton ou en langue des signes pour observer la flore et la faune des landes et sous-bois de Menez Meur.
- **Pour prendre de la hauteur** : Grimpez dans les arbres de Menez Meur avec un animateur de Merzhin Nature pour une aventure vertigineuse !
- **Jolies fleurs** : Une idée de sortie pour (re)découvrir et peut-être déguster les pâquerettes, pissenlits, primevères, boutons d'or et bien d'autres... (9 juillet et 20 août)
- **Balade Contée** : les korrigans de Menez Meur : La conteuse Céline Gumuchian vous mènera sur les chemins du domaine et vous dévoilera une page de l'histoire de Menez Meur dans laquelle les Korrigans occupent une place essentielle. (le 28 juillet)
- **Sac à dos landes** : Le Parc d'Armorique lancera au mois d'août une expérience de randonnée autoguidée à travers les landes bretonnes. Équipés d'un sac à dos aux pochettes à découvrir et d'un cahier rempli de mystères à résoudre, partez à la rencontre des espèces qui peuplent la savane bretonne !



- **La grande partition de la nature** : Flûte, percussions, harmonica... Attribuez un instrument aux animaux du domaine pour découvrir les rôles qu'ils jouent dans la grande symphonie de la nature ! (19 juillet, 2 et 29 août)

**Infos pratiques** : Le domaine sera ouvert 7 jours sur 7 de 11 h à 19 h pendant les vacances scolaires.

*En plus des animations, les visiteurs pourront aussi profiter des nombreux sentiers de randonnée, d'une aire de pique-nique et de jeux pour les enfants, ainsi que des jeux de piste gratuits à emprunter à l'accueil du domaine. Du 10 juillet au 28*

*août, un foodtruck de crêpes réglera les visiteurs tous les mercredis et dimanches. Pour le reste de la semaine, des produits locaux sont en vente dans la boutique.*

Retrouvez toutes ces informations et plus encore sur l'agenda en ligne du Parc : <https://www.pnr-armorique.fr/destination-parc/agenda/>

## > A noter :

Un grand bravo à l'équipe de Menez-Meur qui s'est distinguée lors du traditionnel Concours de cheval breton de Landivisiau le 20 mai dernier.

Iroise, jument du parc âgée de 6 ans, s'est classée en 4<sup>ème</sup> position dans la catégorie *poulinière suitée trait grande taille*. Mistinguette, une autre jument du parc, s'est quant à elle classée en 5<sup>ème</sup> position dans la catégorie *pouliches de 2 ans trait*.



D'autres Hanvécois ont eux aussi brillé lors du concours. Félicitations à eux !

- Rémy Merrien qui a remporté le 1<sup>er</sup> prix dans la catégorie *poulinière non suitée trait petite taille* avec Kanelle âgée de 4 ans. Il a également présenté sa jument Iroise du Brivet, âgée de 6 ans, dans la catégorie *poulinières suitées trait petite taille*.
- Stéphane De Luca a quant à lui présenté Naya, âgée de 18 mois dans la catégorie *pouliches de 18 mois trait* et Ginette de Cantraie, âgée de 8 ans dans la catégorie *poulinières suitées trait petite taille*.





## > Vie communale et intercommunale

### > Retour sur les expositions proposées en mai et juin

#### > Exposition « *Noms de noms* » par Ti ar Vro

Cette exposition proposée à l'occasion de la *Fête de la Bretagne* durant tout le mois de mai à la mairie a attiré plusieurs personnes intéressées de découvrir ou redécouvrir l'origine des noms de famille en breton mais aussi à travers plusieurs pays. En effet, le nom de famille est souvent issu d'un trait physique (le petit = Bihan en breton) ou du métier exercé par l'un de nos ancêtres. Par exemple, le mot charpentier a donné le patronyme Calvez en breton et Carpenter en anglais.

Les enfants des 2 écoles ont visité l'exposition avec leurs enseignants accompagnés par Eric Le Lan, médiateur culturel de Ti ar Vro. Ils ont adoré cette exposition où leurs noms de famille ou ceux de leurs proches ont été traduits et expliqués.



Pour clôturer la *Fête de la Bretagne* et la mise à l'honneur de la langue bretonne, la mairie vous a ensuite proposé une **conférence de Tudi Créquer**, journaliste et chercheur le dimanche 2 juin à la salle Anne-Péron.

Vous étiez une trentaine d'auditeurs à être venu écouter les plus anciens enregistrements sonores de langue bretonne gravés sur rouleaux de cire. L'après-midi s'est conclu par un goûter au son de l'accordéon.

#### > Exposition de l'artiste hanvécoise Kat à l'ossuaire - « *Ar Rannou* »

Du 2 au 23 juin, l'artiste peintre-graveuse Kat vous a fait découvrir une partie de son univers à travers plusieurs de ses œuvres exposées dans l'ossuaire. Actuellement, son travail s'inspire du *Barzaz Breizh*, recueil de chants populaires et mythes bretons. Près de 200 personnes sont venues admirer ses toiles superbement mises en valeur dans cette belle salle d'exposition. Vous pouvez continuer à suivre les travaux de Kat sur son site internet : <https://cathguillin.wixsite.com/lesateliersduyeun/a-propos>

Avis également à nos artistes et artisans hanvécois, la salle d'exposition de l'ossuaire n'attend plus que vous ! N'hésitez pas à prendre contact avec les services de la mairie.



#### > Passage de la course Ar redadeg à Hanvec

Toujours à l'occasion de la promotion de la culture et de la langue bretonne, la mairie a participé à la course Ar Redadeg le 24 mai dernier. Les élus et des coureurs des Lutins du Cranou se sont relayés pour porter le relais sur le km qui passait au centre bourg.

Bravo aux coureurs !



## > Cérémonie du 8 mai

Le 8 mai dernier nous commémorions le 79<sup>ème</sup> anniversaire de la Victoire du 8 mai 1945 mettant ainsi un terme à la Seconde Guerre mondiale. En cette année importante qui célèbre également le 80<sup>ème</sup> anniversaire du Débarquement en Normandie, la traditionnelle cérémonie a eu lieu devant le monument aux morts. La section hanvécoise des anciens combattants était présente aux côtés des élus et d'habitants.

Ce rassemblement célèbre la liberté retrouvée par les femmes et les hommes qui n'ont jamais cédé et honore le courage de toutes celles et ceux qui ont résisté.



## > Dispositif argent de poche



Nous avons eu le plaisir d'accueillir plusieurs jeunes lors des dernières vacances scolaires de février et d'avril.

Durant les vacances d'hiver, nous avons accueilli 3 jeunes hanvécois pour une mise à jour du logiciel gérant le cimetière (GECIME). Entre travail sur le terrain avec recensement des tombes et prises de photos puis saisie informatique dans le logiciel, nos jeunes ont découvert un travail de mairie dont ils ne soupçonnaient pas l'existence. Félicitations pour ce travail de recensement minutieux !

Chiara NEDELEC-QUERE, Ewan AUTRET, Gabriel MONNIER

Durant les vacances de printemps, nous avons cette fois accueilli 2 jeunes hanvécois au sein des services techniques.

Antoine LOXQ et Zéphyr MOREAU ont travaillé durant deux

journées aux espaces verts. Ils ont planté plus de 250 fleurs, semis et plants sur les parterres du centre-bourg. Bien que le deuxième jour ait été très arrosé, Antoine et Zéphyr ont gardé leur sourire pour finir les plantations. Bravo à eux !

### *Quels sont les objectifs du dispositif ?*

- Impliquer les jeunes dans l'amélioration de leur cadre de vie,
- Accompagner les jeunes vers une première expérience de travail au sein d'une collectivité, découverte de métiers...
- Valoriser le travail effectué par les jeunes, renforcer leur estime et confiance en soi,
- Favoriser l'action des jeunes avec des adultes, en créant du lien entre jeunes, élus, agents et habitants,
- Permettre à des jeunes de 15 à 17 ans de disposer d'une indemnité pour le service rendu.

### *C'est pour qui ?*

Pour tout jeune Hanvécois-e entre 15 ans et 17 ans.

Renseignements et modalités d'inscriptions sur notre site internet :

<https://www.mairie-hanvec.fr/offres-d-emploi.php>



*Une nouvelle session est prévue lors des vacances d'été, renseignez-vous en mairie !*



## > Marché du jeudi

C'est avec plaisir que nous avons accueilli dernièrement plusieurs nouveaux commerçants au sein de notre marché hebdomadaire ! Tous les jeudis de 16h à 18h30 sous les halles et la place du 18 juin 1940, vous trouverez de quoi remplir votre panier !

- *Ty'ottes volailles* – productrice hanvécoise de viande de volailles et œufs
- *Rénald Sire maraîcher* hanvécois — légumes biologiques
- *Nui cuisine thaï* – Food truck de cuisine thaïlandaise
- *Passion fromagère* – fromager affineur
- *Le Pontic* – artisan boucher — charcutier
- *La Vin'itude* – revendeur de vins, bières locales, café et boissons sans alcool
- *Fil'omène nature* – confitures maison
- *Les P'tites graines* – épicerie ambulante
- *Pâquerette et grelinette* – productrice hanvécoise de fleurs coupées de saison.



## > CAPLD : Service de locations longue durée de Vélos à Assistance Electrique

Le service de location de vélos à assistance électrique de la Communauté d'Agglomération propose des vélos adaptés à vos différents trajets du quotidien.



### *Le service Velo LD, comment ça marche ?*

Le service de location longue durée de vélos à assistance électrique est ouvert à tous les habitants de la Communauté d'Agglomération du Pays de Landerneau-Daoulas à partir de 18 ans.

Les vélos classiques sont louables 6 mois non-renouvelables pour un tarif de 199€ (assurance et maintenance technique incluses). Paiement mensualisé possible.

Vélos pliables, cargos, remorques sont également disponibles pour des locations de 3 mois depuis septembre 2023.

### *Comment s'inscrire ?*

Sur le site : <http://capld.velold.fr/>

### *Pour toute information complémentaire, contactez :*

- Le service client Koboo ouvert 7j/7 de 9h à 18h : 06 37 81 39 94 – [hello@koboo.fr](mailto:hello@koboo.fr)
- La Communauté d'Agglomération du Pays de Landerneau-Daoulas : 02 98 21 37 67 (Accueil CAPLD)

## > Vous êtes passionné par les arbres et la nature ?

Participez à l'inventaire des Arbres remarquables de Bretagne qui a été mis en place par la Maison de la Consommation et de l'Environnement et ses partenaires, grâce à une carte en ligne, accessible à tous.

### **La carte arbres remarquables de Bretagne : un outil interactif et participatif :**

Elle est disponible sur le site : [arbresremarquablesbretagne.gogocarto.fr/](http://arbresremarquablesbretagne.gogocarto.fr/). Elle facilite le recensement du patrimoine arboré breton. Il est désormais possible à toute personne d'ajouter un arbre et de renseigner les informations qu'il possède (espèce, localisation, photo ...).

Un enquêteur, formé aux méthodes d'identification, se charge ensuite de « contrôler » l'arbre, puis un comité d'homologation finalise le classement en « Remarquable », « Bel arbre » ou « Curiosité ». Chaque arbre classé fait alors l'objet d'une fiche descriptive complète disponible sur la carte. Depuis le début du recensement, environ 1 800 arbres ont été répertoriés, dont plus de 450 en tant qu'arbres remarquables.





## > Portrait

Si vous souhaitez apparaître dans cette nouvelle rubrique, merci de nous contacter par mail à l'adresse : keleier@mairie-hanvec.fr . La seule condition : que votre entreprise, exploitation, asso soit basée à Hanvec.

### Portrait d'Arnaud APPRIOU – représentant « La RécUp' »

#### Depuis combien de temps êtes-vous installés à Hanvec ?

Nous sommes à Hanvec depuis 10 ans. Je suis charpentier de métier. Après de nombreuses années passées à travailler sur des chantiers de rénovation/ construction, j'y ai fait deux constats qui m'ont poussé à me lancer dans un nouveau projet. Tout d'abord, les nombreux déchets produits ne sont pas revalorisés. De plus, il y a une grande quantité de matériaux industrialisés à forte empreinte carbone. Cela engendre une grande dépendance à la fluctuation des tarifs comme nous l'avons vu dernièrement avec une augmentation du prix des matériaux de construction.

C'est ainsi qu'est née en novembre 2023, l'association hanvécoise **La RécUp'** – contraction des mots **Récupérer + Upcycling** (= valorisation en anglais).



#### Arnaud, présentez-nous votre association.

L'objectif de **La RécUp'** est de proposer des matériaux de qualité à moindre coût pour tous et de réduire la production de déchets sur les chantiers de rénovation / construction. On s'inscrit ainsi dans le circuit d'économie circulaire, sociale et solidaire.

Deux possibilités :

- Vous nous contactez pour nous faire don de vos matériaux issus de votre chantier,
- Vous avez un projet de rénovation et vous souhaitez trouver localement des matériaux de qualité à moindre coût. Vous pouvez alors soit chiner directement ce dont vous avez besoin sur place, soit **La RécUp'** peut collecter et stocker les matériaux nécessaires le temps de l'aboutissement de votre projet.

Nous collectons aussi auprès des artisans qui nous donnent leurs reliquats de chantier. Par exemple, nous avons un partenariat avec le Run-ar-Puñs à Châteaulin où nous avons récupéré la charpente déconstruite. Sur ce chantier, les membres de **La RécUp'** – salarié et bénévoles – ont travaillé sur place pour aider à déconstruire la charpente, la récupérer et la valoriser pour la remettre dans le circuit.

Nous sommes actuellement à la recherche d'un local ; idéalement un hangar visible et accessible, qui nous permettrait de stocker, transformer et vendre nos matériaux. Nous souhaitons également proposer des ateliers ouverts à tous pour conseiller, accompagner les gens dans leurs travaux. Nous voulons un lieu vivant et de partage où il y a des échanges de savoir, de la pédagogie. L'idée est également d'y proposer du prêt d'outils avec formation à leur manipulation. N'hésitez pas à nous contacter si vous avez un lieu à nous proposer.

#### Contact :

Association **La RécUp'** Arnaud APPRIOU : 06 52 79 50 37 ou [larecup@mailo.com](mailto:larecup@mailo.com)

## > Brèves



#### Inscriptions aux transports scolaires.

La date limite d'inscription au transport scolaire est fixée au 17 juillet 2024. Attention, pour toute demande reçue après cette date, une majoration de 30 euros sera appliquée. Elles se font en ligne : <https://www.breizhgo.bzh/transports-scolaires/finistere>. Pour toutes informations, il faut contacter la

centrale d'appel BreizhGo au 02 99 300 300.

#### Rappel de la réglementation concernant le bruit.

Horaires autorisés :

- Les jours ouvrables de 8h30 à 19h30
- Les samedis de 9h à 19h
- Les dimanches et jours fériés de 10h à 12h





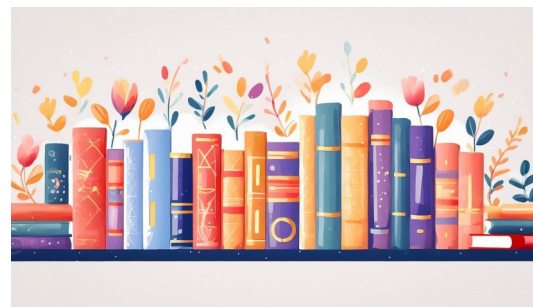
## > Médiathèque

### > Bourse aux livres

Nous avons rangé, trié et « désherbé » nos rayonnages durant toute l'année. Comme chaque année, nous vous proposons donc une bourse aux livres :

**Le samedi 7 septembre de 9h30 à 12h30 à la médiathèque**

Nous comptons sur vous pour redonner une seconde vie à ces ouvrages !



### > Horaires d'été

La médiathèque adopte ses d'été à partir du 8 juillet !

- Du 08 juillet au 03 août inclus :  
Ouvert les mercredis de 16h à 18h et les samedis de 10h à 12h
- Du 05 août au 24 août inclus :  
Fermeture annuelle de 3 semaines
- Réouverture à partir du mercredi 28 août

Reprise des horaires habituels à partir du 02 septembre. Bel été à tous !

## > VIE ASSOCIATIVE

### > Local Jeunes

Clap de fin pour cette belle année au Local jeunes ! Les jeunes peuvent être fiers pour cette 1ère saison du Laser tag organisé au stade de foot qui a réuni une 100aine de personnes. Nous tenons à tous vous remercier, jeunes, parents et visiteurs pour ce bel après-midi.

Grâce à l'argent récolté au laser tag et aux ventes mensuelles, nous pouvons financer une partie des sorties comme la récré des 3 curées du mois de juillet, une des sorties phares des jeunes !

Nous reprendrons les ventes après les vacances d'été, nous vous tiendrons informés.

Pour ceux qui souhaitent continuer l'aventure ou la débiter avec nous, rejoignez nous en vous inscrivant au Local jeunes en septembre. Nous serons présents au forum des associations le 1<sup>er</sup> septembre au matin.

Pour tout renseignement contacter le local jeunes : [localjeuneshanvec@gmail.com](mailto:localjeuneshanvec@gmail.com)



### > Dimerc'her

A noter dans vos agendas :

- Forum des activités du dimanche 1er septembre de 9h30 à 12h30 dans la salle polyvalente.
- Le vide dressing week-end du 14 et 15 septembre
- Le salon du « Salon du Bien-Être, du goût et de l'artisanat » du 12 octobre



## > APE : Bonnes vacances !

Les élèves de l'école Per Jakez Helias ont à nouveau pu bénéficier de nombreuses activités en cette fin d'année scolaire. Pour les plus petits, c'est une visite au parc animalier « *les Terres de Nataé* » à Pont-Scorff qui les a émerveillés le temps d'une journée. Les CE et CM ont fait un bond dans le temps au Musée de l'Ecole Rurale à Trégarvan, avec la découverte du poinçon et de l'écriture à la plume. L'aventure était aussi à l'honneur lors d'une journée accrobranche au *Fun Park* de Dirinon !



L'année scolaire s'est clôturée en apothéose, avec la kermesse que l'APE organise tous les 2 ans. Cette journée de festivités olympiques a réuni petits et grands autour de nombreux défis sportifs ! C'était également l'heure des au revoir pour les CM2, qui se sont vu offrir un livre à chacun pour célébrer leur départ vers de nouveaux horizons académiques.

Nous vous donnons d'ores et déjà rendez-vous à l'école le 2 septembre prochain dès 9h pour le pot d'accueil de la rentrée, et nous vous souhaitons un bel été !



## > APEL

La bourse aux livres qui a eu lieu le 14 avril dernier a réuni de nombreux passionnés de lecture. Nous tenions à remercier tous les donateurs, les différents points de collectes et les acquéreurs de nouveaux livres. La somme récoltée va permettre à l'APEL de participer aux différents projets de l'école, notamment les sorties scolaires.

Effectivement, les CM1/ CM2 ont pu se rendre pour une semaine de classe de mer à Moulin Mer. Les CP- CE1- CE2 ont passé une journée sur Brest à la découverte des Capucins et du musée des beaux arts. Enfin, les élèves de maternelles ont pris la route de l'Abbaye de Daoulas pour des ateliers autour du jardin « aux milles vertus » .



Tout le monde s'accorde pour dire que ces sorties permettent d'acquérir de nombreuses connaissances en savoirs, savoir - être et savoir - faire.

Maintenant, place aux vacances d'été. A très vite, à la rentrée pour de nouvelles aventures !!



## > Les Lutins du Cranou

Dimanche 9 juin, pour clôturer la saison, les lutins se sont retrouvés pour une sortie commune sur les sentiers de Logonna-Daoulas. A l'issue, ils ont partagé un verre de l'amitié et un pique-nique au bord de l'eau.

Les activités reprendront dès le 8 septembre. Les Lutins se retrouvent au terrain de foot, pour marcher, courir ou pratiquer le VTT :

- le mardi soir à 18h40 (pour les coureurs)
- le vendredi à 18h40 pour les coureurs
- le dimanche à 10h00 pour tous les Lutins

N'hésitez pas à les rejoindre !



**Les Lutins en Rose**  
**Marche et course**  
Ouvert à tous  
3 distances  
5 km, 10 km, 19 km  
Inscriptions de 8h à 9h30  
Salle Anne Péron  
Course = Départ à 9h30  
Marche = départ libre  
(à partir de 8h00)  
Fermeture des circuits à 13h  
Participation libre : les dons seront reversés  
à une association qui œuvre dans la lutte contre le cancer  
leslutinsducranou@outlook.fr  
Lutins Du Cranou

Le **dimanche 6 octobre**, venez marcher ou courir pour l'opération Les Lutins en rose. Choisissez votre distance (5, 10 ou 19 km) pour découvrir ou redécouvrir les chemins de notre commune.

Cette journée est placée sous le signe de la solidarité. Les profits seront reversés à une association qui œuvre dans la lutte contre le cancer.

Vous pouvez aussi nous rejoindre pour nous aider à organiser cette manifestation.

**Renseignements :** [leslutinsducranou@outlook.fr](mailto:leslutinsducranou@outlook.fr)

## > L'association de chasse L'Armoricaine

Dimanche 28 Juillet 2024

C'est avec plaisir que nous renouvelons notre concours amateurs de chiens d'arrêt sur perdrix suivi d'un repas « cochon grillé ». Organisée par les membres actifs de la société communale de chasse de Hanvec, l'Armoricaine, cette manifestation a pour but de rassembler et de faire découvrir notre loisir et partager des moments de convivialité avec les résidents de la commune et alentour. Bienvenue à tous !

Rendez vous 8h30 Salle polyvalente pour engagements concours (nom du chien et n° identification)

Repas à partir de 12h30 : réservations préférables quelques jours avant, pour les repas.

**Contact réservations concours et repas :** 06 62 04 46 22

**HANVEC**  
**Dimanche 28 Juillet 2024**  
CONCOURS CHIENS D'ARRÊT SUR PERDRIX  
8H30 : ENGAGEMENTS SALLE POLYVALENTE  
HANVEC  
CHIENS CONTINENTAUX ET BRITANNIQUES, DEBUTANTS OU CONFIRMES  
12H30 : COCHON GRILLE ET  
BUVETTE SUR PLACE  
Tel : 06 62 04 46 22



## > La tribune des élus

### > La liste majoritaire

Comme mentionné dans le Keleier de janvier-février 2024, la CAPLD a mis en place une Maison Sport Santé Itinérante sur son territoire dans le cadre du Contrat Local de Santé du Pays de Brest. La Maison Sport Santé Itinérante, animée par l'Ufolep Finistère, a pour objectif la reprise d'une pratique d'activité physique par un large public (tout âge et de tous niveaux physiques). La commune de Hanvec a été invitée à prendre quatre rendez-vous pour effectuer un bilan avec des experts qualifiés. L'objectif est de guider chaque personne vers des activités appropriées. Les élus ont contacté les associations sportives de Hanvec pour qu'elles obtiennent le label leur permettant d'accueillir ces personnes. Vous pourrez obtenir plus d'informations lors du forum des associations en septembre.

De plus, la commune de Hanvec affiche de nombreuses activités culturelles et sportives organisées par les associations et la mairie. Les associations hanvécoises jouent un rôle essentiel dans le développement culturel et sportif de notre commune, en offrant des ateliers, des compétitions, des spectacles et des événements tout au long de l'année. Cela met en évidence la diversité de la vie associative à Hanvec. Pour la population, ce sont autant d'opportunités pour s'impliquer et profiter de la vie locale.

Petit rappel : N'hésitez pas à vous rendre sur l'application "Mon Village" ou la page Facebook de la mairie pour vous tenir informés des manifestations organisées !

Bel été !

### > La liste minoritaire

Alors que l'activité physique est déclarée grande cause nationale en 2024\*, il est nécessaire de prendre des mesures pour lutter contre la sédentarité\*\*, notamment chez les jeunes. Afin de prévenir et remédier à cette problématique dans notre commune, nous devons poursuivre la réflexion pour :

- Créer un local accueillant et adapté aux besoins de nos jeunes, où ils pourraient se réunir régulièrement dans l'idéal sous la responsabilité d'un.e animateur.trice.
- Proposer une offre d'activités sportives et éducatives variées, encadrées par l'animateur.trice ou des intervenants extérieurs (professionnels / bénévoles).

Offrons à nos jeunes un environnement favorable où ils se sentent soutenus et valorisés. Ainsi, nous construirons une communauté forte et soudée, où chaque génération contribue au dynamisme de la collectivité.

\* <https://www.sports.gouv.fr/grande-cause-nationale-2116> \*\* <https://onaps.fr/facteurs-dinfluence-de-lactivite-physique-et-sportive-de-la-sedentarite-chez-les-jeunes/>

## > Jeux : sudoku

				4			7	8
			8		6			
						1		9
3				5		7		
	6		4	3	1		8	
		2		9				5
1		7						
			2		3			
9	2			8				

n° 425139 - niveau diabolique

Solution :

6	1	4	7	8	5	3	2	9
7	9	5	3	1	2	8	4	6
3	2	8	4	6	9	7	5	1
5	3	6	8	9	7	2	1	4
2	8	9	1	3	4	5	6	7
1	4	4	7	2	5	6	8	3
8	6	1	5	2	3	4	7	8
2	9	1	8	7	6	1	9	4
4	3	3	6	7	8	1	9	5
8	7	2	9	4	1	6	3	5

Provenance des jeux : [www.e.sudoku.fr](http://www.e.sudoku.fr)



**Permis de construire**

**Accordés :**

QUEINNEC Mélanie - 166 Kergaer - Rénovation 2 bâtisses + extension  
ROUSSEAU Laurent - 32 route d'Irvillac - Construction maison individuelle



**Déclarations préalables**

**Demandées :**

BONAVANTUR J.Pierre - Botcabeur - Reconstruction cabanon bois  
QUEINNEC Raymond - Mescam Huella - Modification ouverture  
DRISS Ilies - 1 rue de la Madeleine - Ajout de verrières en toiture  
MANGIN Philippe - 229 Kerancuru - Pose d'une palissade  
LE MENN Maurice - 13 route de Kerliver - Division en vue de construire  
RATCRET-PLUCHINO Floriane - 34 route d'Irvillac - Enrobage d'une allée  
GUEGUEN Jacques - 129 chemin de la Chapelle - Création d'un préau  
BRUNO Jacq - 13 route d'Irvillac - Remplacement clôture  
GAUTHIER Pierrick - 59 Route de la gare - Mise aux normes du SAS d'entrée  
DOSSAT Marion - 8 place du marché - Nouveaux volets  
CARIA André - 364 Keronezou - Terrasse en bois  
BURLLOT Frédéric - 442 chemin de Quistillic - Kit panneaux photovoltaïques

**Accordées:**

LE MAT Jean-Claude - 17 la Gare - Pergola Bioclimatique  
KERNAFFLEN Philippe - 353 Keranroy - Remplacement et création de fenêtre  
LE GAC Georges - 685 chemin de Quistillic - Isolation thermique par l'extérieur

> ANNONCES

**SOLIDARITE**  
Pour que le monde tourne autrement

Horaires d'ouverture : **Mardi, Jeudi & Vendredi 9h30-11h30 / Mercredi 13h30-17h**  
**1er Dimanche du mois 10h-12h30**

Téléphone : **02 98 25 92 20**

mail : **spfdaoulas@free.fr**

Comité de Daoulas  
Place Saint Yves 29460 Daoulas

> Les Restos du Cœur

Les permanences des Restos du cœur continuent tout l'été ! Retrouvez-les à Hanvec le mercredi matin de 10h à 12h devant la salle du Temps Libre.  
Le centre itinérant des pour une aide au numérique et une épicerie sociale.  
C'est confidentiel et bienveillant.





## > LES CARNETS



### Décès :

Huguette BOZEC veuve MORVAN  
Jean LE BRAS  
Gilbert QUIVOURON



### Naissance :

Noah NEDELEC  
Maëlys DURANSSEAU  
Garance FROC  
Charlie BROTTE  
Plume GARDAN LE GRATIET  
Hoël SACHER



### Mariage :

Charlène AUTHIAT et Kevin RINGOT  
Audrey TOMAS et Franck DURAND

## Fridu ha Gwenn

Emañ Gwenn ha Fridu o prenañ diankajoù e Hañveg.



Leuniañ a ra Gwenn ha Fridu o faneroù gant ar produioù lipous a vez kinniget gant ar genwerzhourien.  
Kilhevardon, keuz, legumaj, kig-yer, gwin ha bier, ispiserezh, koñfityr ha meuzioù fardet, ha kement zo...

En em staliañ a ra ar genwerzhourien bep yaou war blasenn an 18 a viz Even 1940, etre 4e goude-merenn ha 6e30 noz.

Peadra zo da beurleuniañ ar baner !  
Kenavo 'benn diriaou ?

### Traduction :

Emañ Gwenn ha Fridu o prenañ diankajoù e Hañveg = Gwenn et Fridu font leurs emplettes à Hanvec. // En em staliañ a ra ar genwerzhourien bep yaou war blasenn an 18 a viz Even 1940, etre 4e goude-merenn ha 6e30 noz. = Tous les jeudis les commerçants s'installent pour le marché hebdomadaire place du 18 juin 1940 qui a lieu de 16h00 à 18h30. // Leuniañ a ra Gwenn ha Fridu o faneroù gant ar produioù lipous a vez kinniget gant ar genwerzhourien. Kilhevardon, keuz, legumaj, kig-yer, gwin ha bier, ispiserezh, koñfityr ha meuzioù fardet, ha kement zo... = Gwenn et Fridu remplissent leurs paniers de bons produits proposés par leurs commerçants. Charcuteries, fromages, légumes, volailles, vin et bières, épicerie, confiture et plats préparés, et tant d'autres... // Peadra zo da beurleuniañ ar baner ! Kenavo 'benn diriaou ? = Il y a de quoi bien remplir son panier ! On s'y retrouve jeudi prochain ?

Merci à l'office publique de la langue bretonne pour la traduction.

**NUMÉROS  
UTILES**



**SAMU 15**

**POLICE SECOURS 17**

**POMPIERS 18**

**PHARMACIE DE GARDE  
3237**

**CABINET INFIRMIER  
06 73 39 70 18  
02 98 21 96 16**

**CABINET MÉDICAL  
02 98 83 10 01 ou sur le  
site Doctolib.fr**

**CLIC de Daoulas  
(Centre Local d'Informa-  
tion et de Coordination)  
02 98 85 99 08**

**ATD (Agence Tech-  
nique Départemen-  
tale ) ex DDE  
02 98 19 10 90**

**URGENCES DEN-  
TAIRES À BREST  
02 98 22 33 30**

**Eau du Ponant  
(assainissement)  
02 29 00 78 78**

**Veolia (eau)  
0 969 323 529**

**MAIRIE  
02 98 21 93 43**

**Du lundi au vendredi  
8h30 - 12h  
13h30 - 17h**

**Fermeture au public tous  
les mardis et jeudis  
après-midi**

**Le 1er samedi du mois  
9h-12h (sauf juillet et août)**

**MÉDIATHÈQUE  
02 29 62 90 27**

**Lundi : 16h30 - 17h30  
Mercredi : 15h - 18h  
Vendredi : 16h30 - 18h30  
Samedi : 10h - 12h**

**Pendant les vacances  
scolaires :  
Mercredi : 16h-18h  
Samedi : 10h-12h**

**MARCHÉ  
Les jeudis de 16h à 18h30  
Place du 18 juin 1940**

**VENTE AMBULANTE:  
Pizza les mardis après-  
midi à partir de 15h  
Place du 18 juin 1940**

**DÉCHETTERIE DE  
DAOULAS  
Été (1<sup>er</sup> mars au 31  
octobre) : de 9h à 12h et  
de 14h à 19h00.  
Ouvert tous les jours  
sauf dimanches et jours  
fériés.**

**> LE PENSE-BÊTE**

**Agenda Juillet - Août 2024**

**Calendrier de collecte des ordures ménagères :**



**Mardi 02 juillet : Bac vert**

**Mardi 09 juillet : Bac jaune**

**Mardi 16 juillet : Bac vert**

**Mardi 23 juillet : Bac jaune**

**Mardi 30 juillet : Bac vert**

**Mardi 06 août : Bac jaune**

**Mardi 13 août : Bac vert**

**Mardi 20 août : Bac jaune**

**Mardi 27 août : Bac vert**

**Mardi 03 septembre : Bac jaune**



**Dimanche 07 juillet de 10h30 à 12h :** Collecte de journaux organisée par l'APE au local situé à côté de la maison de santé

**Mercredi 17 juillet :** Date limite pour les inscriptions au transport scolaire sur site internet : BreizhGo.bzh

**Du 22 au 28 juillet :** Championnat d'Europe de voitures radio commandées organisé par l'association AMCO au circuit de Bel-Air (au près de la voie express)

**Dimanche 28 juillet :** Concours chiens d'arrêt sur perdrix, organisé par l'association de chasse l'Armoricaine repas à la salle Anne-Péron

**Du 05 aout au 24 aout :** Fermeture annuelle de la médiathèque

**Dimanche 1<sup>er</sup> septembre :** Forum des associations organisé par Dimerc'her à la salle polyvalente

**Lundi 02 septembre :** Rentrée des classes

**Samedi 07 septembre de 9h30 à 12h30 :** Bourse aux livres organisée par la médiathèque

**Tous les jeudis de 16h à 18h30 :** Marché hebdomadaire sous les halles, place du 18 juin 1940

**> VOUS SOUHAITEZ RENCONTRER UN ÉLU ?**

Le maire et les adjoints vous reçoivent sur rendez-vous.

Merci de contacter l'accueil de la mairie au **02 98 21 93 43** ou par mail à [accueil@mairie-hanvec.fr](mailto:accueil@mairie-hanvec.fr)



**LE TRI  
+ FACILE**

**CATALOGUE**

